

Załącznik
do uchwały Nr XXIV/149/04
Rady Miasta Dynowa
z dnia 29 lipca 2004 roku

PLAN ROZWOJU LOKALNEGO MIASTA DYNÓW



STOWARZYSZENIE NA RZECZ ROZWOJU I PROMOCJI PODKARPACIA
„PRO CARPATHIA”
RZESZÓW 2004

SPIS TREŚCI:

I . Obszar i czas realizacji Planu Rozwoju Lokalnego.....	3
II. Aktualna sytuacja społeczno-gospodarcza na obszarze objętym wdrażaniem planu.....	3
1. Położenie, powierzchnia, ludność.....	3
2. Środowisko przyrodniczo-geograficzne.....	7
3. Historia.....	10
4. Turystyka.....	12
5. Zagospodarowanie przestrzenne.....	13
5a. Uwarunkowania ochrony środowiska naturalnego.....	13
5b. Infrastruktura techniczna.....	15
5c. Własność nieruchomości.....	19
5d. Stan obiektów dziedzictwa kulturowego.....	19
5e. Identyfikacja problemów.....	21
6. Gospodarka.....	22
6a. Przemysł.....	22
6b. Rolnictwo.....	23
6c. Struktura podstawowych branż i ilość osób zatrudnionych – struktura.....	26
6d. Identyfikacja problemów.....	26
7. Sfera społeczna.....	27
7a. Sytuacja demograficzna i społeczna terenu.....	27
7b. Warunki oraz poziom życia mieszkańców.....	33
7c. Określenie grup wymagających wsparcia.....	39
7d. Rynek pracy.....	41
7e. Identyfikacja problemów.....	42
III. Zadania polegające na poprawie sytuacji na danym obszarze.....	43
1. Celowość zadań planowanych do realizacji.....	43
2. Lista zadań.....	46
IV. Realizacja zadań i projektów.....	48
V. Powiązanie projektów z innymi działaniami realizowanymi na terenie gminy/powiatu/województwa.....	53
VI. Oczekiwane wskaźniki osiągnięć planu rozwoju lokalnego.....	58
VII. Plan finansowy na lata 2004 – 2006.....	61
VIII. System wdrażania i monitorowania planu.....	65
IX. Sposoby oceny i komunikacji społecznej.....	68

Niniejszy dokument powstał w kontekście procesu wdrażania funduszy strukturalnych. Realizowany będzie między innymi w ramach działań Zintegrowanego Programu Operacyjnego Rozwoju Regionalnego, współfinansowanego z Europejskiego Funduszu Rozwoju Regionalnego (EFRR) oraz z Europejskiego Funduszu Społecznego (EFS).

I. Obszar i czas realizacji Planu Rozwoju Lokalnego

Obszar realizacji Planu Rozwoju Lokalnego Miasta Dynów obejmuje gminę miejską Dynów, w latach 2004 – 2013, z uwzględnieniem podziału na dwa okresy: lata 2004 – 2006 oraz lata 2007 – 2013.

II. Aktualna sytuacja społeczno-gospodarcza na obszarze objętym wdrażaniem Planu

1. Położenie, powierzchnia, ludność

Dynów jest gminą miejską, jedną ze 164 gmin województwa podkarpackiego, położoną w centralnej jego części, na styku czterech powiatów: rzeszowskiego, przemyskiego, przeworskiego i brzozowskiego. Geograficznie usytuowany jest na Pogórzu Karpackim, w jego części określanej jako Pogórze Dynowskie, w dolinie Sanu na wysokości 250-270 m n.p.m. Przez miasto otoczone wzniesieniami przepływa rzeka San, będąca dopływem Wisły.

Dynów leży na skrzyżowaniu dróg biegnących z Przełęczy Dukielskiej do Przemyśla oraz z Sanoka do Rzeszowa. Są to drogi krajowe nr 884 (Przemyśl – Domaradz), nr 879 (Przemyśl – Grabownica), nr 873 (Rzeszów – Dynów) i nr 877 (Łańcut – Dynów). Drogi te tworzą korzystne połączenie z Ukrainą i Słowacją, co podnosi atrakcyjność gospodarczą miasta w regionie. Dynów odległy jest 32 km od Brzozowa, 42 km od Przeworska i 45 km od Przemyśla i Rzeszowa. Miasto otoczone jest sołectwami gminy Dynów:

- od strony północnej: Ulanica, Harta, Bachórz
- od strony wschodniej: Pawłokoma, Dylągowa, Dąbrówka St.
- od strony południowej: gmina Nozdrzec, powiat Brzozów
- od strony zachodniej: Łubno, Wyręby

Miasto i gmina Dynów wyodrębniły się na dwa organizmy w 1992 roku tworząc gminę Dynów i miasto Dynów.

Mapa nr 1. Położenie miasta Dynów na tle powiatu rzeszowskiego:



Źródło: zasoby internetowe

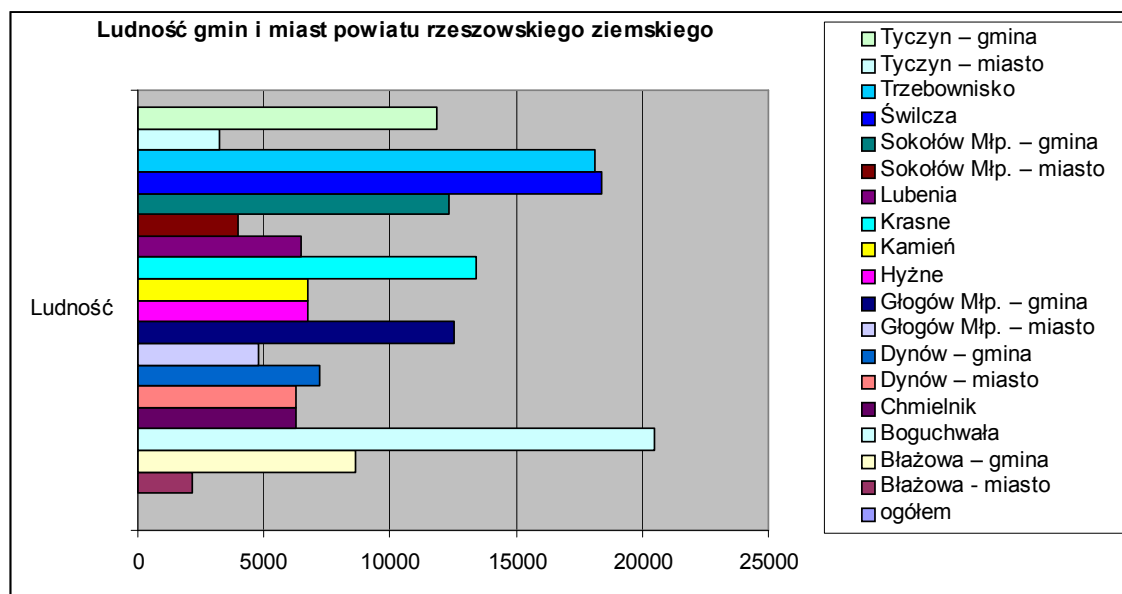
Tab. 1. Podział administracyjny powiatu rzeszowskiego ziemskiego.

Gmina / miasto	Ludność Ogółem	Powierzchnia (w km kw.)	Gęstość zaludnienia na 1 km kw.
Błazowa - miasto	2 123	4	530
Błazowa – gmina	8 600	108	79
Boguchwała	20 471	96	213
Chmielnik	6 252	53	117
Dynów – miasto	6 300	24,4	258,19
Dynów – gmina	7 223	119	60
Głogów Młp. – miasto	4 765	14	340
Głogów Młp. – gmina	12 547	132	95
Hyżne	6 736	51	132
Kamień	6 761	73	92
Krasne	13 392	54	248
Lubenia	6 473	55	117

Sokołów Młp. – miasto	3 978	16	248
Sokołów Młp. – gmina	12 330	118	104
Świlcza	18 365	128	143
Trzebownisko	18 135	91	199
Tyczyn – miasto	3 207	10	320
Tyczyn – gmina	11 860	73	162
Razem powiat	169 518	1 219,4	139

Źródło: US Rzeszów 2002 r.

Wykres 1



Źródło: US Rzeszów 2002 r.

Ludność

Miasto Dynów liczy 6,3 tys. mieszkańców, około 52% stanowią kobiety. Gęstość zaludnienia na km² wynosi obecnie 258,1 osób .

Tab. 2. Podstawowe dane o mieście Dynów

Wyszczególnienie	Ludność	Powierzchnia (km kw.)	Gęstość zaludnienia na 1 km kw.
Miasto Dynów	6 300	24,4	258,19
Powiat rzeszowski	169 309	1 219	138
Udział procentowy	3,72	2,0	-

Źródło: US Rzeszów 2002 r., UM Dynów 2003 r.

Uwzględniając przedziały wiekowe, należy stwierdzić, że młodszych przedziałach występuje przewaga mężczyzn, zwłaszcza w wieku produkcyjnym. Struktura wiekowa mieszkańców, generalnie przedstawia się korzystnie. Ponad połowa populacji to mieszkańcy w wieku produkcyjnym.

Tab. 3. Liczba ludności, struktura wg płci i wieku

Wyszczególnienie	Ludność ogółem	Wiek przedprodukcyjny		Wiek produkcyjny		Wiek poprodukcyjny	
		K	M	K	M	K	M
Dynów miasto	6 300	840	892	1 753	1 895	619	301

Źródło: UM Dynów, 2003 r.

Powierzchnia:

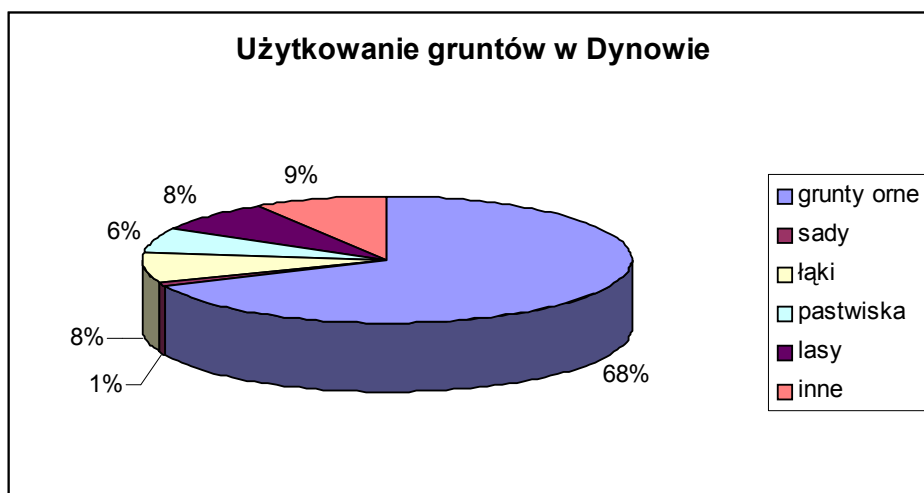
Dynów zajmuje obszar 2444 ha, w tym jest 1452 ha użytków rolnych i 678 ha zasiewów. Większą część powierzchni Dynowa tj. 68% stanowią grunty orne, 8% stanowią lasy i łąki, pozostałe grunty zajmują powierzchnię 9%.

Tab. 4. Użytkowanie gruntów w Dynowie (w ha)

Miasto	Powierzchnia ogólna	w tym					
		użytki rolne					lasy
		razem	grunty orne	sady	łąki	pastwiska	
Dynów	1753	1452	1182	13	152	105	150

Źródło: US Rzeszów 2002 r.

Wykres 2.



Źródło: US Rzeszów 2002 r.

Dobrze rozwinięta sieć dróg powiatowych i wojewódzkich oraz funkcjonujące linie autobusowe umożliwiają dobrą komunikację z okolicznymi miastami tj. Rzeszowem, Błażową, Przemyślem, Dubieckiem, Brzozowem, Sanokiem i Przeworskiem.

Na obszarze znajdującym się w granicach administracyjnych miasta Dynowa zachował się w dużym stopniu tradycyjny krajobraz kulturowy miasta z jego przedmieściami i przysiółkami, a także wsią Bartkówka. Składa się na niego zabytkowa zabudowa o charakterze małomiasteczkowym oraz wiejskim, zachowany historyczny układ urbanistyczny, czytelny do dzisiaj przebieg fortyfikacji miejskich, zachowany układ rozłogów pól oraz przebieg dróg. W krajobraz ten wpisuje się doskonale linia kolejki wąskotorowej z jej budowlami i urządzeniami technicznymi.

Z otaczających miasto wzgórz oraz z dróg do nich zmierzających roztacza się wspaniały widok na zespół miejski z dominującym kościołem parafialnym w Dynowie oraz na dolinę Sanu. Położenie Dynowa w regionie sprawia, że pełni on funkcje lokalnego centrum administracyjno – gospodarczego i kulturalnego w powiecie rzeszowskim.

2. Środowisko przyrodniczo –geograficzne

Szeroki pas pogórza, który dzieli Beskidy od Kotliny Sandomierskiej we wschodniej części bierze swoją nazwę od Dynowa i jest nazywany Pogórzem Dynowskim. Zasięg przestrzenny Pogórza Dynowskiego określa od zachodu rzeka

Wisłok, od wschodu rzeka San, od południa Doły Jasielsko-Sanockie, od północy Pogórze Rzeszowskie. W najbliższym sąsiedztwie Dynowa wydzielono kilka mniejszych jednostek. Sam Dynów położony w dolinie Sanu należy do jednostki o nazwie Obniżenie Dubieckie, od zachodu nad Dynowem wznosi się Płaskowyż Niebylca, od północy Płaskowyż Jawornicki, a od wschodu Płaskowyż Cisowej. Dynów leży po obu stronach Sanu, którego dno doliny znajduje się na wysokości 240 m n.p.m. Na południe od miasta strome zbocza schodzą do samego koryta rzeki, tworząc charakterystyczne dla rzeźby podgórskiej zwężenia doliny. Na północ od miasta dolina rozszerza się do ponad 2 km, a przed Bachórczem ulega ponownie zwężeniu. Lewy brzeg Sanu w rejonie miasta to szeroka, wyrównana powierzchnia pocięta rowami i korytami małych potoków. Samo miasto położone jest w sposób typowych dla osiedli w Karpatach: jest odsunięte od rzeki, leży poza zasięgiem wód powodziowych. Zwarta zabudowa miasta znajduje się na wysokości 250 - 270 m n.p.m., a Przedmieście Dynowskie wkracza w dolinę małego potoku. Grzbiety wznoszące się nad miastem od zachodu osiągają wysokości rzędu 370 – 400 m n.p.m. Pod względem geologicznym Dynów leży w centralnej części wielkiej jednostki tektonicznej nazywanej płaszczowiną skolską. Płaszczowina skolska zbudowana jest z piaskowców, ilów, łupków, które w wyniku procesów tektonicznych uległy silnemu sfałdowaniu. Miąższość osadów płaszczowiny skolskiej na wschód od Dynowa przekracza 4000 m, a poziome przesunięcie wynosi około 20 km. Miasto Dynów leży na łupkach i piaskowcach należących do warstw menilitowych wieku paleogeńskiego.

Miasto położone jest nad rzeką San. San jest jedną z największych i najbardziej zasobnych w wodę rzek karpackich, o dużym znaczeniu gospodarczym dla województwa podkarpackiego. Rzeka wypływa w Bieszczadach Zachodnich na wysokości ok. 900 m n.p.m., na terenie Ukrainy. Długość Sanu wynosi 443,4 km, a powierzchnia jego zlewni 16.861,3 km², z czego 14.390 km² znajduje się w granicach Polski. San jest główną rzeką Bieszczadów oraz Pogórza Dynowskiego i Przemyskiego. Górny bieg rzeki ma charakter potoku górskiego, na odcinku ok. 55 km stanowi granicę państwową między Polską i Ukrainą.

Górny San wraz z dopływami zbiera wody z terenów objętych ochroną prawną ze względu na duże walory przyrodnicze i krajobrazowe. Są to: Bieszczadzki Park Narodowy, Ciśniańsko-Wetliński Park Krajobrazowy, Park Krajobrazowy Doliny Sanu, Park Krajobrazowy Gór Słonnych i Park Krajobrazowy Pogórza Przemyskiego.

Dolina Sanu przebiega zakolami, w obrębie Bieszczad jest głęboko wcięta w skałach fiszowych. San podcina zbocza doliny, w której odslaniają się pionowo ustawione ławice piaskowców i łupków warstw krośnieńskich. Te same utwory fiszowe w postaci ostrych ławic skalnych sterczą na dnie rzeki ponad poziom wody w okresach suszy. San wpływając na teren Dynowa zasilony jest już górkimi wodami większych dopływów jak: Wołosaty, Solinka, Olszanka, Hoczewka, Osława, Sanoczek oraz licznymi potokami i strumieniami. Na terenie miasta San zbiera dodatkowo wody Dynówki i Ulenki. Rzeka wraz z dopływami tworzy niezwykle urokliwe meandry. W dolinach rzeki i jej dopływów występują urodzajne mady rzeczne, korzystne dla rolnictwa.

Rzeka San przebiegająca przez miasto Dynów ma czystość klasy II aż do miejscowości Bachórz zaraz za miastem, a dalej czystość Sanu zmienia się w klasę III. Reżim hydrologiczny rzeki i jej dopływów na terenie miasta oraz w jego okolicach można określić jako niewyrównany. Występują tu często z dnia na dzień duże zmiany przepływu, wezbrania rzeki na wiosnę, latem i w zimie spowodowane zasilaniem deszczowym, śnieżnym i gruntowym w jego górnym biegu. Nad Sanem można spotkać dzikie kaczki, czaple, czasem czarnego bociana. W rzece i jego dopływach występują klenie, leszcze, okonie, jelce, brzany, szczupaki, węgorze, świnki, kiełbie, ukleje oraz pstrągi, które w chwili obecnej coraz lepiej zadomowiły się w tej pięknej, acz nadal bardzo groźnej rzece. Występowanie licznych gatunków ryb świadczy o tym, że wody płynące Sanu oraz jego dopływów są czyste. Wzdłuż doliny Sanu prowadzą szlaki migracyjne zwierząt, co sprzyja pojawieniu się okresowo niezwykle dla tych stron gatunków przybywających z północy oraz z południa. Wysoka lesistość i puszczański charakter lasów decyduje o licznych występowaniu rzadkich już zwierząt: wydra, bóbr, bocian czarny, głuszc, cietrzew, bażanty, kuropatwy. Ponadto dość licznie występują: jelenie, sarny, dziki, kuny leśne i inne. W krajobrazie Pogórza, a zwłaszcza w okolicy samego Dynowa przeważają pola uprawne z partiami lasów mieszanych, w których przeważają buki, jodły oraz jawory. W lasach tych występuje także sosna, świerk i brzoza. Posiadają one bogatą florę i faunę. Niektóre gatunki flory występujące na Pogórzu Dynowskim są unikatowe w skali całego kraju, np. cybulica dwuliścienna i lilia złotogłów.

Rejon Dynowa jest także bogaty w różne gatunki zwierząt i owadów. Istniejące warunki geograficzno – przyrodnicze i klimatyczne sprzyjają zachowaniu populacji licznych zwierząt, ptaków i owadów oraz ryb.

Klimat Dynowa zalicza się do piętra klimatu podgórskiego. Latem przeważają tu wiatry zachodnie i południowo – zachodnie, a jesienią i zimą wschodnie i północno – wschodnie. Przeciętna roczna ilość opadów wynosi 750 – 800 mm. Pokrywa śnieżna utrzymuje się od 60 do 150 dni. Pierwsze przymrozki występują w październiku, a ostatnie w maju. Średnia temperatura roczna waha się w granicach 5° - 7°C. W ostatnich latach występują jednak jak w całej południowej Polsce liczne anomalie pogodowe.

Na terenie miasta Dynowa, które obszarowo należy do strefy rolnictwa Ziemi Górskich a skali planu Województwa Podkarpackiego, dużą część powierzchni ogólnej zajmują użytki rolne na glebach pochodzenia mineralnego klasy II i III. Gleby pochodzenia organicznego nie występują.

3. Historia

Najstarsza znana wzmianka źródłowa dotycząca Dynowa pochodzi z 1423 r. Wspomniano wówczas o jakimś Andrzeju Wernerze de Denow. Nie jest pewne, czy Dynów był już wówczas miastem. Dowody na to pochodzą dopiero z 1429 r. Dynów powstał na terenie starego osadnictwa ruskiego, które rozwijało się dynamicznie, co najmniej od XIII w. Osada przedlokacyjna znajdowała się na obszarze intensywnego osadnictwa, które w nowszej literaturze przedmiotu nazywane jest jasielsko-sanockim ugrupowaniem plemiennym.

Od wczesnego średniowiecza procesy osadnicze na tym terenie dynamizowane były przez przebiegającą doliną Sanu stary trakt komunikacyjny wiodący z Sanoka do Przemyśla. Trakt ten zapewniał, więc dogodną komunikację z ponadlokalnymi centrami zarządu administracyjno-gospodarczymi zachodniej części Rusi Kijowskiej, a później księstwa halicko-włodzimierskiego. Cechą charakterystyczną rozwoju Dynowa na przestrzeni stuleci od średniowiecza po schyłek epoki nowożytnej były częste zmiany właścicieli i dzierżawców samego miasta i dóbr dynowskich. Byli to Piotr Kmita, wojewoda sandomierski, Tarnowscy, Wapowscy, Krasicczy, Ogińscy i inni. Dzieje Dynowa począwszy od pierwszej połowy XV wieku nie różniły się zbytnio od przeszłości innych miast prywatnych. Wojny, najazdy, pożary, zmieniający się właściciele, okresy rozwoju i upadku tworzyły jego bogatą historię. Latem 1506 r. miasteczko zniszczył napad Tatarów, a późniejsze wysiłki właścicieli Dynowa w kierunku poprawy bytu mieszkańców nie dały większych

rezultatów. Mimo niekorzystnych układów, do czasu wojen szwedzkich, Dynów był jednym z najludniejszych miast ziemi sanockiej.

Pierwsi Żydzi pojawili się w Dynowie już w pierwszej połowie XVI w. i od tego czasu ich ilość dość szybko wzrastała. Już w połowie XVII w. na terenie miasta zamieszkiwało 435 Żydów, którzy zajmowali 53 domy. Uwagę zwraca fakt wielkiej dynamiki tej grupy ludności, do której w tym czasie należało już 34,3% domów przyrynkowych.

W 1881 r. Dynów posiadał już 3700 mieszkańców w tym 1200 Żydów i 200 Rusinów (Ukraińców). Rangę i prestiż miasteczka podniosło utworzenie w 1886 r. sądu powiatowego, a w 1895 r. urzędu podatkowego. Od 1904 r. Dynów posiadał połączenie kolejowe z Przeworskiem. Inwestorem wąskotorowej linii kolejowej było Galicyjskie Towarzystwo Przemysłu Cukrowniczego w Przeworsku. Choć ta nowa linia kolejowa przyczyniła się do aktywizacji gospodarczej okolic Dynowa tylko w niewielkim stopniu, polepszyła jednak komunikację miasta z Przeworskiem, a pośrednio z innymi ośrodkami miejskimi na magistrali kolejowej Kraków-Lwów. Druga wojna światowa zadała miastu poważne straty w ludziach i zniszczyła jego zabudowę w 50%. Odbudowany i rozbudowany w ostatnich dziesięcioleciach Dynów jest ośrodkiem gospodarczym, oświatowym i kulturalnym. Do dnia dzisiejszego zachowały się zabytki takie jak: kościół i brama w stylu renesansowym, fragmenty wałów obronnych i fortyfikacji, dwór z końca XVIII w., liczne kapliczki – drogowskazy, urokliwy Rynek z pomnikiem Władysława Jagiełły.

Dynów to miasteczko o wielokulturowej tradycji, w którym ścierały się i wzajemnie uzupełniały cztery kultury: polska, żydowska, ormiańska i ukraińska. Dynów jest jedyną miejscowością Pogórza posiadającą obecnie prawa miejskie, uzyskane jeszcze w początku XV wieku. Prawa te zostały mu odebrane – podobnie jak wielu okolicznym miastom (Dynów, Brzozów, Błażowa, Tyczyn, Kańczuga, Dubiecko) – w roku 1934. Staraniem społeczeństwa i władz Dynów odzyskał je w roku 1947. Dziś miasto jest nieformalną stolicą Pogórza Dynowskiego, jego ośrodkiem gospodarczym, dającym pracę okolicznym mieszkańcom, kulturalnym, oświatowym, umożliwiającym naukę w szkołach średnich.

4. Turystyka

Dynów posiada znakomite warunki do rozwoju turystyki. Urozmaicony krajobraz i bogata przyroda chroniona jest w Parku Krajobrazowym Pogórza Dynowsko – Przemyskiego. Wyjątkowo atrakcyjne walory przyrodniczo – krajobrazowe, bogactwo flory i fauny, czyste powietrze oraz wody rzek i potoków obfitych w ryby, wyznaczone szlaki turystyczne stwarzają szczególnie korzystne warunki do harmonijnego obcowania ludzi ze środowiskiem naturalnym.

Główne walory tego terenu to malownicze położenie geograficzne, rzeka San, nieskażone środowisko przyrodnicze, liczne zabytki, szlaki turystyczne. Walory te podnosi ponadto bogata historia, interesujące zabytki architektury i żywy po dzień dzisiejszy folklor. Pozwala to na organizację wypoczynku świąteczno - weekendowego, wakacji, kolonii, zimowisk, obozów, rajdów i splywów. Obok wycieczek pieszych pobyt na Dynowszczyźnie sprzyja uprawianiu sportów wodnych. San to, bowiem wymarzona rzeka dla kajakarzy i pontoniarzy. Rzeka na tym odcinku ma jeszcze górski charakter, tworzy malownicze przełomy. San w tym rejonie stwarza również świetne warunki dla wędkarstwa.

W Dynowie biorą swój początek turystyczne szlaki biegnące przez tereny Pogórza Dynowskiego:

Niebieski – Dynów – Suwczyna – Krasiczyn – Przemyśl – Dynów – Jawornik Polski – Biała k/Rzeszowa – Rzeszów,

Żółty – Dynów – Helusz – Łętownia – Przemyśl – Dynów – Ujazdy – Połomia – Czudec,

Zielony – Dynów – Dubiecko – Pruchnik.

Szansą na rozwój turystyki w Dynowie jest kursująca na trasie Przeworsk – Dynów kolejka wąskotorowa – Mały Ekspres „Pogórzanin”, jeżdżący przez Pogórze Dynowskie – przyciąga dziś turystów i miłośników kolei nie tylko z Polski, ale i z Europy. Trasa przejazdu kolejki jest bardzo atrakcyjna i wiedzie przez najdłuższy w Polsce tunel kolei wąskotorowej w Szklarach (602 m).

W celu propagowania i rozwijania walorów turystycznych Pogórza powstał Związek Gmin Turystycznych Pogórza Dynowskiego. ZGTPD tworzą gminy: Dubiecko, Dynów - gmina miejska, Dynów - gmina wiejska, Nozdrzec i Krzywca. Powstał on w czerwcu 1996 roku i został wpisany do Rejestru związków międzygminnych. Siedzibą Związku jest miasto Dynów. Związek nie prowadzi działalności gospodarczej,

utrzymuje się ze składek członkowskich, a przejmuje realizację zadań publicznych tworzących go gmin w zakresie:

- rozwijania przemysłu turystycznego poprzez budowę i rozbudowę infrastruktury turystycznej i okołoturystycznej,
- rozwijania działań na rzecz ochrony środowiska oraz zabytków,
- edukacji krajoznawczej i ekologicznej.

Propagowanie wiedzy ekologicznej odbywa się poprzez organizowanie seminarium dla młodzieży gimnazjalnej i innych imprez o charakterze ekologicznym. Na stałe do kalendarza imprez Związku wpisały się "Eko - Rajdy po Pogórzu Dynowskim". Ideą jest by impreza odbywała się cyklicznie i corocznie dotyczyła innego problemu z zakresu ochrony środowiska naturalnego. Związek ma za zadanie stworzenie przede wszystkim odpowiednich warunków do rozwoju turystyki, wypoczynku weekendowego, letniego i zimowego oraz rekreacji w rozszerzonym zakresie. Poszczególne gminy wchodzące w skład Związku dysponują hotelami, ośrodkami turystyczno - wypoczynkowymi jak również istniejącymi przy nich bazami sportowo - rekreacyjnymi, choć nie w każdym przypadku są to własności gmin. Położenie geograficzne gmin należących do Związku, predysponuje do organizowania na tych terenach odpowiedniego zaplecza turystycznego, skierowanego na potrzeby osób przebywających na Pogórzu.

5. Zagospodarowanie przestrzenne

5a. Uwarunkowania ochrony środowiska naturalnego

Obszar miasta podzielony jest na dwa tereny tj. położoną w Parku Krajobrazowym Pogórza Przemyskiego część wschodnią miasta na prawym brzegu Sanu oraz teren położony na lewym brzegu Sanu – w otulinie, czyli w Obszarze Chronionego Krajobrazu – część zachodnią, główną miasta. Granicę Parku Krajobrazowego stanowi rzeka San. Teren miasta Dynowa poza obszarem znajdującym się w granicach Parku Krajobrazowego Pogórza Przemyskiego został wyłączony z obszaru chronionego krajobrazu na mocy rozporządzenia nr 14 Wojewody Przemyskiego z dn. 4 kwietnia 1995 r. Do czasu wyłączenia na tym obszarze w zakresie problematyki ochrony krajobrazu kulturowego obowiązywały analogiczne do terenu Parku Krajobrazowego Pogórza Przemyskiego ograniczenia i zakazy.

Rygory realizacji inwestycji na terenie Parku Krajobrazowego są większe z uwagi na wymogi stawiane terenom chronionym. Obowiązuje każdorazowe opiniowanie realizacji z Wojewódzkim Zarządem Parków Krajobrazowych. Główna część miasta, czyli zachodnia podlega mniejszym rygorom, gdyż tylko inwestycje mogące pogorszyć stan środowiska oraz szczególnie szkodliwe podlegają konieczności uzyskania odpowiednich opinii Wojewódzkiego Zarządu Parków Krajobrazowych i Wydziału Ochrony Środowiska Urzędu Wojewódzkiego. Ponadto z uwagi na lepszą infrastrukturę typu miejskiego niż infrastruktura typu wiejskiego na prawym brzegu Sanu, w mieście mogą być stworzone dogodne warunki dla rozwoju usług, przemysłu, rzemiosła itp. związanych z obsługą całego przyległego terenu.

W Planie Ochrony Parku Krajobrazowego Pogórza Przemyskiego wprowadzono ustalenia dotyczące stopniowania ochrony zasobów i walorów przyrodniczych, kulturowych i krajobrazowych parku w postaci ochrony szczególnej, ochrony wzmożonej i ochrony ekspozycji krajobrazowej.

Ochroną szczególną (prawną) objęte są:

- rezerваты przyrody
- użytki ekologiczne
- stanowiska dokumentacyjne
- pomniki przyrody
- rezerваты kulturowe
- obiekty wpisane do rejestru zabytków

Uwarunkowania ochronne obszarów o walorach przyrodniczych i krajobrazowych istnieją dla:

- Parku Krajobrazowego Pogórza Dynowskiego
- Przemysko – Dynowskiego Obszaru Chronionego
- Doliny Sanu, jako korytarza ekologicznego o znaczeniu międzynarodowym
- Lokalnych systemów ekologicznych (dolin dopływów Sanu, ekosystemów łąkowych, zaroślowych i śródpolnych) zachowujących system powiązań ekologicznych.

Badania i pomiary zanieczyszczeń powietrza, wykonywane przez Stację Sanitarno – Epidemiologiczną wykazały, że stopień zanieczyszczeń mieści się w kategoriach wartości przyjętych dla obszarów specjalnie chronionych. Czyste powietrze na

terenie miasta wynika z braku większych zakładów pracy, które powodowałyby emisje zanieczyszczeń.

Pod względem występowania, rozprzestrzeniania oraz uciążliwości dominują odpady komunalne, czyli wszelkie odpady pokonsumpcyjne, w tym także zużyte produkty przemysłowe, które wobec niefunkcjonowania wtórnego odzysku odpadów praktycznie są usuwane łącznie z odpadami bytowymi na składowiska. Potencjalne zagrożenie ze strony odpadów komunalnych wynika z faktu różnorodności ich składu i możliwości skażenia bakteriologicznego. Jedynym stosowanym sposobem unieszkodliwienia odpadów komunalnych jest składowanie ich na składowisku odpadów, w rejonie ulicy Wuški. Nie stwarza ono jednak typowego zagrożenia dla środowiska. Strefy ochronne wokół składowiska zasadzone są drzewami i posiadają obszar około 8,5 ha.

Występowanie na terenie miasta Przemysko – Dynowskiego Obszaru Chronionego Krajobrazu nie ogranicza jego rozwoju, ale rzutuje na zagospodarowanie i na gospodarkę leśną, wymaga powiązania funkcji krajobrazowo-przyrodniczych z zagospodarowaniem tych terenów oraz uwzględnienia tych elementów w krajobrazie, które decydują o naturalnych walorach środowiska przyrodniczego w planach miasta i planach urządzania lasu.

Lasy w mieście Dynów znajdują się w części wschodniej miasta – za Sanem w rejonie dzielnicy Bartkówka (361 ha). Lasy ochronne zawierają się w strukturze wewnętrznej ekosystemów leśnych i samodzielnie w strukturze funkcjonalno-przestrzennej obszaru administracyjnego miasta Dynów – nie występują. Fragmenty rozpoznane jako lasy ochronne należy rozpatrywać jako integralnie związane z większymi kompleksami.

5b. Infrastruktura techniczna

Drogi i szlaki komunikacyjne:

W mieście krzyżują się dwie drogi wojewódzkie z północy na południe (droga nr 879 łącząca Przeworsk z Sanokiem) oraz droga ze wschodu na zachód (nr 884 łącząca Przemysł z Miejscem Piastowym i dalej Polską południową).

Na terenie miasta Dynowa istnieją trzy kategorie dróg:

- drogi wojewódzkie o łącznej długości 8 km
- drogi powiatowe o łącznej długości 16,2 km
- drogi miejskie o łącznej długości 16,9 km.

Drogi wojewódzkie i powiatowe posiadają w całości nawierzchnię bitumiczną. Łączną długość dróg miejskich o nawierzchni bitumicznej wynosi 3,4 km. Pozostałe drogi miejskie wewnętrzne posiadają nawierzchnię utwardzaną najczęściej żwirem rzeczonym.

Przez miasto przebiegają dwa odcinki dróg wojewódzkich tj. droga Przemyśl – Domaradz i Dynów – Grabownica. Pierwsza z nich biegnąca ze wschodu na zachód: Przemyśl – Domaradz posiada duże znaczenie, gdyż łączy dwa przejścia graniczne, w Medyce oraz w Barwinku.

Jest to droga o dużym natężeniu ruchu. Druga droga wojewódzkiej z północy na południe relacji Dynów – Grabownica również ma duże znaczenie, przechodzi przez centrum miasta.

Tab. 5. Drogi wojewódzkie Dynowa

Nr drogi	Trasa	Długość w km
879	Przeworsk – Grabownica	5
884	Przemyśl - Domaradz	3

Źródło: UM Dynów 2004 r.

Położone na terenie miasta drogi powiatowe o łącznej długości 16,2 km są na ogół drogami wewnątrzmijskimi. Większe znaczenie ma most na rzece San oraz ulica Bartkówka, która łączy Dynów z miejscowościami położonymi po prawej stronie rzeki San. Drogi miejskie wewnętrzne są ulicami dojazdowymi do budynków mieszkalnych oraz pól uprawnych. Drogi gminne w Dynowie mają łączną długość 16,96 km.

Miasto Dynów połączone jest z oddalonym o 40 km Przeworskiem linią kolejki wąskotorowej. W okresie letnim stanowi to dużą atrakcję turystyczną z uwagi na wycieczki organizowane przez dyrekcję kolei.

Telekomunikacja:

Liczba abonentów telefonicznych w mieście wg danych z Urzędu Miasta, na dzień 1.04.2004 r. wynosi 1021. Na terenie ul. Bartkówka wybudowana została stacja telefonii komórkowej. Na obszarze miasta funkcjonują sieci trzech operatorów komórkowych. Jednostki administracyjne i bankowe takie jak: Urząd Miasta, Urząd

Gminy, Bank Spółdzielczy, PKO Bank Polski posiadają oprócz łączności telefonicznej również dostęp do stałego łącza internetowego. Ponadto od kwietnia 2004 roku Telekomunikacja Polska umożliwiła korzystanie z technologii ADSL (usługa NEOSTRADA + DSL 512,1). Jest również możliwość korzystania z sieci internetowej poprzez radiowy punkt dostępowy.

Elektroenergetyka:

Miasto Dynów obsługiwane jest przez jeden Główny Punkt Zasilania Energetycznego zasilany liniami 110 kV. Teren miasta znajduje się w strefie oddziaływania sieci z dwóch terenów:

- południowego – Elektrownia „Solina”
- północnego – Elektrownia „Widełki”

Istniejący stan systemu energetycznego w Dynowie pokrywa aktualne potrzeby w zakresie zaopatrzenia w energię elektryczną. Wymaga ona jednak ciągłej rozbudowy i modernizacji. Dla poprawienia bezpieczeństwa w mieście Urząd Miasta dokonuje oświetlenia kolejnych ulic. Rozbudowa sieci elektrycznej jest kontynuowana w oparciu o prywatnych inwestorów.

Aktualnie długość sieci elektrycznej w Mieście Dynów wnosi 63,4 km w tym:

- linia kablowa średniego napięcia – 6,16 km
- linia napowietrzna średniego napięcia – 8,06 km
- linia kablowa niskiego napięcia – 13,4 km
- linia napowietrzna niskiego napięcia – 35,78 km

Wodociągi, kanalizacja i gospodarka odpadami:

Długość sieci wodociągowej w mieście wraz z przyłączami wynosi obecnie 6,0 km. Długość sieci kanalizacyjnej natomiast wynosi 12,3 km i korzysta z niej 79 % ludności z 380 budynków mieszkalnych.

Istniejąca w mieście oczyszczalnia ścieków biologiczno-mechaniczna jest wystarczająca na obecne potrzeby, jej wydajność wynosi 2250 m³/dobę.

Tab. 6. Sieć wodno-kanalizacyjna Dynowa

Miasto Dynów	Długość sieci w km		Połączenia prowadzące do budynków mieszkalnych		Zużycie wody w gospodarstwach domowych	
	wodociągi	kanalizacja	wodociągi	kanalizacja	Dm3	Na osobę w m3
	6,0	12,3	209	295	59,7	9,8

Źródło: UM Dynów, US Rzeszów

Zużycie wody ogółem w gospodarstwach domowych oraz na osobę w ciągu dwóch lat wzrosło prawie o połowę.

Miasto Dynów jest zasobne w wody podziemne, znajdujące się o obrębie Głównego Zbiornika Wód Podziemnych nr 430 „Dolina Sanu”. Zasoby zbiornika stanowią źródło zaopatrzenia ludności w wodę poprzez studnie głębinowe. Wody podziemne charakteryzują się dobrą jakością – klasa I b i nie wymagają uzdatniania. Na obszarze miasta wytypowano tereny pod przyszłe, ogólnomiejskie ujęcie wód podziemnych.

Zlokalizowane na terenie miasta w rejonie ulicy Wuški składowisko odpadów zabezpiecza miejscowe potrzeby. W chwili obecnej miasto zamierza wprowadzić w życie program ochrony środowiska przed odpadami. Uruchomienie programu selektywnego gromadzenia odpadów w pełni przyczyni się do ograniczenia powstawania odpadów u źródeł, koniecznych do składowania.

Tab. 7. Gospodarstwa rolne wg sposobów odprowadzania ścieków i śmieci

Miasto Dynów	Odprowadzenie ścieków			Wywożenie śmieci	
	Do sieci kanalizacyjnej	Do szamba	Brak kanalizacji	Na zorganizowane wysypisko	Zagospodarowanie we własnym zakresie
	380	200	50	368	250

Źródło: UM Dynów

Gazownictwo:

Miasto posiada w miarę dobrze rozbudowaną sieć gazową. Istniejące sieci gazowe i stacje redukcyjne w większości zabezpieczają bieżące potrzeby. Długość sieci gazowej wynosi 51 km, a ilość przyłączy prowadzących do budynków 736 sztuk. Według danych Urzędu Statystycznego z sieci gazowej korzysta 43,6 % ludności.

5c. Własność nieruchomości

Tab. 8. Zasoby mieszkaniowe według własności

Wyszczególnienie	Ogółem	Zamieszkane stale
Ogółem	1734	1596
Mieszkania stanowiące własność:		
Osób fizycznych	1345	1214
Spółdzielni mieszkaniowych	286	283
Gminy	78	75
Skarbu Państwa	2	2
Zakładów pracy	18	17
Pozostałych podmiotów	5	5

Źródło: UM Dynów, US Rzeszów

W przeważającej części dominują nieruchomości stanowiące własność osób fizycznych. Na terenie miasta funkcjonuje tylko jedno przedsiębiorstwo państwowe.

5d. Stan obiektów dziedzictwa kulturowego

Ochrona zabytków oznacza zachowanie, właściwe wykorzystania oraz konserwację, rewaloryzację i renowacje wszelkich dóbr kultury materialnej występujących zarówno zespołowo, jak i w postaci pojedynczych obiektów. Ochroną konserwatorską na terenie Dynowa objęte są wszystkie elementy charakterystyczne dla zespołu zabudowy i związanych z nimi elementów krajobrazu naturalnego, do których należy zaliczyć:

- zachowane zabytki kościołów i zespołów kościelnych,
- zachowane zabytkowe zespoły forteczne,
- zachowane zespoły ruralistyczne (struktury zabudowy wsi),
- elementy wtopione w krajobraz (kapliczki, pomniki, figury),
- cmentarze,
- stanowiska archeologiczne.

Obiekty zabytkowe wpisane do rejestru zabytków podlegają ochronie szczególnej tj. ochronie prawnej i podlegają nadzorowi Wojewódzkiego Konserwatora Zabytków. Nie są dopuszczalne żadne zmiany, remonty czy przebudowy poniższych zabytków bez uprzedniej opinii Wojewódzkiego Konserwatora.

WYKAZ ZABYTKÓW NA TERENIE MIASTA DYNOWA

(znajdujący się w Spisie Zabytków Wojewódzkiego Konserwatora Zabytków)

1. Ziemne fortyfikacje miejskie i zamkowe, pozostałości dawnego systemu obronnego o charakterze bastionowym z elementami fragmentów wcześniejszych systemów obronnych
2. Zespół dworski ul. Dworska 25, pozostałości dawnego założenia dworskiego poł. XIX w., odb. 1905 przez arch. A. Wolańskiego, studnia drewniana pocz. XX w., park krajobrazowy - Bartkówka
3. Zespół kościelny gotycko- renesansowy z wyposażeniem barokowym (przebudowywany XVII), barokowa dzwonnica murowana z XVIII w., renesansowa brama, kościół św. Wawrzyńca z 1663 r.
4. Szkoła – budynek ul Waryńskiego 2, murowany XIX/XX w., (bogata dekoracja snycerska) stanowi element urbanistyczno-architektonicznej zabudowy głównej części miasta
5. Cmentarz stary rzymsko-katolicki zał. w pocz. XIX w. wraz z kaplicą z 1828 r. Zachowały się nagrobki z XIX i I poł. XX wieku o formach klasycystycznych i historyzujących
6. Cmentarz rzymsko-katolicki, XVI-XVI wiek, kaplica cmentarna z 1825r.
7. Cmentarz żydowski z II poł. XIX

8. Cmentarz żydowski z lat 1939-45
9. Obelisk przy ul Piłsudskiego
10. Stanowisko archeologiczne wielokulturowe nr. 33
11. Kapliczki przy ul Bartkówka (6 szt.) XIX/XX w.
12. Kapliczki przy ul. Piłsudskiego (4 szt.) XIX/XX w.
13. Bunkier ul. Bartkówka 1940-41
14. Zespół kolei wąskotorowej, dworzec murowany 1887r, budynek adm.
15. Budynek Towarzystwa Gimnastycznego „SOKÓŁ” pocz. XX w., ob. Polski Związek Emerytów i Rencistów ul Świerczewskiego 13
16. Zagroda drewniana ul Strażacka 169

Ponadto wpisanych do rejestru jest 56 domów murowanych i drewnianych znajdujących się na terenie miasta.

W Dynowie znajduje się 24 uznanych pomników przyrody:

- aleja grabowa przy plebani
- 1 dąb szypułkowy w Bartkówce
- 1 jesion wyniosły w Bartkówce
- 6 lip drobnolistnych na terenie miasta
- 15 lip szerokolistnych na terenie miasta

5e. Identyfikacja problemów

Rola, jaką spełnia Dynów w życiu gminy i okolicy jest bardzo istotna. Miasto jest miejscem zaopatrzenia i to nie tylko dla mieszkańców wsi wchodzących w skład dynowskiej gminy, lecz miejscowości geograficznej i historycznej Dynowszczyzny, będących dziś w granicach gmin ościennych. Jest, bowiem dla nich Dynów najbliższym ośrodkiem miejskim w okolicy. Miasto stanowi często dla okolicznej ludności jedyne miejsce zatrudnienia, nauki dla młodzieży, ośrodek życia kulturalnego i kulturalnego węzła komunikacyjnego.

Minione dziesięciolecia były okresem wielu inwestycji. Niezmiernie ważna dla rozwoju miasta jest rozbudowa łącza internetowego, która przyczyni się do szybszego przepływu informacji.

Dynów posiada również funkcje rolnicze. Gospodarstwa rolne prowadzą głównie produkcję na własne potrzeby. Miasto posiada dobre warunki do rozwoju

rzemiosła oraz małych i średnich przedsiębiorstw, posiada również wysokie walory turystyczno – krajobrazowe.

Stan zabytków większości przypadków jest niezadowalający, należy zabiegać o uzyskanie środków na cele konserwatorskie szczegółowo określone w zakresie prac konserwatorskich opracowanych przez Wojewódzkiego Konserwatora Zabytków.

6. Gospodarka

6a. Przemysł

Na terenie miasta Dynów działa Gminna Spółdzielnia obsługująca miasto a także gminę wiejską Dynów. Spółdzielnia zatrudnia obecnie ponad 150 osób. Prowadzi działalność handlową, gastronomiczną, produkcyjną (produkcja pieczywa, wód mineralnych, kostki brukowej, pasz), skup płodów rolnych, surowców wtórnych (złom, makulatura), skór. Rozwój GS może być oparty również o wykorzystanie w sezonie turystycznym kolejki wąskotorowej ze względu na korzystną lokalizację bazy przy dworcu PKP.

Na bazie zlikwidowanych zakładów pracy powstały i powstają zakłady prywatne, tworzące nowe miejsca pracy, które w najbliższym czasie nie będą jednak w stanie odtworzyć pełnego zatrudnienia, jakie miało miejsce przed likwidacją.

Na bazie upadłych zakładów powstały takie zakłady jak:

- Zakład Wyrobu Mebli „Wenus” – aktualnie zatrudnia 4 osoby,
- Firma Produkcyjno – Handlowa – „Woodstyle” zatrudnia ok. 30 osób,
- Firma Handlowo – Usługowa „Exdom” – 12 osób,
- Zakład Usługowo – Handlowy Konrad Miśniakiewicz – 3 osoby,
- Przedsiębiorstwo Produkcyjno – Handlowe „Trak” s.c. – zatrudnia 15 osób,
- Firma Handlowo – Usługowo – Remontowa „Gaz – Stol” – zatrudnia obecnie ok. 10 osób.

Na terenie Dynowa działa również Spółdzielnia Inwalidów im. J. Kilińskiego, pozostająca obecnie jedynym zakładem zatrudniającym największą liczbę pracowników (173 osoby), w tym osoby niepełnosprawne.

Tab. 9. Podmioty gospodarki zarejestrowane w rejestrze REGON w powiecie rzeszowskim ziemskim

Gmina / miasto	Ogółem	Sektor				
		Państwowy		Prywatny		
		własność				
		Państwowa	samorządu terytorialnego	prywatna krajowa		zagraniczna
razem	w tym zakłady osób fizycznych					
Błażowa – miasto	181	-	12	169	136	-
Błażowa – gmina	377	-	10	367	342	-
Boguchwała	1283	1	26	1248	1101	8
Chmielnik	285	-	12	271	236	2
Dynów – miasto	362	1	23	338	269	-
Dynów – gmina	257	-	17	239	212	1
Głogów Młp. – miasto	413	1	12	398	349	2
Głogów Młp. – gmina	694	1	20	668	569	5
Hyżne	301	-	14	286	255	1
Kamień	278	-	13	264	236	1
Krasne	1202	4	22	1174	1058	2
Lubenia	279	-	9	270	244	-
Sokołów Młp. – miasto	328	-	17	308	256	3
Sokołów Młp. – gmina	446	1	24	421	377	-
Świlcza	1057	-	40	1017	910	-
Trzebownisko	1141	2	30	1108	962	1
Tyczyn – miasto	276	-	12	263	219	1
Tyczyn – gmina	673	-	10	662	580	1

Źródło: US Rzeszów 2003 r.

6b. Rolnictwo

Produkcja rolna oparta jest o rozdrobniony sektor prywatny. Obecnie istnieje 880 gospodarstw indywidualnych. Struktura wielkości gospodarstw indywidualnych wynosi około 3,5 ha z tendencją do zmniejszania areału. Gospodarstwa rolne są wielokierunkowe i nie specjalizują się w żadnym dziale produkcji rolnej. Rolnictwo nastawione jest na produkcję zboża, ziemniaków jadalnych, roślin pastewnych oraz hodowlę bydła mlecznego, trzody chlewnej i bydła opasowego z tendencją do obniżania poziomu produkcji. Produkcja rolnicza ze względu na trudności (narastające) ze zbytem produktów rolnych oraz bardzo niskie ceny jest nie

opłacalna dla rolników. Z tego względu wiele pól leży odłogiem. O dużej skali rozdrobnienia świadczy fakt, że 55,9% ogólnej liczby gospodarstw rolnych mieści się w przedziale obszarowym 1-5 ha, około 39,8% stanowią gospodarstwa o powierzchni do 1 ha, 3,6% o powierzchni 5-10 ha. Tylko 0,5% ogólnej liczby gospodarstw to gospodarstwa o powierzchni powyżej 10 ha i więcej.

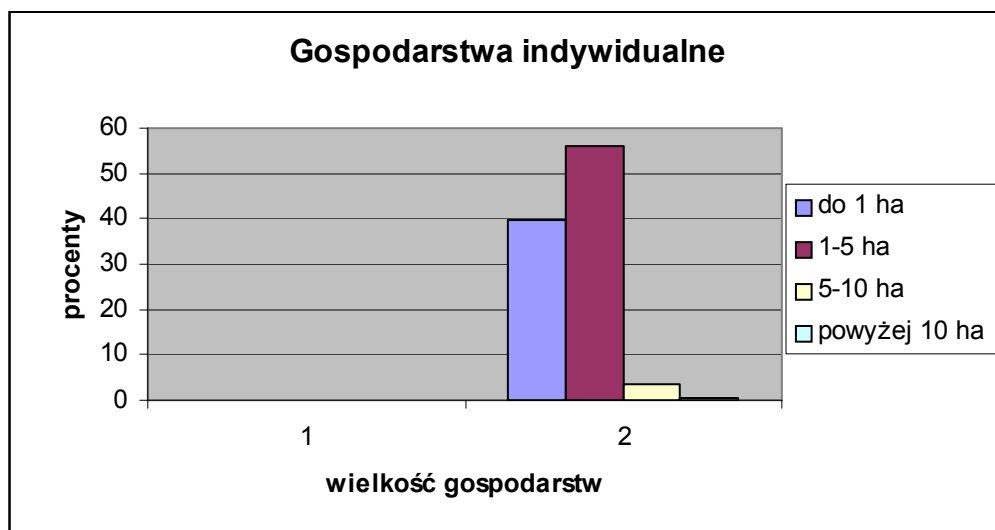
Tab. 10. Systematyka indywidualnych gospodarstw wg powierzchni użytku

Miasto	Liczba gospodarstw	W tym % powierzchni			
		do 1 ha	1-5 ha	5-10 ha	10 ha i więcej
Dynów	880	39,8	55,9	3,6	0,5

Źródło: US Rzeszów 2002 r.

Poniższy wykres obrazuje wielkość gospodarstw indywidualnych, istniejących na terenie miasta.

Wykres 3



Źródło: US Rzeszów 2002 r.

Średnie gospodarstwo w powiecie rzeszowskim ziemskim składa się z 4 działek o średniej powierzchni 0,4 ha położonych w szachownicy, w Dynowie średnia liczba działek wynosi 8,2 o powierzchni 0,9 ha.

Tab. 11. Średnia powierzchnia indywidualnych gospodarstw rolnych według rodzajów użytków

Miasto	Średnio w 1 gospodarstwie rolnym (hektary)							
	powierzchnia ogólna	użytki rolne	grunty orne	sady	łąki	pastwiska	lasy	pozostałe grunty
Dynów	1,99	1,65	1,34	0,01	0,17	0,11	0,17	0,17

Źródło: Powszechny Spis Rolny – US Rzeszów 2002 r.

Rozdrobnienie gospodarstw charakteryzuje się niewielką powierzchnią działek nadmiernie wydłużonych na gruntach słabszych oraz konfliktowym dostępem do wszystkich gruntów.

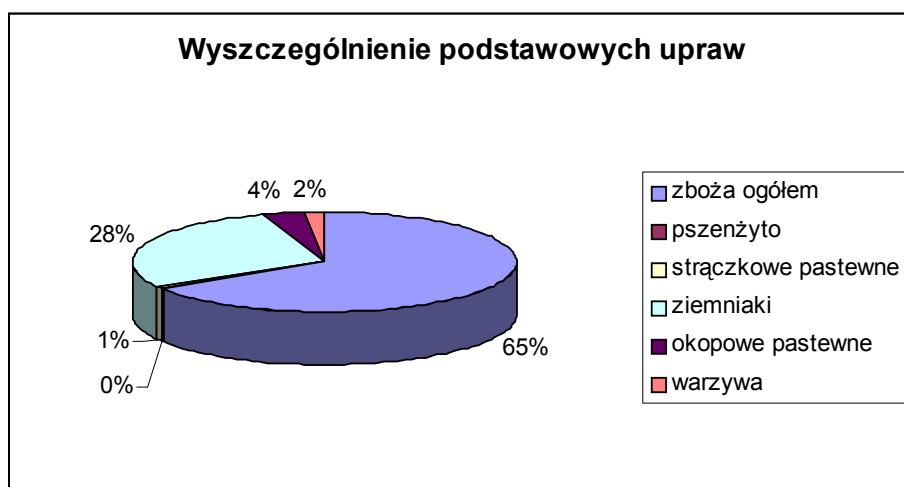
Wiodącym kierunkiem działalności rolniczej jest uprawa zbóż i ziemniaków. Produkcja ta jest nastawiona głównie na zaspokojenie własnych potrzeb.

Tab. 12. Powierzchnia podstawowych upraw w ha

Miasto	Rodzaj upraw					
	zboża ogółem	pszenżyto	strączkowe pastewne	ziemniaki	okopowe pastewne	warzywa
Dynów	392	1	6	165	21	10

Źródło: Powszechny Spis Rolny – US Rzeszów 2002 r.

Wykres 4



Źródło: US Rzeszów 2002 r.

Tab. 13. Zwierzęta gospodarskie w Dynowie

Miasto	Ilość sztuk						
	pogłowie bydła	pogłowie trzody chlewnej	pnie pszczele	pogłowie koni	kozy	króliki	pogłowie drobiu
Dynów	518	381	44	100	36	268	85 827

Źródło: Powszechny Spis Rolny – US Rzeszów 2002 r.

6c. Struktura podstawowych branż i ilość osób zatrudnionych – struktura

Struktura podstawowych branż została szczegółowo przedstawiona w poprzednich punktach: 6a – Przemysł oraz 6b – Rolnictwo.

6d. Identyfikacja problemów

Transformacja systemu gospodarczego zapoczątkowana w 1990 roku spowodowała w mieście wiele niekorzystnych zjawisk w sferze społecznej, a szczególnie wystąpienie w tym okresie pogłębiającego się bezrobocia. Negatywne skutki przemian znalazły swoje odzwierciedlenie między innymi w obniżającym się poziomie dochodów ludności na skutek bezrobocia, pogarszającej się sytuacji mieszkaniowej, coraz trudniejszym starcie życiowym młodzieży.

Do zmiany systemu gospodarczego w Dynowie, duża liczba ludności (około 800) była zatrudniona w miejscowych zakładach pracy mających status filii, oddziałów zakładów, których macierzyste jednostki miały siedziby w Rzeszowie, Przemysłu i innych miastach. Proces urynkowania gospodarki spowodował w pierwszej połowie lat 90 – tych, stopniowe obniżenie poziomu zatrudnienia w tych zakładach, doprowadzając do ich likwidacji.

Dotyczyło to następujących zakładów:

- Rzeszowskie Zakłady Przemysłu Skórzanego „Respan” – Zakład Nr 5 w Dynowie – zatrudniał 170 osób,
- WSK „PZL – Rzeszów”, Filia w Bartkówce – zatrudniał 200 pracowników,
- Wielobranżowo – Usługowa Spółdzielnia Pracy w Przemysłu, oddział w Dynowie – zatrudniał 60 pracowników,

- Wikliniarska Spółdzielnia Pracy Rękodzieła Ludowego i Artystycznego „Jedność” w Rudniku n/Sanem, oddział w Dynowie – zatrudniał 120 pracowników,
- Spółdzielnia Pracy Przemysłu Chemicznego „SAN” w Jarosławiu, Zakład Chemiczny w Dynowie – zatrudniał 160 osób,
- Przedsiębiorstwo Przemysłowo – Handlowe „Igloopol – Fermstal” – zatrudniał ok. 500 osób.

Klimat, w jakim leży Dynów nie sprzyja intensywnej produkcji roślinnej i rolnictwa nie można traktować jako kierunku priorytetowego. I chociaż rolnictwo będzie nadal rozwijane, to należałoby powrócić do wykorzystania istniejących warunków naturalnych do produkcji tzw. ekologicznej. Znaczne rozdrobnienie gospodarstw rolnych powoduje, że wykorzystanie rolniczej przestrzeni produkcyjnej jest nieracjonalne, a nierzadko prowadzi do produkcji nietowarowej – wyłącznie na potrzeby właścicieli.

W ostatnich latach opłacalność produkcji rolnej spadła, pojawiły się problemy z jej zbytem oraz otrzymaniem dobrej ceny. Szansą na rozwiązanie tych problemów jest intensyfikacja działań w dziedzinie rolnictwa poprzez organizowanie się rolników w grupy producenckie, postawienie na produkcję żywności ekologicznej, wspólne organizowanie zbytu. Równocześnie należy poszukiwać nowych form produkcji i jej lepszych organizacji - komasacja rozdrobnionych gospodarstw rolnych. Należy stwarzanie możliwości najlepszych warunków do rozwoju usług i przedsiębiorczości uwzględniającej potrzeby mieszkańców miasta, okolicznych wsi i turystów. Oprócz zagospodarowanych terenów w miarę wyposażonych w infrastrukturę techniczną należy przewidzieć szereg zadań dostosowujących go do pełnienia ponadgminnych funkcji centrum produkcyjno – usługowego dla miasta i okolicy. Podjęcie tych działań komunalnych przyniesie korzyść mieszkańcom Dynowa i okolicznych miejscowości.

7. Sfera społeczna

7a. Sytuacja demograficzna i społeczna terenu

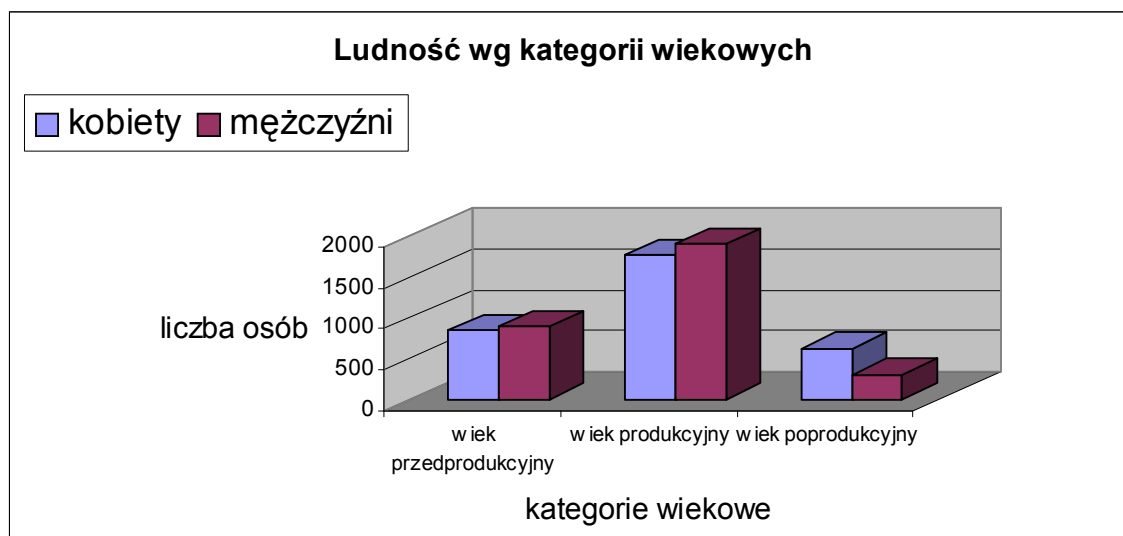
Dynów jest jednym z najbardziej zaludnionych miast powiatu rzeszowskiego ziemskiego. W Dynowie mieszka 6 300 osób. Około 52 % ludności stanowią kobiety. Średnia gęstość zaludnienia wynosi obecnie 258,1 osób na 1 km².

Tab. 14. Liczba ludności, struktura wg płci i wieku

Wyszczególnienie	Ludność ogółem	Wiek przedprodukcyjny		Wiek produkcyjny		Wiek poprodukcyjny	
		K	M	K	M	K	M
Dynów miasto	6 300	840	892	1 753	1 895	619	301

Źródło: UM Dynów, 2003 r.

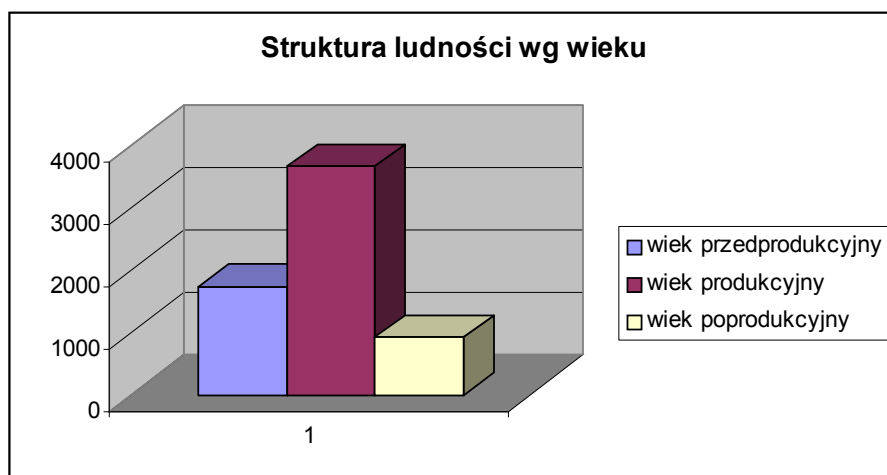
Wykres 5



Źródło: US Rzeszów 2002 r.

W młodszych przedziałach wiekowych występuje przewaga mężczyzn. W wieku produkcyjnym jest to przewaga wyraźna. Proporcje zmieniają się w wieku powyżej 60 lat. Ponad połowę populacji stanowią mieszkańcy w wieku produkcyjnym. Na 100 osób w wieku produkcyjnym przypada 72,1 osób w wieku nieprodukcyjnym. Współczynnik aktywności zawodowej wynosi 52,1%.

Wykres 6



Źródło: US Rzeszów 2002 r.

Tab. 15. Ruch naturalny ludności w mieście Dynów

Miasto	Ludność	Liczba urodzeń	Liczba zgonów	Przyrost naturalny
Dynów	6 300	65	72	-7

Źródło: UM Dynów 2003 r.

Tab. 16. Ruch naturalny ludności w liczbach bezwzględnych na tle powiatu rzeszowskiego ziemskiego

Gmina / miasto	Małżeństwa	Liczba urodzeń	Liczba zgonów	Przyrost naturalny
Błażowa - miasto	10	19	12	7
Błażowa – gmina	42	96	92	4
Boguchwała	91	188	162	26
Chmielnik	34	70	53	17
Dynów – miasto	21	65	72	-7
Dynów – gmina	44	113	88	25
Głogów Młp. – miasto	40	53	36	17
Głogów Młp. – gmina	56	133	96	37
Hyżne	31	82	68	14
Kamień	30	68	62	6
Krasne	67	145	103	42
Lubenia	31	61	67	-6
Sokołów Młp. – miasto	17	33	32	1
Sokołów Młp. – gmina	59	144	139	5
Świlcza	81	180	158	22
Trzebownisko	71	195	137	58
Tyczyn – miasto	21	13	36	-23
Tyczyn – gmina	54	140	106	34

Źródło: US Rzeszów 2003 r.

Miasto Dynów posiada ujemny przyrost naturalny będący odbiciem powszechnych tendencji w większości miast Polski. Na poziom ludności wpływ mają również migracje. Od kilku obserwuje się negatywne zjawisko opuszczania miasta przez ludzi młodych. Główną przyczyną migracji jest poszukiwanie miejsca pracy oraz mieszkań. Jednakże w 2003 r. widać wyraźny napływ ludności z okolicznych miejscowości i wsi.

Tab. 17. Migracje w mieście w 2003 r.

Miasto	Napływ			Odływ			Saldo
	ogółem	z miast	ze wsi	ogółem	do miast	na wieś	
Dynów	72	47	25	77	42	35	-5

Źródło: UM Dynów 2003 r.

Tab. 18. Migracje ludności w mieście Dynów na tle innych gmin powiatu rzeszowskiego ziemskiego

Gmina / miasto	Napływ	Odływ	Saldo migracji
Błażowa - miasto	49	33	16
Błażowa – gmina	82	94	-12
Boguchwała	277	216	61
Chmielnik	72	63	9
Dynów – miasto	72	77	-5
Dynów – gmina	78	80	-2
Głogów Młp. – miasto	67	49	18
Głogów Młp. – gmina	186	88	98
Hyżne	70	77	-7
Kamień	39	48	-9
Krasne	264	147	117
Lubenia	60	73	-13
Sokołów Młp. – miasto	40	52	-12
Sokołów Młp. – gmina	96	99	-3
Świlcza	188	147	41
Trzebownisko	291	173	118
Tyczyn – miasto	85	30	55
Tyczyn – gmina	279	127	152

Źródło: US Rzeszów 2002 r.

Pracujący i bezrobotni

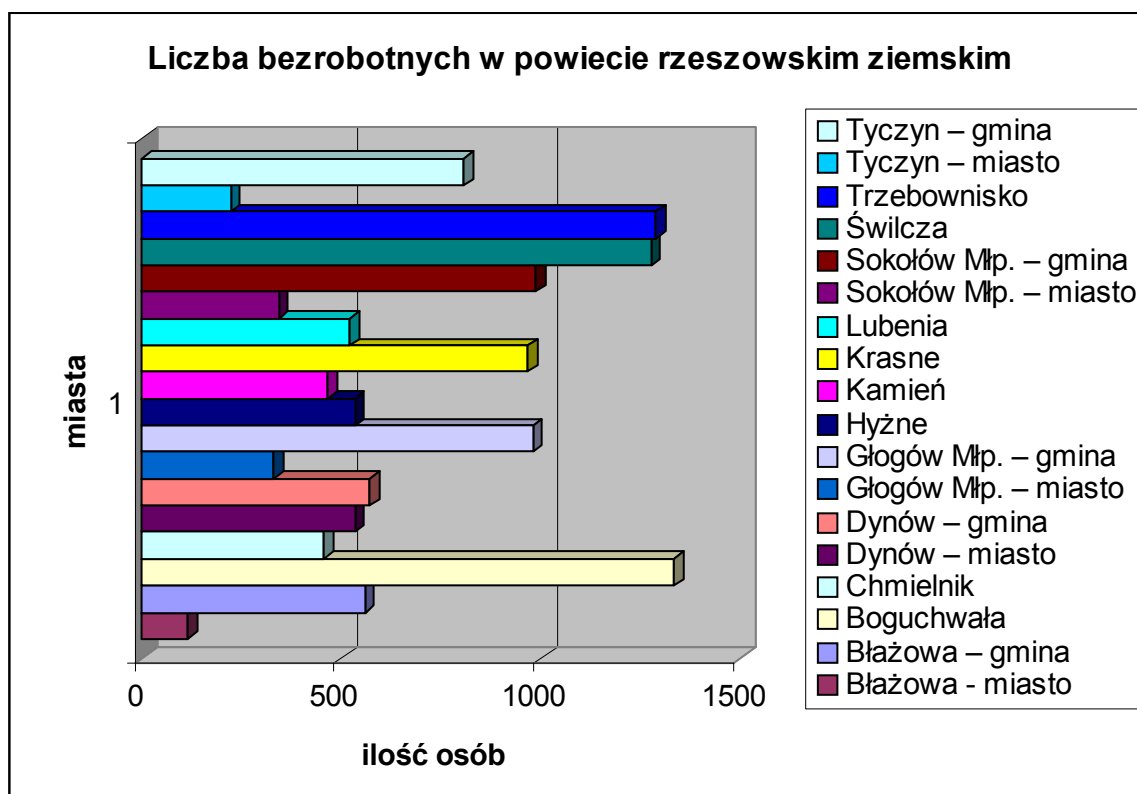
Około 19% ludności Dynowa pracuje zawodowo. Ponad połowa to kobiety.

Tab. 19. Pracujący i bezrobotni na tle powiatu rzeszowskiego ziemskiego

Gmina / miasto	Pracujący		Zarejestrowani bezrobotni
	ogółem	kobiety	
Błażowa - miasto	456	305	117
Błażowa – gmina	312	223	560
Boguchwała	2009	928	1334
Chmielnik	645	253	457
Dynów – miasto	926	555	535
Dynów – gmina	431	204	571
Głogów Młp. – miasto	638	346	333
Głogów Młp. – gmina	1482	433	980
Hyżne	356	195	534
Kamień	392	219	468
Krasne	1439	459	968
Lubenia	248	138	523
Sokołów Młp. – miasto	569	308	345
Sokołów Młp. – gmina	729	479	987
Świlcza	1735	859	1277
Trzebownisko	1946	882	1290
Tyczyn – miasto	829	315	223
Tyczyn – gmina	824	335	808

Źródło: US Rzeszów 2002 r.

Wykres 7



Źródło: US Rzeszów 2002 r.

Liczba bezrobotnych w mieście na przestrzeni ostatnich lat wzrasta. Na koniec 2002 r. zarejestrowanych było ogółem 535 osób. Prawo do zasiłku posiadało w tym czasie jedynie 78 osób.

Tab. 20. Struktura wiekowa bezrobotnych w mieście Dynów

Miasto Dynów	Ogółem		Przedziały wiekowe							
		kobiety	Do 20	21-25	26-30	31-35	36-40	41-45	46-50	51-55
	535	253	22	161	132	70	58	42	32	18

Źródło: UM Dynów 2004 r.

Bezrobocie dotyka przede wszystkim ludzi młodych. Największy procent stanowią grupy wiekowe 21-25 – około 31% oraz 26-30 – 25%. Duży procent bezrobotnych to absolwenci, kończący szkoły średnie i zasadnicze zawodowe. Niedostosowanie systemu kształcenia do potrzeb rynku pracy powoduje, że część młodych ludzi już na starcie życiowym spotyka trudności ze znalezieniem pracy.

Tab. 21. Bezrobotni absolwenci w mieście Dynowie.

Miasto Dynów	Wykształcenie									
	ogółem		wyższe		policjalne i średnie zawodowe		zasadnicze zawodowe		pozostałe	
		K		K		K		K		K
		35	15	12	8	18	11	5	4	0

Źródło: UM Dynów 2002 (K- kobiety)

Atutem różnicującym sytuację bezrobotnych na rynku pracy bardziej niż wiek jest wykształcenie. Im wyższy poziom wykształcenia, tym lepsza sytuacja na rynku pracy i odwrotnie. Osoby najslabiej edukacyjnie przygotowane do konkurencyjności o istniejące miejsca pracy mają coraz większe problemy ze znalezieniem zatrudnienia.

Tab.21. Struktura wykształcenia bezrobotnych.

Miasto Dynów	Wykształcenie					
	ogółem	wyższe	Średnie ogólne	Średnie zawodowe	Zasadnicze zawodowe	Podstawowe i niepełne
		535	30	99	101	189

Źródło: UM Dynów 2002

W mieście osoby bezrobotne z wykształceniem wyższym to jedynie 5,6% ogółu, natomiast 35,3% to osoby z wykształceniem zasadniczym zawodowym a 21,7% z podstawowym i niepełnym podstawowym. Stopa bezrobocia wynosi 25% (wg US Rzeszów 2003 r.). W roku 2002 obsługą osób bezrobotnych zamieszkałych na terenie miasta i gminy Dynów zajmował się punkt konsultacyjny powiatowego Urzędu Pracy w Rzeszowie, który miał swoją siedzibę w budynku Urzędu Miasta Dynów. Od marca 2003 r. powstało Miejsko – Gminne Centrum Pracy w Dynowie, które również podlega pod Powiatowy Urząd Pracy w Rzeszowie. Zakres świadczonych usług przez Miejsko – Gminne Centrum Pracy przedstawia się następująco:

- udzielanie pełnej informacji dotyczącej praw i obowiązków bezrobotnych i osób poszukujących pracy,
- wydawanie zaświadczeń o okresach zarejestrowania w PUP i okresach pobierania zasiłku dla bezrobotnych,
- potwierdzanie gotowości do podjęcia zatrudnienia i przyjmowanie oświadczeń od bezrobotnych o uzyskanych dochodach,
- wydawanie decyzji i korespondencji,
- udzielanie pomocy bezrobotnym i poszukującym pracy w uzyskaniu odpowiedniego zatrudnienia,
- współpraca z lokalnymi podmiotami gospodarczymi.

Stosowane instrumenty walki z bezrobociem to organizacja zatrudnienia dla bezrobotnych w ramach prac interwencyjnych, robót publicznych, umów absolwenckich i staży absolwenckich.

7b. Warunki i jakość życia mieszkańców

Mieszkańcy miasta Dynów mają do dyspozycji następujące usługi publiczne:

Urzędy, administracja:

- Urząd Miasta w Dynowie
- Urząd Stanu Cywilnego w Dynowie
- Poczta Polska Urząd Pocztowy w Dynowie (2 placówki)
- Bank Spółdzielczy w Dynowie

Bezpieczeństwo, porządek publiczny i służby ochrony:

- Państwowa Straż Pożarna
- Ochotnicza Straż Pożarna (3 jednostki)
- Komisariat Policji
- Pogotowie Gazowe
- Pogotowie Energetyczne

Gminne Jednostki Organizacyjne Miasta Dynowa to:

- Miejski Ośrodek Kultury i Rekreacji w Dynowie
- Zespół Szkół w Dynowie
- Szkoła Podstawowa Nr 2 w Dynowie
- Przedszkole Miejskie w Dynowie
- Miejski Ośrodek Pomocy Społecznej w Dynowie.
- Zakład Gospodarki Komunalnej w Dynowie
- Środowiskowy Dom Samopomocy w Dynowie

Władze miasta troszczą się o rozwój gospodarczy, bezpieczeństwo mieszkańców, o stan ochrony środowiska naturalnego, rozwój turystyki, los ludzi starszych i wymagających opieki medycznej.

Dynów posiada oczyszczalnię ścieków, międzygminne wysypisko odpadów komunalnych, dobrą sieć połączeń telefonicznych, wyremontowaną Przychodnię Zdrowia, Stację Pogotowia Ratunkowego, Środowiskowy Dom Samopomocy, Dom Pogodnej Starości i Dom Dziecka.

Oświata:

Na terenie miasta Dynowa funkcjonują dwie szkoły podstawowe. W wyniku reformy oświaty Szkoła Podstawowa Nr 1 oraz Gimnazjum tworzą Zespół Szkół, dla którego organem prowadzącym jest Gmina Miejska, której podlega również Szkoła Podstawowa Nr 2 na ulicy Bartkówka.

Kadra pedagogiczna obu Szkół Podstawowych to nauczyciele posiadający wysokie kwalifikacje zawodowe, stale doskonalący swój warsztat pracy.

Szkoła Podstawowa Nr 2 dysponuje salami lekcyjnymi w budynku szkolnym oraz salami lekcyjnymi, zastępczą salą gimnastyczną i kuchnią w budynku Domu Ludowego. Zajęcia odbywają się w systemie jednozmiannym. Znacznej poprawie

uległy warunki lokalowe, budynek szkolny został poddany gruntownemu remontowi. W czasie wakacji 2003 r. szkoła otrzymała nowy dach.

Do Zespołu Szkół uczęszcza 858 uczniów w tym do Szkoły Podstawowej Nr 1 uczęszcza 444 uczniów, którzy uczą się w 21 oddziałach. Natomiast do Gimnazjum uczęszcza 414 uczniów z Dynowa oraz Dąbrówki Starzeńskiej, Siedlisk, Huty Poręby. Uczą się oni w 15 oddziałach.

Szkolnictwo ponadgimnazjalne:

Na terenie Miasta Dynowa istnieją dwie szkoły średnie:

- Liceum Ogólnokształcące
- Zespół Szkół Zawodowych.

Uczęszcza tu młodzież nie tylko z gminy Dynów i miasta Dynowa, ale także z gmin sąsiednich: Dubiecko (powiat przemyski), Nozdrzec, Dydnia (powiat brzozowski), Hyżne i Błazowa.

W Liceum Ogólnokształcącym w Dynowie pobiera naukę około 411 uczniów, w czterech profilach nauczania: (matematyczno–informatyczny, ogólny, humanistyczny, językowy). W liceum obowiązują trzy języki: angielski, niemiecki we wszystkich klasach oraz łaciński w klasie humanistycznej. Liczba uczniów w Liceum systematycznie wzrasta. Za wysoki poziom nauczania Liceum Ogólnokształcące otrzymało szereg wyróżnień, w tym Ministerstwa Edukacji Narodowej.

Szkoła ta przygotowuje uczniów do Nowej Matury oraz do kontynuowania nauki w wyższych uczelniach, szkołach pomaturalnych i policealnych wszystkich typów.

W Zespole Szkół Zawodowych pobiera naukę około 650 uczniów w:

- 4 – letnim technikum,
- 3 – letnim liceum profilowanym
- 3 – letniej zasadniczej szkole zawodowej.

Od września 2001 roku zajęcia odbywają się w pięknej nowej szkole.

Rozbudowano tzw. przewiązki – łącznika do starszej części budynku, rozbudowano salę gimnastyczną i nowy budynek dydaktyczny.

Przedszkola:

Wychowaniem przedszkolnym w mieście zajmuje się 1 przedszkole, które posiada 5 oddziałów w tym:

- 2 oddziały 9 – godzinne zerówkowe
- 1 oddział 5 – godzinny zerówkowy
- 1 oddział 4 – 5 latków

- 1 oddział 2 -3 latków.

Z opieki korzysta łącznie 120 dzieci, opiekę nad nimi sprawuje 10 nauczycieli. Miejsc w przedszkolu jest aktualnie 120.

Mieszkalnictwo:

W Dynowie znajduje się 1626 mieszkań. Średnia powierzchnia użytkowa tych mieszkań wynosi 73,5 m kw. Istnieje 20 budynków wielorodzinnych, z czego 17 to bloki 4-piętrowe.

Dynów znajduje się na ostatnim miejscu w powiecie rzeszowskim ziemskim pod względem powierzchni użytkowej mieszkania na 1 osobę oraz zajmuje jedno z najniższych pod względem użytkowej 1 mieszkania.

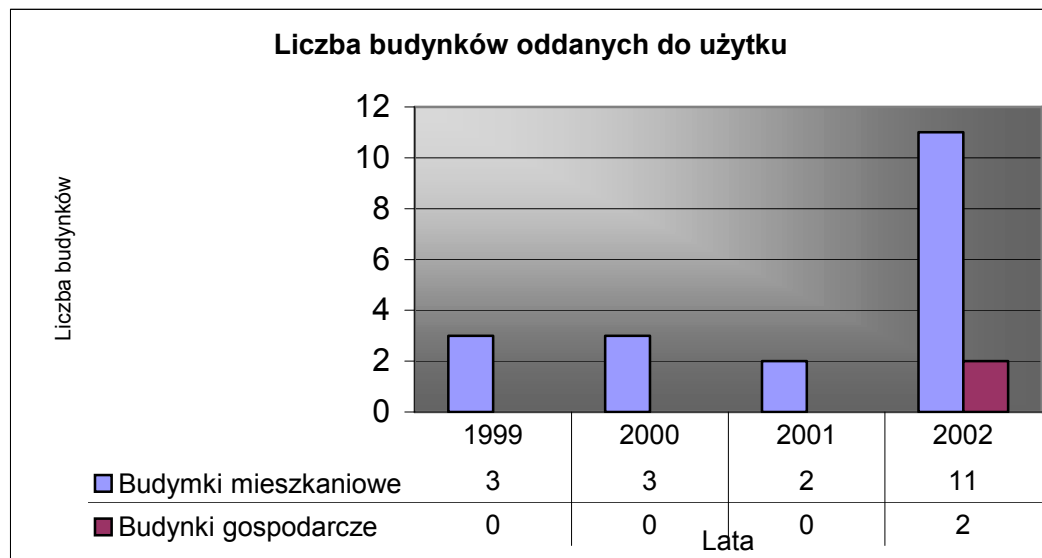
Tab. 22. Zasoby mieszkaniowe na tle powiatu rzeszowskiego ziemskiego.

Gmina / miasto	Liczba mieszkań	Liczba osób		Powierzchnia użytkowa w m kw.	
		w 1 mieszkaniu	na 1 izbę	1 mieszkania	na 1 osobę
Błażowa - miasto	588	3,65	0,84	83,4	22,7
Błażowa – gmina	2347	3,71	0,95	81,8	22,0
Boguchwała	5141	4,02	0,92	90,0	22,3
Chmielnik	1650	3,95	0,98	87,1	22,0
Dynów – miasto	1626	3,75	0,97	73,5	19,5
Dynów – gmina	1850	4,01	1,08	82,5	20,5
Głogów Młp. – miasto	1256	3,87	0,88	89,4	23,0
Głogów Młp. – gmina	3123	4,05	0,97	86,9	21,4
Hyżne	1642	4,13	1,04	84,6	20,4
Kamień	1411	4,82	1,13	89,2	18,4
Krasne	3419	3,93	0,88	96,3	24,4
Lubenia	1712	3,82	0,99	83,2	21,7
Sokołów Młp. – miasto	1073	3,74	0,91	84,4	22,4
Sokołów Młp. – gmina	2702	4,52	1,11	90,8	20,1
Świlcza	4565	4,03	0,92	87,5	21,7
Trzebownisko	4584	3,96	0,91	93,7	23,6
Tyczyn – miasto	863	3,77	0,87	91,6	24,1
Tyczyn – gmina	2881	4,16	0,97	94,2	22,5

Źródło: US Rzeszów 2003 r.

BUDOWNICTWO

Wykres 8



Źródło: zasoby internetowe

Służba zdrowia:

Stan usług medycznych jest wystarczający na miejscowe potrzeby. Dynów jest ośrodkiem lokalnym, świadczącym usługi medyczne sąsiednim gminom. W mieście funkcjonuje Przychodnia Rejonowa w ramach ZOZ w Rzeszowie, w której zatrudnionych jest 11 lekarzy w tym 2 lekarzy ogólnych i dwóch stomatologów oraz po jednym lekarzu o następujących specjalnościach: neurolog, dermatolog, ginekolog, laryngolog, chirurg, lekarz medycyny pracy, pediatra. Zatrudnionych jest także 9 pielęgniarek (w tym 3 środowiskowe) oraz 2 położne.

W Dynowie funkcjonuje także Pogotowie Ratunkowe, w którym pracuje 10 osób. Są dwa zespoły wyjazdowe. W skład zespołu wchodzi: 1 lekarz, 1 ratownik, 1 kierowca. Ponadto pracują 3 pielęgniarki dyspozytorki i 1 pielęgniarka koordynująca. Przewozy chorych zapewnia Wojewódzka Stacja Transportu Sanitarnego w Rzeszowie. Ze specjalistycznej służby zdrowia mieszkańcy korzystają przychodniach w Rzeszowie. Pacjenci z Dynowa hospitalizowani są w Szpitalach Wojewódzkich nr 1 i 2 w Rzeszowie.

Kultura:

Miasto Dynów od dawna aktywnie rozwija kulturę. Kulturalne oddziaływanie Dynowa nie ogranicza się tylko do samego miasta i wsi wchodzących w skład gminy dynowskiej, ale także do miejscowości będących w gminach sąsiednich. Życie kulturalne rozwija się w takich placówkach jak Miejski Ośrodek Kultury, Dom Strażaka, biblioteka oraz w szkołach.

Dynów poszczycić się może również bogatym życiem kulturalnym opartym na amatorskim ruchu artystycznym. Posiada swój rodzimy Amatorski Zespół Teatralny, Zespół Chóralny, Orkiestrę Dętą Ochotniczej Straży Pożarnej, kabaret „NASZ” oraz liczne szkolne zespoły artystyczne w tym Szkolną Grupę Artystyczno – Teatralną „ANTRAKT”.

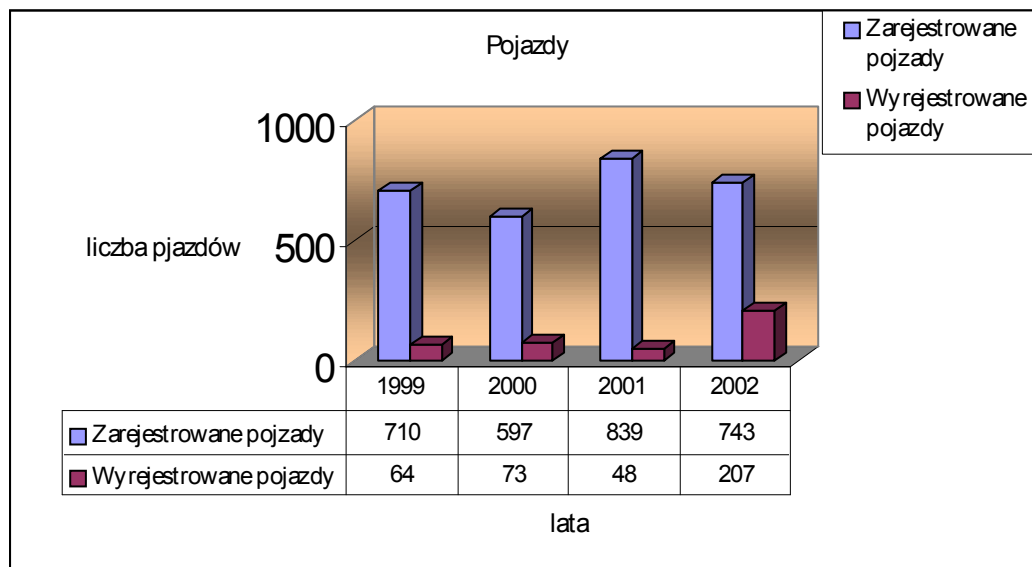
Dowodem dużej aktywności kulturalnej Dynowa i okolic są organizowane imprezy kulturalne, wykraczające rangą poza jego obszar. Od kilkadziesiąt lat miasto jest organizatorem imprez Dni Pogórza Dynowskiego które nawiązują do bogatych tradycji kultury ludowej tego terenu. Dni Pogórza Dynowskiego odbywają się od ponad 35–ciu lat a w ich ramach odbywa się Wojewódzki Przegląd Kapel i Zespołów Śpiewaczych. Miejski Ośrodek Kultury i Rekreacji jest również organizatorem Regionalnego Konkursu Kolęd i Pastorałek, Regionalnego Konkursu Poezji Patriotycznej jak i również wielu innych cyklicznych imprez. W Zespole Szkół Zawodowych organizowany jest już od czterech lat Wojewódzki Konkurs „Podkarpacka Tęcza”, który cieszy się dużym zainteresowaniem.

W mieście wydawana jest „Dynowinka” – miesięcznik Stowarzyszenia Promocji i Rozwoju Regionu Dynowskiego.

W Dynowie mieszka i tworzy artysta - rzeźbiarz Bogusław Kędziński, absolwent słynnej szkoły Kenara w Zakopanem. Jego prace można oglądać w „Galerii Pniak”. Kolejny słynny obywatel to Franciszek Szajnik - mistrz świata w wędkarstwie muchowym, aktywny działacz koła Polskiego Związku Wędkarskiego.

Komunikacja

Wykres 9



Źródło: zasoby internetowe

7c. Określenie grup społecznych wymagających wsparcia

Głównym czynnikiem wpływającym na poziom życia ludności miasta jest poziom dochodów jego mieszkańców, który jest z kolei wynikiem aktywności gospodarczej miasta. Wpływają na to zarówno dochody z pracy najemnej, ze sprzedaży produktów rolnych, świadczeń emerytalnych i rentowych, jak też z otrzymywanych zasiłków dla bezrobotnych, czy też opieki społecznej. Grupy emerytów i rencistów posiadają własne źródła sięgające zaledwie minimum socjalnego. Inną grupą są ludzie utrzymujący się wyłącznie z rolnictwa i ich sytuacja materialna określana jest jako trudna. Następną grupą, to osoby w wieku produkcyjnym pozostające w zatrudnieniu zakładów uspołecznionych, bądź prowadzące działalność gospodarczą. Wśród ludzi w wieku produkcyjnym znajduje się grupa osób o statusie bezrobotnego z prawem do zasiłku, bądź bez prawa do zasiłku. Ostatnia grupa ludzi znajdujących się w szczególnie trudnej sytuacji materialnej spowodowanej różnymi dysfunkcjami społecznymi otrzymuje wsparcie z pomocy społecznej.

W mieście Dynów z pomocy społecznej korzysta około 500 rodzin. Są to w większości rodziny wielodzietne i rodziny osób pozostających bez pracy. Miesięczny dochód na osobę w tych rodzinach nie przekracza 100 złotych. Większość ubiegających się o pomoc mieszka w domach drewnianych bez

centralnego ogrzewania. Dominującym problemem jest duże bezrobocie, wzrost alkoholizmu i ilości bezdomnych. Miejski Ośrodek Pomocy Społecznej udziela następujących świadczeń:

- zasiłek stały
- zasiłek wyrównawczy
- renta socjalna
- zasiłek okresowy i celowy
- świadczenia dla kobiet w ciąży i wychowujących dziecko
- pomoc finansowa na zakup leków i art. sanitarnych
- pomoc w formie usług opiekuńczych.

Opieka społeczna

W Dynowie istnieje Dom Pogodnej Starości im. Św Brata Alberta. Dom ten świadczy usługi dla mieszkańców Dynowa oraz całego powiatu rzeszowskiego.

Z pomocy medyczno – pielęgniarzkiej korzysta około 80 pensjonariuszy. Na stałe

zatrudnieni są:

- 1 lekarz,
- 1 rehabilitant,
- 10 pielęgniarek.

Wyremontowany został budynek kina, gdzie poza salą widowiskową i pomieszczeniami dla organizacji społecznych uruchomiony został środowiskowy Dom Samopomocy, który funkcjonuje od 17 lipca 2000 roku. Instytucja ta zatrudnia 8 osób i ma na celu niesienie pomocy i tworzenie oparcia społecznego dla osób z zaburzeniami psychicznymi. Oparcie mogą znaleźć osoby z terenu miasta i gminy Dynów oraz z gmin ościennych. Ilość miejsc – 30. Zadaniem środowiskowego Domu Samopomocy jest przede wszystkim rozwijanie i podtrzymywanie u osób tam przebywających umiejętności niezbędnych do samodzielnego, aktywnego funkcjonowania w środowisku. Uczestnicy korzystają z pracowni stolarskiej, krawieckiej, plastycznej oraz komputerowej w ramach terapii zajęciowej.

Ponadto w budynku dawnego dworu Trzecieckich funkcjonuje Fundacja „Wzrastanie” prowadząca całoroczny ośrodek wychowawczy dla dzieci specjalnej troski.

7d. Rynek pracy

Do zmiany systemu gospodarczego w Dynowie duża liczba ludności (około 800) była zatrudniona w miejscowych zakładach pracy mających status filii, oddziałów zakładów, których macierzyste jednostki miały siedziby w Rzeszowie, Przemyślu i innych miastach. Proces urynkowania gospodarki spowodował w pierwszej połowie lat 90 – tych, stopniowe obniżenie poziomu zatrudnienia w tych zakładach, doprowadzając do ich likwidacji.

Bezrobocie dotyka przede wszystkim ludzi młodych. Największy procent stanowią grupy wiekowe 21-25 – około 31% oraz 26-30 – 25%. Duży procent bezrobotnych to absolwenci, kończący szkoły średnie i zasadnicze zawodowe. Niedostosowanie systemu kształcenia do potrzeb rynku pracy powoduje, że część młodych ludzi już na starcie życiowym spotyka trudności ze znalezieniem pracy.

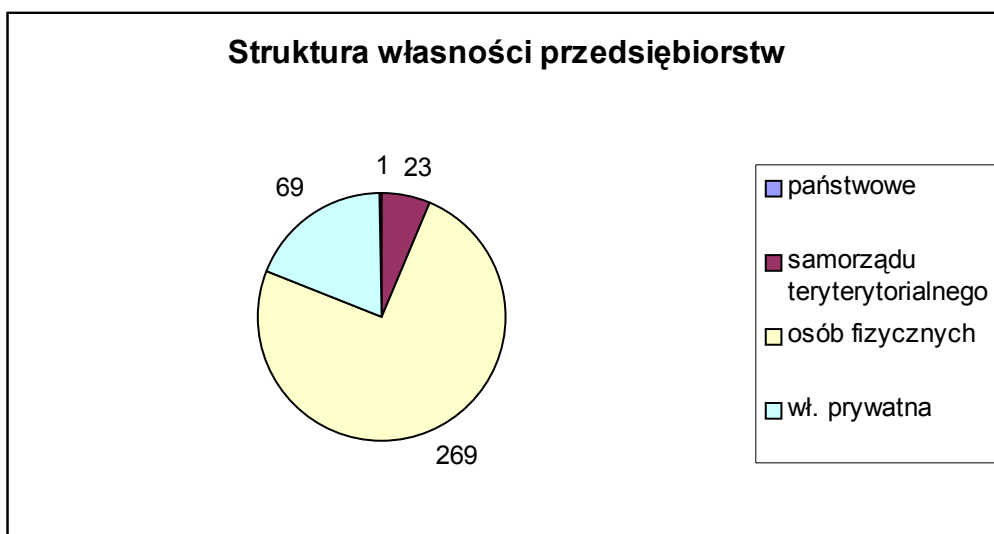
Tab. 23. Wyszczególnienie rodzajów przedsiębiorstw w Dynowie.

Gmina / miasto	Ogółem	Sektor				
		Państwowy		Prywatny		
		własność				
		Państwowa	samorządu terytorialnego	prywatna krajowa		zagraniczna
razem	w tym zakłady osób fizycznych					
Dynów – miasto	362	1	23	338	269	-

Źródło: US Rzeszów 2003 r.

Obecnie na terenie miasta Dynów działają 362 podmioty gospodarcze, w tym tylko jedno państwowe.

Wykres 10



Źródło: US Rzeszów 2003 r.

7e. Identyfikacja problemów

Czyste środowisko, malownicze krajobrazy to wszystko sprawia, że miasto Dynów jest warte ochrony walorów przyrodniczych. Walory krajobrazowe podkreśla piękna rzeka San mająca charakter górski, co dodaje jej szczególnego uroku. W celu ochrony walorów przyrodniczych rzeki powstał projekt „Błękitny San”.

Celem projektu „Błękitny San” jest kompleksowa ochrona wód Sanu i jego zlewni na Podkarpaciu, co jest związane z rozwojem turystyki i agroturystyki, dodatkowymi miejscami pracy, produkcją zdrowej żywności, rozwojem handlu i usług. Podstawowym celem rozwojowym miasta Dynowa jest uczynienie go nowoczesnym ośrodkiem turystycznym, oświatowo-usługowym, handlowym i rozwojowym dla miejscowej ludności oraz przetwórczym dla produktów rolniczych. Miasto wykazuje niedoinwestowanie w dziedzinie infrastruktury technicznej, w szczególności w świetle planowanych celów rozwojowych infrastruktury, która wymaga zwiększonych nakładów, środków finansowych i starań ze strony władz i animatorów życia społecznego w mieście. Bez nowoczesnej infrastruktury miasto nie wykorzysta swoich szans rozwojowych.

III. Zadania polegające na poprawie na danym terenie

1. Celowość zadań planowanych do realizacji.

Głównym celem rozwoju miasta Dynów, wyrażonym w Strategii Rozwoju Miasta, jest stworzenie optymalnych warunków do życia mieszkańców. W ciągu najbliższych kilkunastu lat Dynów zamierza stać się miastem usługowo – rolniczo – turystycznym, czystym ekologicznie z rozwiniętą infrastrukturą techniczną oraz oświatą.

Rozwój Dynowa w ciągu najbliższych lat będzie koncentrowała się wokół następujących obszarów:

1. Oświata, kultura, sport
2. Ochrona środowiska
3. Rozwój infrastruktury technicznej
4. Turystyka i agroturystyka
5. Rolnictwo
6. Rozwój przedsiębiorczości i usług
7. Współpraca międzynarodowa

W ramach wyżej wymienionych obszarów strategicznych, zostały wyznaczone kierunki priorytetowe. Zaliczono do nich między innymi: propagowanie rozwoju intelektualnego społeczeństwa, rozwijanie oferty oświatowej, budowanie rynku pracy dla mieszkańców poprzez rozwijanie drobnej przedsiębiorczości i usług. Równie istotnym zagadnieniem jest intensyfikacja działań w rolnictwie, poszukiwanie nowych rynków zbytu oraz zwiększanie opłacalności produkcji rolnej. Realizacja tych celów powinna przebiegać zgodnie z rozbudową infrastruktury technicznej, wywierając jednocześnie wpływ na rozwój turystyki i agroturystyki. Działania podejmowane w ramach wyżej wymienionych obszarów priorytetowych zmierzać będą do rozwiązania najważniejszych problemów miasta, do których zalicza się wysoki poziom bezrobocia oraz słabo rozwiniętą infrastrukturę techniczną.

Do najważniejszych mocnych stron miasta należą przede wszystkim:

- walory przyrodniczo – krajobrazowe i wypoczynkowe - czyste środowisko, sprzyjające rozwojowi różnorodnych form turystyki,
- zasoby siły roboczej,

- struktura własności nieruchomości, przeznaczenie nowych terenów pod inwestycje.

Szansą dla miasta Dynów jest rozbudowa infrastruktury rekreacyjnej, znaczny wzrost zainteresowania turystyką i wypoczynkiem, wzrastająca świadomość ekologiczna mieszkańców miasta.

Do najważniejszych słabych stron miasta zalicza się:

- wysoki poziom bezrobocia, szczególnie dotkliwy brak miejsc pracy dla niepełnosprawnych, kobiet i ludzi młodych,
- sytuacja ekonomiczna w rolnictwie,
- słaba jakość gruntów i niezbyt sprzyjający klimat podgórski,
- niedoinwestowanie szkół, zły stan budynków,
- niski standard infrastruktury technicznej.

Jako potencjalne zagrożenia dla rozwoju miasta Dynowa wskazano między innymi nieskuteczne formy walki z bezrobociem, migracje ludzi wykształconych, pogarszające się warunki bytowe mieszkańców, likwidację istniejących zakładów przemysłowych.

Do najważniejszych zadań służących realizacji celów priorytetowych w ramach pierwszego obszaru strategicznego (oświata i kultura), zapisanych w Strategii Rozwoju, zalicza się:

1. dostosowanie kierunków i systemów kształcenia młodzieży do potrzeb rynków pracy,
2. doposażenie szkół w pomocy dydaktyczno – naukowe,
3. wspieranie działalności zespołów artystycznych i sportowych,
4. rozbudowę centrum kulturalnego,
5. rozbudowa i przebudowa instytucji edukacyjnych,

W ramach drugiego obszaru strategicznego (ochrona środowiska) cele priorytetowe będą realizowane poprzez:

1. przebudowę i rozbudowę oczyszczalni ścieków,
2. rozbudowę międzygminnego składowiska odpadów komunalnych wraz z program selektywnej zbiórki śmieci,
3. ochronę wód środkowego Sanu i jego zlewni (Program „Błękitny San”),
4. wymiana kotłowni węglowych na gazowe oraz rozbudowa systemów grzewczych w budynkach wielorodzinnych,
5. rozbudowa kanalizacji,

Na trzeci obszar strategiczny (rozwój infrastruktury technicznej) składać się będzie realizacja celów związanych z:

1. budową ujęcia wody ze stacją uzdatniania wody i siecią wodociagową,
2. rozbudowa i przebudowa dróg gminnych,
3. budowa krytej pływalni,
4. rozbudowa łącza internetowego,

Do najważniejszych celów w ramach czwartego obszaru strategicznego (turystyka i agroturystyka) zaliczone zostały:

1. uregulowanie stanu prawnego terenów, przeznaczonych pod zagospodarowanie przestrzenne, na bazę turystyczną,
2. rozwój zaplecza turystycznego,
3. wyznaczenie nowych tras rowerowych, pieszych i kajakowych,
4. rozwój turystyki na bazie kolejki wąskotorowej,

Cele piątego obszaru strategicznego (rolnictwo) realizowane będą poprzez:

1. budowę hali targowej jako stałej giełdy rolno – towarowej,
2. komasację gruntów (zgodnie z kierunkami rozwoju przestrzennego, wyrażonymi w Studium uwarunkowań i kierunków zagospodarowania przestrzennego Miasta Dynów, należy dążyć do utrzymania 25% ogólnej powierzchni miasta jako rolniczej powierzchni produkcyjnej,
3. wspieranie spółdzielczości rolniczej,
4. produkcję „zdrowej żywności” na potrzeby rozwijającej się turystyki.

Ze względu na spadek opłacalności produkcji rolnej konieczne jest podejmowanie działań mających celu organizowanie rolników w grupy producenckie, wspólne organizowanie zbytu.

W ramach szóstego obszaru strategicznego (rozwój przedsiębiorczości i usług) podejmowane będą następujące działania:

1. promocja miasta jako miejsca przyjaznego dla nowych inwestycji,
2. wyznaczenie i przygotowanie terenów przeznaczonych pod produkcje i usługi,
3. zagospodarowanie wolnych terenów rolnych i obiektów,
4. rozwój bazy przetwórstwa leśnego i drobnej wytwórczości,

Cele priorytetowe, wyznaczone w ramach siódmego obszaru priorytetowego (współpraca międzynarodowa), będą realizowane poprzez następujące zadania:

1. wymianę kulturalną, edukacyjną, gospodarczą i ekologiczną z Słowacją i Ukrainą.

Położenie miasta Dynów, w obrębie Euroregionu Karpackiego stwarza możliwość intensyfikacji i rozwoju współpracy w regionach przygranicznych. Do ważniejszych obszarów współpracy należy: przepływ informacji, promocja miasta.

2. Lista zadań.

Lista zadań do realizacji w bezpośredniej bądź dalszej przyszłości powstała na podstawie analizy celów rozwoju miasta Dynów, jego mocnych i słabych stron, a także szans i zagrożeń. Zadania te, pogrupowane tematycznie, a w dalszej części opracowania ułożone według kryterium ważności, rozwiązywane będą poprzez realizację konkretnych projektów inwestycyjnych. Dla każdego projektu realizowane w latach 2004-2006 określone zostaną ramy czasowe jego realizacji, a także źródła finansowania, oczekiwane rezultaty oraz instytucje odpowiedzialne za wprowadzenie projektu w życie.

W ramach obszaru strategicznego **oświata, kultura, sport** przewiduje się realizację następujących zadań:

1. Budowa bazy sportowej,
2. Budowa krytej pływalni
3. Przebudowa Szkoły Podstawowej Nr 2,
4. Przebudowa Domu Ludowego, przy ul. Bartkówka,
5. Budowa kortów tenisowych, przy Zespole Szkół w Dynowie,
6. Przebudowa trybun na boisku sportowym,
7. Budowa sztucznego lodowiska,
8. Przebudowa przedszkola miejskiego,

W ramach obszaru strategicznego **ochrona środowiska**:

1. Rozbudowa składowiska odpadów komunalnych, łącznie z opracowaniem programu selektywnej zbiórki odpadów komunalnych,
2. Dokończenie kanalizacji miasta w ramach programu „Błękitny San”,
3. Rozbudowa oczyszczalni ścieków,
4. Budowa kanalizacji sanitarnej i deszczowej przy ul. Podgórskiej, ul. Polna, Grunwaldzkiej, Błonie, Węgierska, Karolówka, Kolejowej i terenach przyległych.

W ramach obszaru strategicznego **rozwój infrastruktury technicznej** zaplanowano realizację następujących zadań inwestycyjnych:

1. Przebudowa studni miejskich,
2. Przebudowa przystanków autobusowych

3. Budowa parkingu obok Przychodni Zdrowia,
4. Przebudowa ogrodzenia cmentarza,
5. Budowa chodnika przy ul. Grunwaldzkiej,
6. Przebudowa parkingu przy ul. Grunwaldzkiej (obok cmentarza)

W ramach obszaru strategicznego **turystyka i agroturystyka**

1. Budowa pola namiotowego, przystani kajakowych z zapleczem sanitarnym,
2. Budowa ścieżek rowerowych oraz punktów widokowych,
3. Park miejski z muszla koncertowa,
4. Ścieżka zdrowia,
5. Muzeum

W ramach obszaru strategicznego **rolnictwo**

1. Zagospodarowanie placu targowego – budowa sanitariatów, oświetlenia, stoisk handlowych, poszerzenie placu targowego w kierunku skarpy.

IV. Realizacja zadań i projektów

Lista zadań, zestawiona w poprzednim rozdziale, przekłada się na poszczególne działania. Te z kolei często podlegają etapowaniu. W poniższej tabeli zestawiono przewidywany harmonogram realizacji projektów. Tabela ta pozwoli na określenie stopnia zapotrzebowania na środki budżetowe i pozabudżetowe w poszczególnych latach.

Zakłada się, że projekty nie zrealizowane w założonym do realizacji roku przechodzą na rok następny.

PLANOWANE PROJEKTY I ZADANIA INWESTYCYJNE W LATACH 2004 - 2006 NA TERENIE MIASTA DYNÓW					
Nazwa jednostki	Nazwa planowanego działania	Zgodność z planem zagospodarowania przestrzennego	Czas realizacji	Nakłady do poniesienia (w PLN)	Źródło finansowania
Urząd Miasta Dynów	Rozbudowa składowiska odpadów komunalnych	Zgodne	2004 - 2005	1 659 630	Środki własne, pożyczka z WFOŚiGW w Rzeszowie, SAPARD, pożyczka z NFOŚiGW w Warszawie, dotacja z EKO-FUNDUSZU w Warszawie
	Program „Błękitny San”	Zgodne	2003 - 2007	5 248 041,28	Środki własne, pożyczka z WFOŚiGW w Rzeszowie, SAPARD, pożyczka z NFOŚiGW w Warszawie, dotacja z EKO-FUNDUSZU w Warszawie, dotacje i kredyty z Banku Światowego
	Przebudowa dróg gminnych oraz chodników	Zgodne	2003 - 2005	599 11,88	Środki własne, SAPARD

PLANOWANE PROJEKTY I ZADANIA INWESTYCYJNE W LATACH 2004 - 2006 NA TERENIE MIASTA DYNÓW					
Nazwa jednostki	Nazwa planowanego działania	Zgodność z planem zagospodarowania przestrzennego	Czas realizacji	Nakłady do poniesienia (w PLN)	Źródło finansowania
	Budowa bazy sportowej (w tym krytej pływalni)	Zgodne	2004 - 2006	6 061 804,20	Środki własne, ZPORR
Urząd Miasta Dynów	Budowa kanalizacji sanitarnej przy ul. Polnej, Grunwaldzkiej, Błonie, Węgierskiej ETAP III	Zgodne	2004 - 2006	4 000 000,00	Środki własne, ZPORR
	Budowa kanalizacji sanitarnej w centrum Dynowa i części ul. Piłsudskiego	Zgodne	2005	2853564,79	Środki własne, ZPORR
	Budowa kanalizacji w Bartkówce ETAP IV	Zgodne	2006	3 250 000,00	Środki własne, ZPORR

PLANOWANE INWESTYCJE W LAATCH 2004 - 2006					
Nazwa planowanego działania	Etapy działania z przewidywanym czasem realizacji	Oczekiwane wskaźniki i rezultaty			Sposób pomiaru wskaźników
		Na poziomie produktu	Na poziomie rezultatu	Na poziomie oddziaływania	
Rozbudowa składowiska odpadów komunalnych	2004 - 2005	-powierzchnia zmodernizowanego składowiska -program selektywnej zbiórki odpadów komunalnych	-ilość odpadów składowanych	-wzrost poprawy jakości życia mieszkańców -polepszenie stanu środowiska naturalnego -wzrost atrakcyjności inwestycyjnej terenu	-monitoring w miejscu realizacji projektu -statystyka miejska
„Błękitny San”	2004 - 2007	- długość wybudowanej sieci kanalizacyjnej	-ilość nowopodłączonych gospodarstw domowych do sieci kanalizacyjnej -stosunek ilości budynków podłączonych do sieci kanalizacyjnej do wszystkich budynków	-ilość osób korzystających z sieci kanalizacyjnej -polepszenie stanu środowiska naturalnego	
Przebudowa dróg gminnych oraz chodników	2004 - 2005	-długość dróg gminnych o zmodernizowanej powierzchni	-wskaźnik powierzchni dróg objętych modernizacją i ulepszeniem nawierzchni -wskaźnik poprawy jakości dróg gminnych w wyniku przeprowadzonej modernizacji	-wzrost poprawy życia mieszkańców -wzrost atrakcyjności inwestycyjnej terenu	

PLANOWANE INWESTYCJE W LAATCH 2004 - 2006					
Budowa bazy sportowej (w tym krytej pływalni)	2004 - 2006	-powierzchnia wybudowanego ośrodka sportowego	-ilość imprez organizowanych na terenie obiektu sportowego -zwiększenie ilości zajęć pozalekcyjnych i pozaszkolnych	-wzrost jakości życia mieszkańców -zwiększenie aktywności rekreacyjnej mieszkańców	monitoring w miejscu realizacji projektu -statystyka miejska
Budowa kanalizacji sanitarnej przy ul. Polnej, Grunwaldzkiej, Błonie, Węgierskiej – ETAP III	2004 - 2006	- długość wybudowanej sieci kanalizacji sanitarnej	-ilość nowo podłączonych gospodarstw domowych do sieci sanitarnej - stosunek ilości budynków podłączonych do sieci sanitarnej do wszystkich budynków.	-ilość osób korzystających z sieci sanitarnej	
Budowa kanalizacji sanitarnej w centrum Dynowa i części ul. Piłsudskiego	2005	- długość wybudowanej sieci sanitarnej	-ilość nowo podłączonych gospodarstw domowych do sieci, sanitarnej - stosunek ilości budynków podłączonych do sieci i sanitarnej do wszystkich budynków.	-ilość osób korzystających z sieci sanitarnej	
Budowa kanalizacji w Bartkówce	2006	- długość wybudowanej sieci kanalizacyjnej	-ilość nowo podłączonych gospodarstw domowych do sieci deszczowej, sanitarnej - stosunek ilości budynków podłączonych do sieci deszczowej i sanitarnej do wszystkich budynków.	- wzrost jakości życia mieszkańców	

PLANOWANE INWESTYCJE W LATACH 2007 - 2013						
Nazwa jednostki	Kolejności realizacji w obrębie jednostki organizacyjnej	Nazwa planowanego działania	Zgodność z planem zagospodarowania przestrzennego	Czas realizacji	Nakłady do poniesienia (w PLN)	Źródło finansowania
Urząd Miasta Dynów		Budowa kanalizacji w ramach programu „Błękitny San” ETAP IV	Zgodne	2007	930 000	Środki własne, dotacja z EKO-FUNDUSZU, dotacja z Banku Światowego
Urząd Miasta Dynów		Rozbudowa oczyszczalni ścieków	Zgodne	2010	3 000 000	Środki własne (25%) ZPORR (75%)

V. Powiązanie projektów z innymi działaniami realizowanymi na terenie powiatu i województwa.

Plan Rozwoju Lokalnego jest dokumentem programowym, który integruje potrzeby społeczności lokalnej w zakresie ładu kulturowo – ekologicznego, społecznego, gospodarczo – infrastrukturalnego. W swoich ustaleniach bazuje na dokumentach i programach planistycznych będących podstawą polityki regionalnej zarówno na poziomie krajowym, wojewódzkim jak i powiatowym. Zgodność Planu Rozwoju Lokalnego ze strategicznymi dokumentami planistycznymi jest warunkiem koniecznym jego skutecznej realizacji.

Plan Rozwoju Lokalnego Miasta Dynów ze swoimi celami nadrzędnymi oraz celami częściowymi wpisuje się w cele Strategii Rozwoju Powiatu Rzeszowskiego. Misję powiatu rzeszowskiego określono w perspektywie do roku 2006. Kierunki strategiczne, wokół których będzie się koncentrowała aktywna działalność samorządu powiatu w latach 2000 – 2006 to:

1. Aktywizacja terenów wiejskich, gdzie przewidziano następujące cele realizacyjne:

- stworzenie dobrych warunków dla inwestorów;
- rozwój firm przetwórstwa rolno-spożywczego, handlu hurtowego i giełdy produktów rolnych;
- sprzyjanie przedsiębiorczości;
- promocja powiatu i jego gmin

2. Infrastruktura techniczna,

Cele realizacyjne:

- modernizacja sieci dróg powiatowych i zwiększenie ich nośności;
- poprawa stanu otoczenia dróg i bezpieczeństwa drogowego;
- budowa obwodnic;
- rozwój infrastruktury turystycznej;
- zapobieganie bezrobociu.

3. Edukacja szkolna i przekwalifikowanie dorosłych,

Cele realizacyjne:

- stworzenie możliwości dla dywersyfikacji dochodów;
- dopasowanie struktury szkolnictwa do potrzeb rynku pracy, oczekiwań społecznych i ogólnych tendencji;
- zwiększenie dostępności edukacji;

- poprawa bazy edukacyjnej;
- umożliwienie kształcenia dorosłych;
- przekwalifikowanie bezrobotnych;
- obniżenie wskaźnika bezrobocia.

Zgodnie z Strategią Rozwoju Powiatu Rzeszowskiego przewidziane cele realizacyjne na terenie miasta, będą wykonywane między innymi poprzez rozbudowę Zespołu Szkół Zawodowych w Dynowie (dokończenie inwestycji);

4. Problemy zwalczania bezrobocia

Cele realizacyjne:

- stworzenie możliwości dla dywersyfikacji dochodów;
- dopasowanie struktury szkolnictwa do potrzeb rynku pracy, oczekiwań społecznych i ogólnych tendencji;
- zwiększenie dostępności edukacji;
- poprawa bazy edukacyjnej;
- umożliwienie kształcenia dorosłych;
- przekwalifikowanie bezrobotnych;
- obniżenie wskaźnika bezrobocia

5. opieka zdrowotna i pomoc społeczna,

Cele realizacyjne:

- pomoc i wsparcie dla ofiar przemocy dla osób znajdujących się w różnych sytuacjach kryzysowych;
- walka z przemocą i jej skutkami;
- pomoc osobom dotkniętym problemami społecznymi;
- promowanie problematyki związanej z zapobieganiem zjawiskom przemocy w rodzinie.
- poprawa dostępności i jakości usług;
- reorganizacja ośrodków pomocy społecznej celem poprawy warunków bytowych mieszkańców;
- wspieranie działań na rzecz osób niepełnosprawnych.

Realizacja wymienionych wyżej celów na terenie Dynowa miała mieć miejsce między innymi poprzez utworzenie Zakładu Pielęgnacyjno-Opiekuńczego opieki długoterminowej w Dynowie.

6. Bezpieczeństwo publiczne.

Kolejnym dokumentem określającym ramy kształtowania polityki rozwoju na terenie miasta Dynów jest Strategia Rozwoju Województwa Podkarpackiego na lata 2000 - 2006. Jej celem głównym, jest przyśpieszenie rozwoju, strukturalne dopasowania regionu oraz poprawa życia mieszkańców. Dla osiągnięcia tego celu, niezbędne jest przeciwdziałanie marginalizacji dużych środowisk społecznych oraz równoczesne podnoszenie konkurencyjności regionu. Wszystkie procesy powinny się odbywać przy zachowaniu zasady zrównoważonego rozwoju sieci miejskich i obszarów wiejskich województwa. Procesami marginalizacji dotknięte są przede wszystkim środowiska wiejskie. Podniesienie konkurencyjności województwa powinno odbywać się poprzez:

- przyspieszenie procesów i skuteczną restrukturyzację tradycyjnych przemysłów i ośrodków przemysłowych,
- rozwój i wzmocnienie funkcji metropolitalnych stolicy regionu,
- eliminację luki infrastrukturalnej i zwiększenie stopnia urbanizacji regionu, przy równoczesnym wzmocnieniu roli i atrakcyjności inwestycyjnej miast średnich.

W Strategii wskazanych zostało sześć punktów ciężkości - pól strategicznych, na których będzie się skupiał rozwój województwa. Należą do nich: obszary wiejskie, przedsiębiorczość, kultura, turystyka i ochrona środowiska, kapitał ludzki, współpraca międzynarodowa. Są to najbardziej kluczowe obszary aktywności społeczno-gospodarczej, ich wyznaczenie realizuje zasadę zintegrowanego rozwoju. Priorytety te wynikają z wizji rozwoju i obejmują wszystkie pola strategiczne. Zostały wyznaczone w sposób współzależny, wyznaczając w ten sposób drogę rozwoju województwa. Jako podstawę ekonomicznego rozwoju przyjęto trzy priorytety, tworzące podstawowe segmenty nowej bazy ekonomicznej województwa. Należą do nich:

- zmodernizowane strukturalnie rolnictwo, w powiązaniu z sektorem rolno-spożywczym,
- silny ekonomicznie sektor małych i średnich przedsiębiorstw, połączony z zrestrukturyzowanymi dużymi firmami,
- rozwinięty sektor turystyczny, oferujący na rynkach zewnętrznych, konkurencyjne produkty turystyczne,

Podstawowym narzędziem prowadzenia polityki rozwoju regionalnego, w tym kształtowania i utrzymania ładu przestrzennego na terenie województwa podkarpackiego jest Plan Zagospodarowania Przestrzennego województwa.

Ustalenia zawarte w nim determinują działania podejmowane na poziomie powiatów i gmin, wyznaczając organizację struktury województwa. Obok funkcji stanowiących spełnia również funkcje informacyjne, scalające, promocyjne (marketing urbanistyczny), ofertowo – negocjacyjne.

Ogólnym celem polityki przestrzennej województwa jest sterowanie rozwojem przestrzennym, podejmowanie działań i realizacja zadań publicznych o znaczeniu lokalnym mającym na celu między innymi:

- ✓ podnoszenie poziomu i jakości życia mieszkańców;
- ✓ poprawę warunków dla rozwoju przedsiębiorczości, powstawania małych i średnich przedsiębiorstw oraz przyśpieszenia procesów restrukturyzacji dużych przedsiębiorstw publicznych,
- ✓ likwidację zaniedbań w zakresie infrastruktury technicznej, społecznej i ekonomicznej w stosunku do średnich krajowych,
- ✓ efektywniejsze wykorzystanie stanu zainwestowania terenu,

Wśród regulacji zawartych w Planie Zagospodarowania Przestrzennego, do miasta Dynów w zakresie ochrony dziedzictwa kulturowego odnoszą się zapisy dotyczące objęcia szczególną ochroną zespołu kościoła rzymsko-katolickiego i kościoła murowanego, pochodzącego z okresu 1604-1617.

W zakresie ochrony środowiska przewiduje się objęcie Dynowa (obok Błazowej, Tyczyna, gmin: Chmielnik, Hyżne, Lubenia) planem utworzenia Obszaru Chronionego Krajobrazu Pogórza Dynowskiego. W tym obszarze przewidziano również zadania dotyczące prowadzenia pomiarów kontrolnych sieci podstawowej krajowego monitoringu rzeki San, powyżej Dynowa w Bartkówce. Przewidywane zadania dotyczyć będą również ochrony przed niewłaściwym zagospodarowaniem przestrzennym GZWP 430 „Dolina Sanu” wraz ze strefami ochronnymi ONO i OWO. W ramach działań podejmowanych w zakresie infrastruktury społeczno – ekonomicznej przewidziano utworzenie ośrodka turystyczno–sportowego. W zakresie infrastruktury technicznej przewiduje się realizację następujących działań na obszarze miasta i gminy Dynów: rozbudowę dróg wojewódzkich: nr 835, relacji Biłgoraj – Sieniawa – Przeworsk – Kańczuga – Dynów – Grabownica, w tym obwodnica drogowa miasta Dynów wzdłuż torów kolejowych kolejki kolejowych wąskotorowej; nr 884 relacji Przemyśl – Domaradz. Teren miasta i gminy Dynów zostanie objęty realizacją zadań związanych z budową linii 110 kV Przeworsk – Dynów, budową zbiornika retencyjnego Niewistka – Dynów. Wspomniany obszar

zostanie uwzględniony w przypadku utworzenia strefy ochrony sanitarnej ujęcia powierzchniowego wody dla miasta Przemyśl.

Zgodnie z założeniami programu „Niebieski San”, zakładającym kompleksową kanalizację i budowę infrastruktury z nią związanej, na odcinku środkowego Sanu (obszar o powierzchni 858,69 km², liczbie ludności 46 784 osoby i liczbie gospodarstw – 15 195), teren miasta Dynowa, został również objęty realizacją jego założeń. Projekt ten realizowany jest pod patronatem „Związku Gmin Turystycznych Pogórza Dynowskiego”. Udział w projekcie biorą gminy z trzech sąsiadujących ze sobą powiatów tj. rzeszowskiego, brzozowskiego i przemyskiego. Projekt obejmuje swoim zasięgiem sześć gmin: Nozdrzec, Dubiecko, Dydnia, Dynów, Miasto Dynów, Krzywca, wieś Szklary – gmina Hyżne, wieś Barycz – gmina Domaradz.

Cele projektu:

- Wspólnym celem projektu jest ochrona wód środkowego Sanu i jego zlewni na tym odcinku.
- Zmniejszenie wydalania emisji różnych substancji zanieczyszczających.
- Eliminacja niebezpiecznych substancji.
- Gospodarowanie środowiskiem według wspólnych, regionalnych celów, a nie według podziałów administracyjnych.
- Ulepszenie kontroli wód powierzchniowych.

Projekt jest zgodny ze strategią rozwoju powiatów: rzeszowskiego, brzozowskiego i przemyskiego oraz ze strategią rozwoju województwa, jak również z odpowiednimi założeniami i dyrektywami polityki ochrony środowiska Unii Europejskiej. Projekt ten uzyskał akceptację lokalnych społeczności i samorządów gminnych oraz powiatowych. W projekcie zakłada się 25 – 30% środków własnych samorządów lokalnych oraz 70 -75 % środków unijnych.

VI. Oczekiwane wskaźniki osiągnięć Planu Rozwoju Lokalnego

Realizacja Planu Rozwoju Lokalnego będzie poddawana sprawdzeniu na poszczególnych etapach, na koniec okresu programowania (2004 – 2006), koniec okresu objętego niniejszym Planem. Kontrolą podlegać będzie stopień realizacji poszczególnych celów, monitorowanie postępu wdrażania zaplanowanych działań, ich zgodności z harmonogramem, sposób finansowania oraz rezultaty.

W wyniku wdrożenia działań zaplanowanych w Planie Rozwoju Lokalnego na lata 2004 – 2006 przewiduje się osiągnięcie następujących wskaźników ogólnych:

- wzrost ilości terenów zurbanizowanych i wyposażonych w infrastrukturę techniczną,
- wzrost poziomu skanalizowania miasta,
- polepszenie stanu dróg gminnych,
- zwiększenie długości dróg o nawierzchni ulepszonej,
- zwiększenie ilości obiektów sportowo-rekreacyjnych,
- modernizację oczyszczalni ścieków,
- poprawę stanu środowiska przyrodniczego poprzez modernizację oczyszczalni ścieków,
- polepszenie warunków higieniczno-sanitarnych wsi,
- poprawa dojazdu do gospodarstw i pól.

Na koniec okresu programowania 2007 – 2013 przewiduje się również:

- podwyższenie ilości terenów wyposażonych w infrastrukturę techniczną,
- polepszenie stanu infrastruktury technicznej,

Ponadto każde działanie będzie podlegać kontroli i ocenie. Stopień realizacji poszczególnych działań zostanie określony przy pomocy wskaźników produktu, rezultatu i oddziaływania. W poniższej tabeli zestawiono proponowane rodzaje wskaźników dla różnych rodzajów zadań oraz sposób ich pomiaru.

Wskaźniki	Jednostka miary	Sposób pomiaru
Wskaźniki produktu		
1. Długość dróg gminnych o zmodernizowanej powierzchni	km	Monitoring w miejscu realizacji projektów
2. Długość sieci wodociągowej – nowej i zmodernizowanej	mb	Monitoring w miejscu realizacji projektów
3. Długość sieci kanalizacji sanitarnej – nowej i zmodernizowanej	mb	Monitoring w miejscu realizacji projektów
4. Powierzchnia zmodernizowanych budynków oświatowych	m ²	Monitoring na miejscu realizacji inwestycji, dane techniczne z oddania obiektów do użytku
5. Powierzchnia zbudowanych placówek oświatowych	m ²	Monitoring na miejscu realizacji inwestycji, dane techniczne z oddania obiektów do użytku
6. Ilość zmodernizowanych oczyszczalni ścieków	szt.	Monitoring na miejscu realizacji inwestycji, dane techniczne z oddania obiektów do użytku
7. Wzrost przepustowości	m ³ /dobę	Statystyka miejska
Wskaźniki rezultatu		
1. Ilość nowopodłączonych gospodarstw domowych do wodociągu, sieci kanalizacyjnej	%	Statystyka miejska
2. Stosunek ilości budynków podłączonych do wodociągu, sieci kanalizacyjnej do wszystkich budynków	%	Statystyka miejska
3. Zmniejszenie obciążenia oddziałów szkolnych na skutek zwiększenia ilości pomieszczeń do nauki	%	Statystyka szkolna
4. Wskaźnik powierzchni dróg objęty modernizacją i ulepszeniem nawierzchni	%	Statystyka miejska
5. Powierzchnia nowoutworzonych pomieszczeń oświatowych	m ²	Monitoring na miejscu realizacji inwestycji, dane techniczne z oddania obiektów do użytku
6. Ilość ścieków oczyszczonych w wyniku modernizacji	m ³	Statystyka miejska
7. Wskaźnik ilości ścieków dopływających do oczyszczalni w stosunku do jej przepustowości	%	Statystyka miejska
Wskaźniki oddziaływania		
1. Ilość osób korzystających z sieci wodociągowej, kanalizacyjnej, deszczowej	szt.	Statystyka miejska

i gazowej		
2. Polepszenie stanu środowiska naturalnego (ilość odprowadzanych i oczyszczanych ścieków, zmniejszenie emisji zanieczyszczeń do powietrza atmosferycznego)	%	Statystyka miejska
3. Wzrost poziomu życia mieszkańców	%	Badania ankietowe
4. Zwiększenie aktywności rekreacyjnej mieszkańców	%	Statystyka miejska
5. Polepszenie stanu środowiska naturalnego	%	Badania WIOŚ

VII. Plan finansowy na lata 2004 – 2006

Aktualna i prognozowana sytuacja finansowa miasta Dynów w okresie programowania 2004 – 2006 została przedstawiona w poniższych tabelkach.

Miasto zgodnie z dokumentami tematycznymi programów operacyjnych UE musi zapewnić część środków potrzebnych na realizację inwestycji. Po ogólnym oszacowaniu kosztów poszczególnych projektów dokonano ich podziału na źródła finansowania zgodnie z posiadanymi na dzień dzisiejszy informacjami o ZPORR.

Poniżej przedstawione zostały tabele z poszczególnymi projektami i ich finansowaniem i umieszczeniem w czasie. Szczególna uwaga została zwrócona na inwestycje przewidziane na lata 2004 – 2006. W dalszej części opracowania przedstawiona zostanie także ich charakterystyka i szczegółowe informacje dotyczące wskaźników monitorowania.

Inwestycje przewidziane na kolejny okres programowania Unii Europejskiej, tj. lata 2007 – 2013, zostały przedstawione bardziej ogólnie. Związane jest to przede wszystkim z faktem, że na kolejny okres zostanie przygotowany nowy Plan Rozwoju Lokalnego. Uszczegółowieniu poddane będą wówczas harmonogram, finansowanie oraz szczegółowy opis projektów.

PLAN FINANSOWY NA LATA 2004 - 2006							
l.p.	WYSZCZEGÓLNIENIE	WYKONANIE W LATACH			PLAN	PRZEWIDYWANE WYKONANIE	
		2001	2002	2003	2004 r.	2005 r.	2006 r.
1	2	3	4		5	6	7
I	I. Dochody ogółem (z tego:)	7 363 311	8 007 272	7 246 556	9 535 849	9 173 109	9 352 000
A	A. Dochody własne (w tym:)	2 312 949	2 398 287	2 535 749	3 139 038	2 464 000	2 491 000
1	z majątku gminy	129 807	194 308	228 603	566 840	170 000	180 000
2	z tytułu podatków i opłat lokalnych	2 183 142	2 203 979	1 727 195	1 200 224	1 400 000	1500 000
B	B. Subwencje ogólne	3 787 123	4 234 383	4 710 807	4 521 765	5 200 000	5 530 000
C	C. Dotacje celowe na zadania z zakresu administracji rządowej	834 709	915 592	862 517	895 829	972 000	1 050 000
D	D. Dotacje celowe na zadania własne	345 424	257 599	1 345 923	150 984	260 000	281 000
II	II. Wydatki ogółem	7 277 392	7 824 053	9 992 451	11 981 600	8 912 909	9 023 100
1	Wydatki inwestycyjne	930 880	1 130 829	2 111 915	2 009 375	435 800	723 100
III	III. Nadwyżka/deficyt (I-II)	+85 919	+183 219	-2 745 895	- 2 445 751	+260 000	+328 900
IV	Rozchody ogółem w tym:	607 883	513 900	235 191	321 830	802 745	690 004
V	Relacja IV/I	8,25	6,41	3,24	3,37	8,75	6,22
VI	Wielkość zadłużenia	1 580 194	1 577 762	1 925 625	3 184 504	2 552 159	1 993 257
VII	Wskaź. długu do dochodu (VI/I) %	21,46	19,70	26,57	33,40	27,82	21,36

Źródło: Dane Urzędu Miasta Dynów

Planowane inwestycje na lata 2004 - 2006

Planowane inwestycje	Czas realizacji	Rok 2004			Rok 2005			Rok 2006			2004 2006		
		Razem	Środki własne (25%)	ZPORR (75%)	Razem	Środki własne (25%)	ZPORR (75%)	Razem	Środki własne (25%)	ZPORR (75%)	Razem	Środki własne (25%)	ZPORR (75%)
Budowa bazy sportowej (w tym krytej pływalni)	2004-2006	10 000	2500	7500	3267394,23	816848,5575	2450545,673	2 784 409,97	696102,493	2088307,478	6 061 804,20	1515451,05	4546353,15
Budowa kanalizacji sanitarnej przy ul. Grunwaldzkiej, Błonie, Węgierskiej ETAP III	2004-2006	193614	48403,5	145210,5	1 903 193	475798,25	1427394,75	1 903 193	475798,25	1427394,75	4 000 000,00	1000000	3000000

Planowane inwestycje	Czas realizacji	Rok 2004			2005			2006			2004 -2006		
		Razem	Środki własne (25%)	ZPORR (75%)	Razem	Środki własne (25%)	ZPORR (75%)	Razem	Środki własne (25%)	ZPORR (75%)	Razem	Środki własne (25%)	ZPORR (75%)
Budowa kanalizacji sanitarnej w centrum Dynowa i części ul. Piłsudskiego	2005	0	0	0	2853564,79	713391,1975	2140173,593	0	0	0	2853564,79	713391,1975	2140173,59
Budowa kanalizacji w Bartkówce ETAP IV	2006	0	0	0	0	0	0	3 250 000	812500	2437500	3 250 000,00	812500	2437500

VIII. System wdrażania i monitorowania Planu

Plan Rozwoju Lokalnego jest dokumentem ponadkadencyjnym, określającym cele i programy działań na kilka lat oraz wymagającym ciągłej pracy nad podnoszeniem jego jakości. Proces jego wdrażania jest złożonym przedsięwzięciem, wymagającym przygotowania informacyjnego i stałej komunikacji z otoczeniem. Wdrożeniu programu towarzyszyć będzie jego ewaluacja, która będzie się opierać na pozyskiwaniu obiektywnej informacji o jego przebiegu, skutkach i publicznym odbiorze.

Ze względu na swój długookresowy charakter wdrażanie założeń Planu Rozwoju Lokalnego jest procesem ciągłym, wymagającym stałego śledzenia zmian prawnych, gospodarczych, politycznych oraz elastyczności w dostosowaniu się do priorytetów w zakresie uzyskiwania zewnętrznych środków finansowych.

Poszczególne projekty wdrażane są w oparciu o harmonogram realizacji projektów zawarty we wcześniejszej części niniejszego dokumentu. Realizacja Planu Rozwoju Lokalnego obejmuje następujące podokresy:

1. 2004 – grudzień 2006
2. styczeń 2007 – grudzień 2013.

Finansowanie

Realizacja Planu Rozwoju Lokalnego uzależniona jest od wysokości pozyskanych środków zarówno krajowych jak i z funduszy strukturalnych. Biorąc pod uwagę prognozę dopuszczalnej wysokości zobowiązań w poszczególnych latach i wysokość środków, jakie mogą być wydatkowane bezpośrednio z budżetu, możliwości finansowe miasta wskazuje, że na realizację przyjętych celów zabezpieczy 25% wkładu w stosunku do uzyskanych środków wspólnotowych. Zakłada się, że niewykonanie wszystkich planowanych zadań w latach 2004-2006 powoduje przesunięcie ich realizacji na lata następne.

Plan finansowy z uwzględnieniem różnych źródeł finansowania oraz harmonogramu na poszczególne lata został przedstawiony w rozdziale VII.

Zarządzanie

Funkcję Instytucji Zarządzającej i koordynującej realizację Planu Rozwoju Lokalnego będzie pełnił specjalnie powołany zespół pracowników. Zakres zadań Instytucji Zarządzającej obejmuje m.in.:

- zapewnienia zgodności realizacji Planu z poszczególnymi dokumentami programowymi wyższego rzędu, w tym w szczególności w zakresie zamówień publicznych, zasad konkurencji, ochrony środowiska, jak też zagwarantowanie przestrzegania zasad zawierania kontraktów publicznych,
- zbieranie danych statystycznych i finansowych na temat postępów wdrażania oraz przebiegu realizacji projektów w ramach Planu,
- zapewnienie przygotowania i wdrożenia planu działań w zakresie informacji i promocji Planu,
- przygotowanie rocznych raportów na temat wdrażania Planu,
- zbieranie informacji do rocznego raportu o nieprawidłowościach,
- dokonanie oceny po zakończeniu realizacji Planu.

I. Instytucja wdrażająca Plan Rozwoju Lokalnego Miasta Dynów

Urząd Miasta Dynów jako instytucja wdrażająca Plan, odpowiedzialny będzie za:

- opracowanie i składanie wniosków o finansowanie zewnętrzne,
- bezpośrednia realizacja działań przewidzianych w Planie w zakresie przygotowania przetargów, gromadzenia dokumentacji bieżącej, nadzoru nad wykonawcą pod kątem terminowości i jakości wywiązania się z zobowiązania,
- zapewnienie informowania o współfinansowaniu przez UE realizowanych projektów.

II. Monitoring wdrażania Planu Rozwoju Lokalnego Miasta Dynów

Monitorowania wdrażania Planu Rozwoju Lokalnego oraz jego poszczególnych elementów dokonywać będzie Komitet Monitorujący. Aby zachować ciągłość procesu przygotowania Planu i jego realizacji, w skład Komitetu Monitorującego wchodzić będą członkowie grupy roboczej, zaangażowanej w przygotowanie Planu Rozwoju Lokalnego. Skład Komitetu Monitorującego przedstawiać się będzie zatem następująco:

- Burmistrz Miasta
- Skarbnik Miasta

- przedstawiciel Rady Miasta,
- przedstawiciel przedsiębiorców z terenu miasta,
- przedstawiciel instytucji oświatowej,

Zebrania Komitetu Monitorującego odbywać się będą raz na pół roku. Istnieje możliwość częstszych spotkań po uprzednim zawiadomieniu członków Komitetu przez Sekretariat Komitetu. Funkcję Sekretariatu Komitetu Monitorującego pełnić będzie Sekretariat Burmistrza Miasta. Obowiązkiem Sekretariatu będzie zawiadamianie członków Komitetu o terminach posiedzeń oraz przygotowywanie na w/w posiedzenia szczegółowych informacji na temat postępów w realizacji Planu Rozwoju Lokalnego w formie standardowego raportu monitorującego. Obowiązkiem Sekretariatu będzie także przygotowywanie protokołów z posiedzeń Komitetu Monitorującego, zawierających ustalenia w/w posiedzeń i przesyłanie ich do członków Komitetu. Komitet Monitorujący analizować będzie ilościowe i jakościowe informacje na temat wdrażanych projektów i całego Planu Rozwoju Lokalnego w aspekcie finansowym i rzeczowym. Celem takiej analizy jest zapewnienie zgodności realizacji projektów i Planu z wcześniej zatwierdzonymi założeniami i celami. Jeśli w raportach monitoringowych ujawnione zostaną problemy związane z wdrażaniem Planu, Komitet Monitorujący powinien podjąć działania mające na celu wyeliminowanie pojawiających się trudności wdrożeniowych.

Na koniec każdego podokresu planowania (tzn. w styczniu 2007) Komitet Monitorujący sporządzi raport końcowy, obrazujący faktycznie zrealizowane zadania w kontekście założeń Planu Rozwoju Lokalnego. Wszelkie rozbieżności pomiędzy ustaleniami Planu a jego rzeczywistym wykonaniem będą w w/w raporcie wyjaśnione. Raport końcowy będzie dostępny do wglądu w Sekretariacie Burmistrza.

Proponuje się przeprowadzenie ankiety na początku 2007. Jej celem będzie uzyskanie informacji od mieszkańców miasta Dynów na temat zmiany warunków życia w odniesieniu do początku okresu programowania.

IX. Sposoby oceny i komunikacji społecznej

Podstawowym warunkiem wiarygodności i skuteczności ewaluacji jest jej niezależność. Z warunku tego wynika konieczność utworzenia niezależnej organizacyjnie od zespołów zaangażowanych w proces tworzenia i wdrażania Planu Rozwoju Lokalnego komórki ewaluacyjnej w strukturze Urzędu Miasta Dynów, w skład której wchodziłby jeden lub więcej pracowników zajmujących się ewaluacją ex-post. Celem tej ewaluacji jest określenie faktycznych efektów zrealizowanych projektów w ramach Planu.

Pracownik komórki ewaluacyjnej do 31 stycznia każdego roku przygotowuje raport ewaluacyjny dotyczący roku poprzedniego. W raporcie tym znajdują się w szczególności informacje o:

- skuteczności - kryterium to pozwala określić czy cele danego projektu (jak i całego Planu) określone na etapie programowania zostały osiągnięte,
- efektywności - kryterium to porównuje zasoby finansowe zaangażowane przy realizacji projektu i Planu z rzeczywistymi osiągnięciami projektu i Planu na poziomie produktu, rezultatu lub oddziaływania,
- użyteczności - kryterium to pozwala ocenić faktyczne efekty projektu i Planu na poziomie produktu, rezultatu i oddziaływania w nawiązaniu do wcześniej zdefiniowanych w Planie Rozwoju Lokalnego potrzeb i problemów.

W raporcie ewaluacyjnym zawarte będą także rekomendacje i proponowane zmiany w Planie Rozwoju Lokalnego. Raport ewaluacyjny będzie konsultowany i omawiany z zespołami zaangażowanymi w powstawanie i realizację Planu. Plan Rozwoju Lokalnego będzie aktualizowany uchwałą Rady Miasta na podstawie rekomendacji i propozycji zmian zawartych w raporcie ewaluacyjnym. Szczegółowe zasady wprowadzania korekt i aktualizowania Planu powinna określać specjalna uchwała w sprawie Planu Rozwoju Lokalnego.

Władze samorządowe w trakcie wdrażania Planu Rozwoju Lokalnego muszą znaleźć skuteczną metodę przekazywania informacji do otoczenia. Powinny także zwrócić baczną uwagę na sprawny system przyjmowania informacji z otoczenia, od partnerów społecznych.

Można wyróżnić dwa główne typy otoczenia społecznego, z którym władze miasta komunikują się: otoczenie wewnętrzne, obejmujące pracowników

urzędu, którzy uczestniczą bezpośrednio w administrowaniu miastem, ich wiedzę, umiejętności praktyczne, kompetencje interpersonalne, jak również technologię i zasoby organizacji. Drugim typem jest otoczenie zewnętrzne. Obejmuje przede wszystkim ogół mieszkańców miasta. Otoczenie zewnętrzne dalsze jest to faktyczne otoczenie miasta jako wspólnoty terytorialnej – sąsiednie miasta, struktury powiatowe, wojewódzkie i ogólnopolskie.

Obszary działań w zakresie komunikacji dwustronnej i współpracy władz miasta Dynów ze społecznością lokalną to:

- informacja o postępach wdrażania Planu Rozwoju Lokalnego - mieszkańcy miasta będą mieli możliwość uzyskania informacji o aktualnym stanie prac wdrożeniowych Planu Rozwoju Lokalnego w siedzibie sekretariatu Urzędu Miasta, wraz z wglądem w dokumentację (raporty monitoringowe, raporty ewaluacyjne),
- możliwość udziału mieszkańców w posiedzeniach Komitetu Monitorującego (po wcześniejszym zgłoszeniu swojej obecności),
- informacje z prac Komitetu Monitorującego zamieszczane na stronie WWW.

Instytucja Zarządzająca zapewnia środki informacyjne i promocyjne w zakresie udzielonej pomocy z funduszy strukturalnych. Wykorzystywane środki informacyjne i promocyjne będą miały na celu przede wszystkim informowanie potencjalnych i faktycznych odbiorców pomocy o możliwościach wsparcia ze strony UE oraz informowanie opinii publicznej o zakresie i wymiarze pomocy unijnej dla poszczególnych projektów i rezultatach tych działań.

Informowanie i promocja odbywać się będzie poprzez systematyczne udostępnianie informacji dotyczących zaangażowania finansowego UE w realizację projektów oraz stanu zaawansowania realizacji zadań i ich efektów w ramach Planu (strona urzędu miasta, lokalna prasa samorządowa).