

Uchwała Nr XXXVIII/219/13
Rady Miasta Dynów z dnia 28 listopada 2013 roku

**w sprawie przyjęcia Strategii Rozwiązywania Problemów Społecznych Miasta Dynów
na lata 2014-2025**

Na podstawie art. 18 ust. 1 ustawy z dnia 8 marca 1990r. o samorządzie gminnym (tj. Dz. U. z 2013r. poz. 594 ze zm.) oraz art. 17 ust. 1 pkt 1 ustawy z dnia 12 marca 2004r. o pomocy społecznej (tj. Dz. U. z 2013r. poz. 182 ze zm.) Rada Miasta Dynów uchwała, co następuje:

§1

Uchwała się Strategię Rozwiązywania Problemów Społecznych Miasta Dynów na lata 2014-2025 w brzmieniu stanowiącym załącznik do niniejszej uchwały.

§2

Wykonanie uchwały powierza się Burmistrzowi Miasta Dynów.

§3

Uchwała wchodzi w życie z dniem 1 stycznia 2014 roku.

Załącznik do
Uchwały Nr XXXVIII/219/13
Rady Miasta Dynów
z dnia 28 listopada 2013 roku



Miasto Dynów

**GMINNA STRATEGIA ROZWIĄZYWANIA
PROBLEMÓW SPOŁECZNYCH
MIASTA DYNÓW NA LATA 2014-2025**

Spis treści	
Wstęp do strategii	3
Podstawa prawna opracowania strategii	6
Ramy odniesienia - dokumenty programowe polityki społecznej	7
Część I Diagnoza	
Rozdział I Charakterystyka Miasta	8
Rozdział II Diagnozowanie problemów pomocy społecznej	19
2.1 Ubóstwo	21
2.2 Bezrobocie	25
2.2.1 Skutki bezrobocia	26
2.2.2 Bezrobotni w pomocy społecznej	28
2.3 Starość	29
2.4 Niepełnosprawność i długotrwała choroba	32
2.5 Alkoholizm	34
Część II Analiza SWOT mocnych i słabych stron miasta w zakresie rozwiązywania problemów społecznych	39
Misja	40
Cel główny strategii	40
Cele pośrednie	40
Cele operacyjne	41
Cele i kierunki rozwiązywania zidentyfikowanych problemów społecznych	41
Cele i kierunki zapobiegania niepożądanym zjawiskom społecznym	42
Zasady strategiczne	43
Cele strategiczne, priorytety działania	44
Cel strategiczny I	
Wspieranie osób i rodzin w trudnych sytuacjach życiowych, w wysiłkach zmierzających do uzyskania zdolności do samodzielnego funkcjonowania oraz redukcja zjawiska ubóstwa	45
Priorytet 1	
Ograniczenie zjawiska ubóstwa i zapewnienie bezpieczeństwa socjalnego osobom i rodzinom najuboższym	45
Priorytet 2	
Pobudzanie aktywności własnej osób i rodzin korzystających z pomocy społecznej przy rozwiązywaniu własnych problemów oraz rozszerzenie form pracy socjalnej	47
Priorytet 3	
Współpraca z organizacjami pozarządowymi, kościołem, grupami wsparcia i innymi instytucjami	49
Priorytet 4	
Zapobieganie bezdomności wśród mieszkańców Dynowa	50
Priorytet 5	
Stałe podnoszenie poziomu kwalifikacji i doskonalenie zawodowe pracowników socjalnych	52
Cel strategiczny II	
Przeciwdziałanie bezrobociu – aktywizacja społeczno – zawodowa osób bezrobotnych oraz eliminowanie negatywnych skutków psychospołecznych bezrobocia	53
Priorytet 1	
Budowa sieci współpracy organów samorządowych oraz organizacji działających na rzecz rozwiązywania problemów bezrobocia	54
Priorytet 2	

Tworzenie warunków do rozwoju lokalnego rynku pracy	55
Priorytet 3	
Aktywizacja społeczno–zawodowa bezrobotnych	55
Priorytet 4	
Zapobieganie wykluczeniu społecznemu osób i rodzin objętych bezrobociem oraz ich integracja ze społeczeństwem	56
Cel strategiczny III	
Ochrona warunków i jakości życia oraz statutu społecznego osób niepełnosprawnych, ze szczególnym uwzględnieniem osób ze schorzeniami psychicznymi	58
Priorytet 1	
Podnoszenie świadomości społecznej na temat osób niepełnosprawnych oraz ich uprawnień, kształtowanie pozytywnych postaw wobec niepełnosprawności	59
Priorytet 2	
Zapewnienie osobom niepełnosprawnym środowiskowego wsparcia i pomocy oraz zwiększenie dostępu do usług społecznych	60
Priorytet 3	
Zapewnienie osobom niepełnosprawnym prawa do życia w środowisku wolnym od barier funkcjonalnych	60
Priorytet 4	
Rozwój dziennych form wsparcia dla osób ze schorzeniami psychicznymi poprzez modernizację i poszerzenie działalności Środowiskowego Domu Samopomocy w Dynowie	61
Cel strategiczny IV	
Budowa systemu wsparcia dla osób w wieku poprodukcyjnym	62
Priorytet 1	
Poprawa jakości życia oraz zwiększanie udziału ludzi starych w życiu społecznym, a tym samym przeciwdziałanie izolacji i wykluczeniu społecznemu	63
Priorytet 2	
Zapewnienie pomocy finansowej i rzeczowej umożliwiającej godne życie oraz zaspokojenie potrzeb właściwych dla wieku i stanu zdrowotnego	64
Priorytet 3	
Rozwój systemu usług opiekuńczych, pozwalającego zapewnić osobom starszym (w zależności od potrzeb) pomoc w czynnościach codziennych, w korzystaniu z usług rehabilitacyjnych, medycznych i socjalnych	64
Cel strategiczny V	
Profilaktyka i przeciwdziałanie uzależnieniom i przemocy w rodzinie oraz pomoc na rzecz rodzin i dzieci z problemami wychowawczymi	66
Priorytet 1	
Doskonalenie systemu pomocy dziecku oraz zapobieganie dysfunkcjom patologicznym w rodzinie	67
Priorytet 2	
Przeciwdziałanie przemocy w rodzinie i tworzenie systemu wsparcia dla ofiar przemocy	69
Priorytet 3	
Ograniczenie zjawiska alkoholizmu oraz pomoc osobom i rodzinom dotkniętym problemem alkoholowym	70
Monitoring i ewaluacja	73
Źródła finansowania	74

Wstęp do strategii

W związku z wejściem Polski do struktury Unii Europejskiej przed władzami samorządowymi pojawiły się nowe zadania z zakresu polityki społecznej, wynikające z polityki regionalnej Unii Europejskiej. Ponadto zmiany legislacyjne w kraju nakładają na samorząd realizację wielu zadań sfery społecznej. Od 1 maja 2004 roku obowiązuje nowa ustawa o pomocy społecznej, przekazująca samorządom lokalnym realizację całych obszarów pomocy społecznej państwa jak np. wypłaty zasiłków czy kwestie funduszu alimentacyjnego.

Przed władzami samorządowymi oraz instytucjami pomocy społecznej na poziomie lokalnym, stoją do rozwiązania trudne problemy społeczne. Pogłębiające się dysproporcje dotyczące rodzin, zjawiska związane ze sferą ubóstwa, niedostatek materialny rodzin, problemy egzystencji osób samotnych i starszych oraz niepełnosprawnych – tworzą powiązany ze sobą konglomerat problemów społecznych, które decydują w istocie o sposobie odczuwania jakości życia przez społeczność lokalną.

Od skuteczności ich rozwiązywania zależy funkcjonowanie wspólnoty samorządowej jaką stanowi gmina. Rozwiązanie problemów społecznych jest procesem długofalowym, dlatego celowe jest strategiczne podejście, również na poziomie lokalnym, do zagadnień ze strefy polityki społecznej. Wyrazem tego procesu jest „Gminna Strategia Rozwiązywania Problemów Społecznych”, kierująca działania władz samorządowych i instytucji pomocy społecznej (głównie Miejskiego Ośrodka Pomocy Społecznej). Wytyczenie strategicznych kierunków, oparte jest na wnikliwej diagnozie problemów społecznych występujących w Dynowie. Nie są one wyjątkowe i występują na wielu obszarach w skali całego kraju. Jednak intensywność i skala występowania poszczególnych zjawisk jest charakterystyczna dla Miasta Dynowa. Zintegrowane podejście do problemów sfery społecznej zaprezentowane w przedmiotowej Strategii, pozwala na przyjęcie nowych rozwiązań w celu ograniczenia niekorzystnych zjawisk. Realizacja zadań postawionych przed pomocą społeczną (zarówno na poziomie społeczności lokalnej, jak i na poziomie rodziny i jednostki), a także konieczność wypracowania niekonwencjonalnych form pomocy, wymaga profesjonalnego i systemowego diagnozowania problemów społecznych w skali miasta.

Ważną częścią strategii społecznej jest wypracowanie propozycji projektowych związanych z europejskimi funduszami strukturalnymi.

Strategia rozwiązywania problemów pomocy społecznej zorientowana jest na

rozszerzenie i pogłębienie form pracy socjalnej, współpracę z różnymi instytucjami i organizacjami pozarządowymi zajmującymi się pomocą społeczną w mieście oraz z instytucjami działającymi w szerszym obszarze polityki społecznej jak: oświata, służba zdrowia, sądownictwo.

Gminna strategia rozwiązywania problemów społecznych Miasta Dynowa wskazuje na kluczowe kwestie społeczne z jakimi borykają się mieszkańcy miasta, na ich niezaspokojone potrzeby oraz wytycza kierunki działań na rzecz niwelowania zjawisk społecznie niepożądanych, dolegliwych i negatywnych, a także zajmuje się tworzeniem mechanizmów wzmacniających efektywność dokonywanych zmian. Została opracowana w oparciu o dane będące w dyspozycji Miejskiego Ośrodka Pomocy Społecznej w Dynowie uzyskane w toku bieżącej działalności, dane uzyskane z Wojewódzkiego Urzędu Statystycznego, GUS, Wojewódzkiego i Powiatowego Urzędu Pracy, PFRON, PCPR, będące w dyspozycji tutejszej gminy oraz instytucji i organizacji współpracujących z Ośrodkiem.

Gminna strategia rozwiązywania problemów społecznych jest w pełni zgodna z podstawowymi zasadami życia społecznego, a w szczególności z zasadą pomocniczości, partycypacji i współodpowiedzialności. Pojęcie pomocniczości oznacza, że struktury wyższe (władza) nie powinny wyręczać struktur niższych, czyli osób, rodzin, grup i społeczności lokalnych w tym, z czym mogą one sobie poradzić we własnym zakresie. Rolą władzy winno być natomiast pobudzanie, podtrzymywanie struktur niższych, wspomaganie i wspieranie ich wysiłków wówczas, gdy realizacja określonych zadań przekracza ich możliwości. Wiąże się to nierozdzielnie z godnością człowieka, czyli jego prawem do wolnego i świadomego działania – upodmiotowieniem. W tym ujęciu znaczenia nabiera zasada partycypacji społecznej polegająca na włączaniu obywateli w rozwiązywanie problemów, czy też zaspokajaniu istniejących potrzeb. Bardzo istotny staje się aspekt samopomocy, którego idea polega na wyzwaniu i wykorzystywaniu wewnętrznych zasobów oraz kompetencji osób, grup oraz społeczności lokalnych. Zadaniem sił zewnętrznych winno być zatem wspieranie i wzmacnianie tego potencjału oraz tworzenie warunków sprzyjających rozwojowi. Wszelkie podejmowane przedsięwzięcia będą prowadzone w oparciu o współdziałanie aktywnych podmiotów (zasoby ludzkie i instytucje) działające na scenie publicznej:

- nieformalna (bliższa i dalsza rodzina, kręgi koleżeńsko-przyjacielskie, sąsiedzi),
- instytucji publicznych rządowych i samorządowych,

- organizacji pozarządowych,
- biznesu.

Działania, które będą podejmowane w odpowiedzi na faktyczne potrzeby i problemy mieszkańców będą realizowane na trzech poziomach:

- profilaktyki, czyli zapobieganiu powstawaniu niekorzystnych zjawisk jako działania o charakterze priorytetowym,
- pomocy doraźnej (ratownictwo), czyli świadczenia natychmiastowej pomocy w sytuacjach kryzysowych,
- długofalowych programów naprawczych zmierzających do rozwiązania lub przynajmniej zminimalizowania problemów społecznych i lokalnych.

Działania będą kierowane głównie ku środowiskom, które pozostają na marginesie życia społecznego, wykluczonych społecznie lub zagrożonych tym zjawiskiem. Zgodnie z Narodową Strategią Integracji Społecznej, pod pojęciem wykluczenia należy rozumieć „brak lub ograniczenie możliwości uczestnictwa, wpływania i korzystania z podstawowych instytucji publicznych i rynków, które powinny być dostępne dla wszystkich, a w szczególności dla osób ubogich”. Są to między innymi: publiczna edukacja, pośrednictwo pracy, ochrona pracy, transport publiczny i publiczny sektor mieszkaniowy, administracja publiczna, sektor pozarządowy i organizacje polityczne, rynek pracy, rynek dóbr konsumenckich, rynek usług telekomunikacyjnych, bankowych i innych, prywatna własność i przedsiębiorczość. Do grup najbardziej zagrożonych zjawiskiem wykluczenia należy zaliczyć:

- dzieci i młodzież ze środowisk zaniedbanych oraz niewydolnych wychowawczo,
- kobiety samotnie wychowujące dzieci,
- ofiary patologii życia rodzinnego,
- osoby bezrobotne, w tym w szczególności długotrwale oraz kobiety pozostające poza rykiem pracy,
- osoby o niskich kwalifikacjach,
- osoby żyjące w bardzo trudnych warunkach mieszkaniowych,
- niepełnosprawnych i przewlekle chorych,

- osoby psychicznie chore,
- starsze osoby samotne,
- osoby opuszczające zakłady karne.

Głównym narzędziem stosowanym w celu dokonania pozytywnych zmian będzie praca socjalna rozumiana, jako wszelkie działania typu prospołecznego, których celem jest podtrzymywanie, chronienie lub rozwijanie interesów jednostek, rodzin, grup i społeczności. Celem podejmowanych działań będzie nie tylko łagodzenie skutków trudnej sytuacji, w jakiej znalazło się wiele dynowskich rodzin, ale również usuwanie przyczyn zaistniałej sytuacji oraz zapobieganie ich powstawaniu. W tym znaczeniu działania z zakresu pracy socjalnej będą polegały na udzielaniu pomocy wszystkim tym, którzy nie posiadają środków do egzystencji godnej człowieka. Pomoc w uzyskaniu tych środków i osiągnięciu najwyższego możliwego stopnia samodzielności odnosi się do ostatecznych celów pracy socjalnej, czyli umożliwienia kierowania własnym postępowaniem oraz niezależności od innych w procesie zabezpieczania warunków niezbędnych do realizacji egzystencji godnej człowieka.

Podstawa prawna opracowania strategii

1. Konstytucja Rzeczypospolitej Polskiej – Dz. U. Nr 78, poz. 483 z 1997r.
2. Ustawa o pomocy społecznej – Dz. U. z 2013 r. poz. 182 ze zm.
3. Ustawa o świadczeniach rodzinnych – Dz. U. z 2006 r. Nr 139, poz. 992 ze zm.
4. Ustawa o zatrudnieniu socjalnym – Dz. U. z 2003 r. Nr 122, poz. 1143 ze zm.
5. Ustawa o ochronie zdrowia psychicznego – tj. Dz. U. z 2011 r. Nr 231, poz. 1375 ze zm.
6. Ustawa o działalności pożytku publicznego i wolontariacie – Dz. U. z 2010 r. Nr 234, poz. 1536 ze zm.
7. Ustawa o wychowaniu w trzeźwości i przeciwdziałaniu alkoholizmowi z dnia 26 października 1982 r. – tj. Dz. U. z 2012 r. poz. 1356 ze zm.
8. Ustawa o dochodach jednostek samorządu terytorialnego z dnia 13 listopada 2003 r. – Dz. U. z 2003 r. Nr 203, poz. 1966 ze zm.
9. Ustawa o samorządzie gminnym z dnia 8 marca 1990 roku – Dz. U. z 2001 r. Nr 142, poz. 1591.
10. Ustawa o rehabilitacji zawodowej i społecznej oraz zatrudnianiu osób

- niepełnosprawnych z dnia 27 sierpnia 1997 roku – Dz. U. Nr 123, poz. 776 ze zm.
11. Ustawa o przeciwdziałaniu przemocy w rodzinie z dnia 29 lipca 2005 r. – Dz. U. z 2005 r. Nr 180, poz. 1493 ze zm.
 12. Ustawa o pomocy osobom uprawnionym do alimentów z dnia 7 września 2007 r. – Dz. U. z 2009 r. Nr 1, poz. 7 ze zm.
 13. Ustawa o wspieraniu rodziny i systemie pieczy zastępczej z dnia 9 czerwca 2011 r. – Dz. U. z 2011 r. Nr 149, poz. 887 ze zm.
 14. Ustawa o przeciwdziałaniu narkomanii – Dz. U. z 2005 r. Nr. 179, poz. 1485 ze zm.
 15. Ustawa z dnia 20 kwietnia 2004 r. o promocji zatrudnienia i instytucjach rynku pracy – Dz. U. z 2013 r. poz. 674 ze zm.

Ramy odniesienia - dokumenty programowe polityki społecznej

Strategia Rozwiązywania Problemów Społecznych Miasta Dynów wpisuje się i odnosi do kanonu dokumentów polityki społecznej w wymiarze europejskim, krajowym i wojewódzkim

Część I

Diagnoza

Rozdział I

Charakterystyka Miasta

Dynów jest gminą miejską, jedną z 160 gmin województwa podkarpackiego, położoną w centralnej jego części. Miasto położone jest na południowym skraju powiatu rzeszowskiego nad rzeką San, która uważana jest za jedną z najczystszych rzek w regionie, a nawet w skali krajowej i otoczone sołectwami gminy wiejskiej Dynów. Gmina Miejska Dynów należy do słabiej uprzemysłowionych gmin miejskich powiatu rzeszowskiego. Główne kierunki działalności produkcyjnej i gospodarczej to: obróbka drewna, produkcja rolna, budownictwo, działalność usługowo – handlowa i inne.

Stan środowiska w Gminie Miejskiej Dynów jest w zadawalającej formie, występują tu korzystne warunki ekologiczne sprzyjające rozwojowi ruchu turystycznego, przyrodniczego oraz gospodarczego. Przez miasto Dynów przebiega Przemysko – Dynowski Obszar Chronionego Krajobrazu. Ponadto Dynów jest objęty obszarem Parków Krajobrazowych Pogórza Dynowskiego. Miasto swym zasięgiem obejmuje powierzchnię 24 km². Posiada bardzo dobrze rozwiniętą sieć dróg powiatowych i wojewódzkich, co umożliwia dobrą komunikację z okolicznymi miastami. Położenie Dynowa sprawia, że pełni on funkcje lokalnego centrum administracyjno – gospodarczego i kulturalnego w powiecie rzeszowskim.

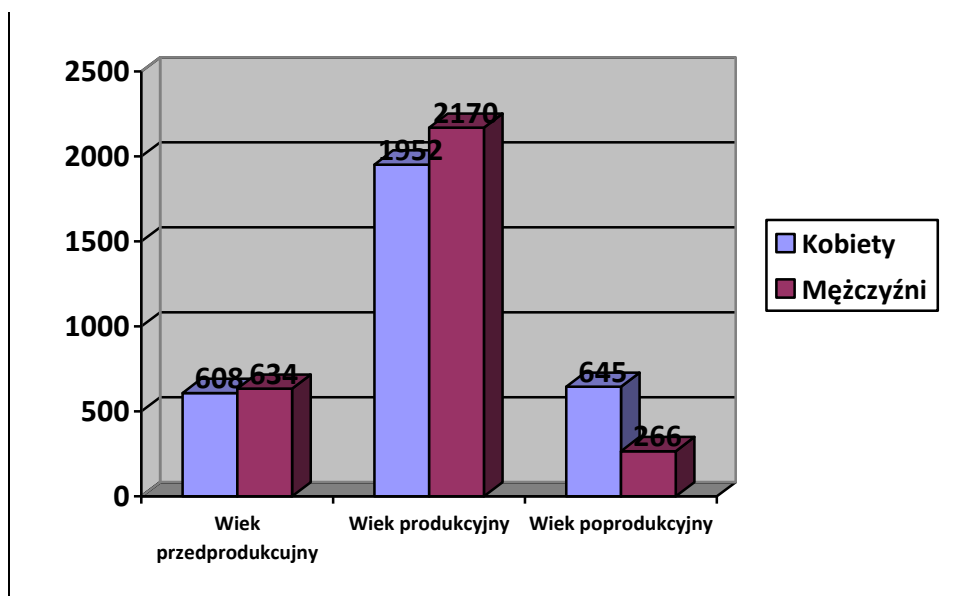
Dynów jest jednym z najbardziej zaludnionych miast powiatu rzeszowskiego ziemskiego. W Dynowie mieszka 6 275 osób. Około 51 % ludności stanowią kobiety. Średnia gęstość zaludnienia wynosi obecnie 255,6 osób na 1 km².

Tabela 1. Liczba ludności, struktura wg płci i wieku

Wyszczególnienie	Ludność ogółem	Wiek przedprodukcyjny		Wiek produkcyjny		Wiek poprodukcyjny	
		K	M	K	M	K	M
Dynów Miasto	6 275	608	634	1952	2170	645	266

Źródło: UM Dynów 2011r.

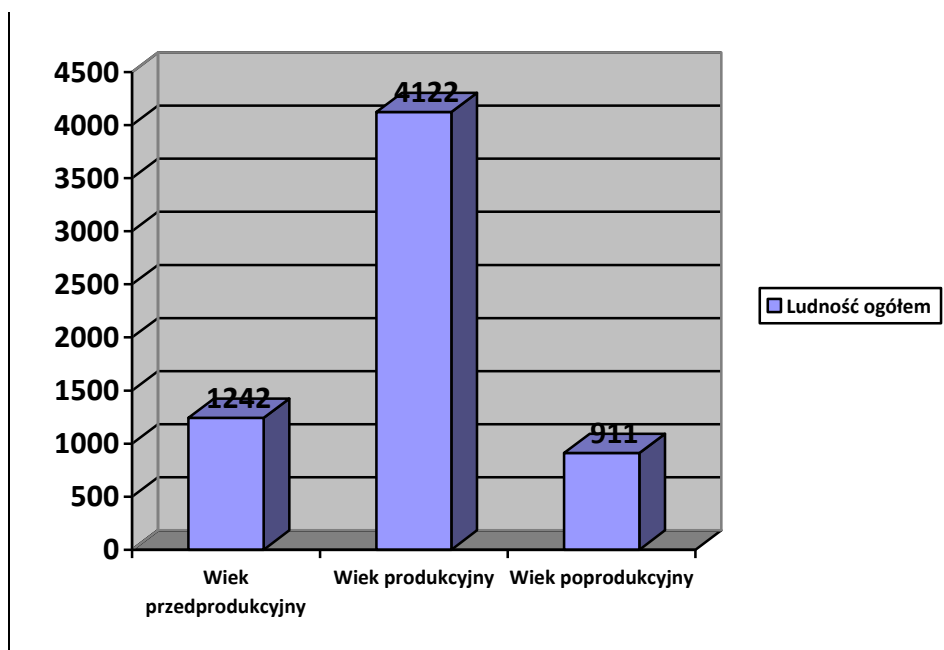
Rys. 1. Ludność wg kategorii wiekowych w Dynowie



Źródło: UM Dynów 2011r.

W młodszych przedziałach wiekowych występuje przewaga mężczyzn. W wieku produkcyjnym jest to przewaga wyraźna. Proporcje zmieniają się w wieku powyżej 60 lat. Ponad połowę populacji stanowią mieszkańcy w wieku produkcyjnym. Na 100 osób w wieku produkcyjnym przypada 55,4 osób w wieku nieprodukcyjnym.

Rys. 2. Struktura wiekowa ludności



Źródło: UM Dynów 2011r.

Tabela 2. Ruch naturalny ludności w mieście Dynów

Miasto	Ludność	Liczba urodzeń	Liczba zgonów	Przyrost naturalny
Dynów	6 257	56	62	-6

Źródło: UM Dynów 2011r.

Miasto Dynów posiada ujemny przyrost naturalny będący odbiciem powszechnych tendencji w większości miast Polski. Na poziom ludności wpływ mają również migracje. Od kilku lat obserwuje się negatywne zjawisko opuszczania miasta przez ludzi młodych. Główną przyczyną migracji jest poszukiwanie miejsca pracy oraz mieszkań. Jednakże od 2012r. widać wyraźny napływ ludności z okolicznych miejscowości.

Tabela 3. Migracje w mieście 2012 r.

Miasto	Napływ			Odplyw			Saldo
	ogółem	z miast	ze wsi	ogółem	do miast	na wieś	
Dynów	54	28	26	67	45	22	-13

Źródło: UM Dynów 2012r.

Tabela 4. Migracje ludności w mieście Dynów na tle innych gmin powiatu rzeszowskiego ziemskiego

Gmina / miasto	Napływ	Odplyw	Saldo migracji
Błażowa – miasto i gmina	109	96	13
Boguchwała	361	194	167
Chmielnik	64	55	9
Dynów – miasto	52	71	-19
Dynów – gmina	174	193	-19
Głogów Młp. – miasto i gmina	331	200	131
Hyżne	58	38	20
Kamień	48	35	13
Krasne	251	119	132
Lubenia	57	61	-4
Sokołów Młp. – miasto i gmina	141	148	-7

Źródło: US Rzeszów 2011r.

Okolo 19% ludności Dynowa pracuje zawodowo. Ponad połowa to kobiety.

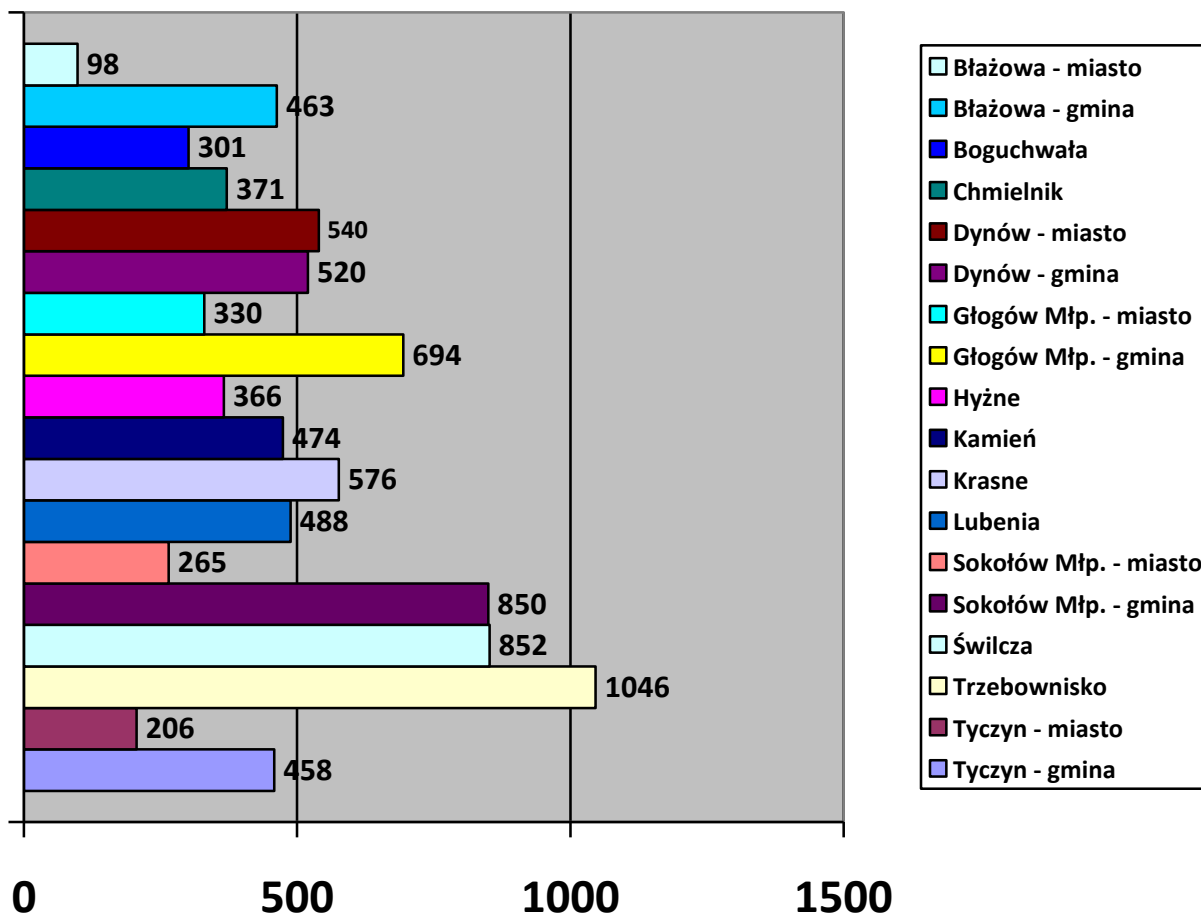
Tabela 5. Bezrobotni na tle powiatu rzeszowskiego ziemskiego

Gmina / miasto	Bezrobotni		Z prawem do zasiłku
	ogółem	kobiety	
Błażowa - miasto	98	52	9
Błażowa – gmina	463	216	25
Boguchwała	301	165	18
Chmielnik	371	212	24
Dynów – miasto	540	284	55
Dynów – gmina	520	255	13
Głogów Młp. – miasto	330	145	23
Głogów Młp. – gmina	694	310	47
Hyżne	366	160	23
Kamień	474	240	12
Krasne	576	266	53
Lubenia	488	245	22
Sokolów Młp. – miasto	265	127	16
Sokolów Młp. – gmina	850	374	49
Świlcza	852	409	61
Trzebownisko	1046	510	88
Tyczyn – miasto	206	102	10
Tyczyn – gmina	458	210	32

Źródło: PUP Rzeszów 2012r.

Liczba bezrobotnych w naszym mieście na przestrzeni ostatnich lat wzrasta. Na koniec 2012 r. zarejestrowanych było ogółem 540 osób. Prawo do zasiłku posiadało w tym czasie jedynie 55 osób, z tego 19 kobiet.

Rys. 3. Liczba bezrobotnych w powiecie rzeszowskim ziemskim w poszczególnych gminach



Źródło: PUP Rzeszów 2012r.

Tabela 6. Struktura wiekowa bezrobotnych w powiecie rzeszowskim

Powiat rzeszowski	Ogółem	do 24	do 34	do 44	do 54	do 59	do 64
	9561	2431	2886	1817	1625	595	207

Źródło: PUP Rzeszów IV kwartał 2012r.

Bezrobocie dotyka przede wszystkim ludzi młodych. Największy procent stanowią grupy wiekowe do 24 roku życia – około 25% oraz 25-34 – 30%. Duży procent bezrobotnych to absolwenci, kończący szkoły średnie i zasadnicze zawodowe. Niedostosowanie systemu kształcenia do potrzeb rynku pracy powoduje, że część młodych ludzi już na starcie życiowym spotyka trudności ze znalezieniem pracy.

Czynnikiem różnicującym sytuację bezrobotnych na rynku pracy bardziej niż wiek jest wykształcenie. Im wyższy poziom wykształcenia, tym lepsza sytuacja na rynku pracy i odwrotnie. Osoby najslabiej edukacyjnie przygotowane do konkurencji o istniejące miejsca pracy mają coraz większe problemy ze znalezieniem zatrudnienia.

Tabela 7. Struktura wykształcenia bezrobotnych w powiecie rzeszowskim

Powiat rzeszowski	Wykształcenie					
	Ogółem	Wyższe	Średnie ogólne	Policealne i średnie zawodowe	Zasadnicze zawodowe	Gimnazjalne i poniżej
	9561	1259	893	2634	2580	2195

Źródło: PUP Rzeszów dane za IV kwartał 2012r.

W powiecie rzeszowskim osoby bezrobotne z wykształceniem wyższym to 13% ogółu, natomiast 37% to osoby z wykształceniem średnim i policealnym. Najwięcej osób bezrobotnych bo 50% ogółu to bezrobotni z wykształceniem zawodowym i poniżej. Stopa bezrobocia wynosi 14,5% (wg US Rzeszów XII/2012 r.). Od roku 2012 obsługą osób bezrobotnych zamieszkałych na terenie miasta i gminy Dynów zajmuje się Gminne Centrum Pracy, będące w strukturze organizacyjnej Powiatowego Urzędu Pracy w Rzeszowie, które ma swoją siedzibę w budynku Urzędu Miasta Dynów. Zakres świadczonych usług przez Gminne Centrum Pracy przedstawia się następująco:

- rejestracja osób bezrobotnych i poszukujących pracy,
- udzielanie pełnej informacji dotyczącej praw i obowiązków bezrobotnych i osób poszukujących pracy,
- wydawanie zaświadczeń o okresach zarejestrowania w PUP i okresach pobierania zasiłku dla bezrobotnych,
- potwierdzanie gotowości do podjęcia zatrudnienia i przyjmowanie oświadczeń od bezrobotnych o uzyskanych dochodach,
- wydawanie decyzji i przygotowywanie korespondencji,
- udzielanie pomocy bezrobotnym i poszukującym pracy w uzyskaniu odpowiedniego zatrudnienia,
- współpraca z lokalnymi podmiotami gospodarczymi w celu poszukiwania nowych miejsc pracy.

Stosowane instrumenty walki z bezrobociem to organizacja zatrudnienia dla bezrobotnych w ramach prac interwencyjnych, robót publicznych, umów absolwenckich i staży absolwenckich.

Miasto stanowi często jedyne dla okolicznej ludności miejsce zatrudnienia, nauki dla młodzieży, ośrodek życia kulturalnego i węzła komunikacyjnego. Obecnie na terenie miasta Dynów działają 362 podmioty gospodarcze.

Na terenie miasta Dynów działa Gminna Spółdzielnia „Samopomoc Chłopska” obsługująca miasto a także gminę wiejską Dynów. Spółdzielnia zatrudnia obecnie ponad 99 osób. Prowadzi działalność handlową, gastronomiczną, produkcyjną. Rozwój GS może być oparty również o wykorzystanie w sezonie turystycznym kolejki wąskotorowej ze względu na korzystną lokalizację bazy przy dworcu PKP.

Na terenie Dynowa działa również Spółdzielnia Inwalidów im. J. Kilińskiego, pozostająca obecnie zakładem zatrudniającym największą liczbę pracowników tj. 160 osób, w tym 90% osób niepełnosprawnych.

Klimat, w jakim leży Dynów nie sprzyja intensywnej produkcji roślinnej i rolnictwa nie można traktować jako kierunku priorytetowego. I chociaż rolnictwo będzie nadal rozwijane, to należałoby powrócić do wykorzystania istniejących warunków naturalnych do produkcji tzw. ekologicznej. Znaczne rozdrobnienie gospodarstw rolnych powoduje, że wykorzystanie rolniczej przestrzeni produkcyjnej jest nieracjonalne, a nierzadko prowadzi do produkcji nietowarowej – wyłącznie na potrzeby właścicieli.

Do zmiany systemu gospodarczego w Dynowie duża liczba ludności (około 800) była zatrudniona w miejscowych zakładach pracy mających status filii, oddziałów zakładów, których macierzyste jednostki miały siedziby w Rzeszowie, Przemyśle i innych miastach. Proces urynkowania gospodarki spowodował w pierwszej połowie lat 90 – tych, stopniowe obniżenie poziomu zatrudnienia w tych zakładach, doprowadzając do ich likwidacji.

Tabela 8. Podmioty gospodarcze zarejestrowane w rejestrze Regon.

Lata	Liczba podmiotów gospodarczych zarejestrowanych	Podmioty publiczne	Podmioty prywatne
2009	364	25	339
2010	395	25	370

Źródło: opracowania własne na podstawie danych Urzędu Miasta Dynów

Na terenie miasta dominuje sektor prywatny (94%), w którym decydującą większość stanowią osoby fizyczne prowadzące działalność gospodarczą. Istotnym faktem jest brak przedsiębiorstw państwowych i stosunkowo mały udział spółek handlowych. W układzie branżowym dominują podmioty handlowe (handel spożywczy i przemysłowy) i usługowe (obsługa nieruchomości) zatrudniające niewielką liczbę pracowników, a także budownictwo. Stanowią one znaczną większość ogólnej liczby przedsiębiorstw.

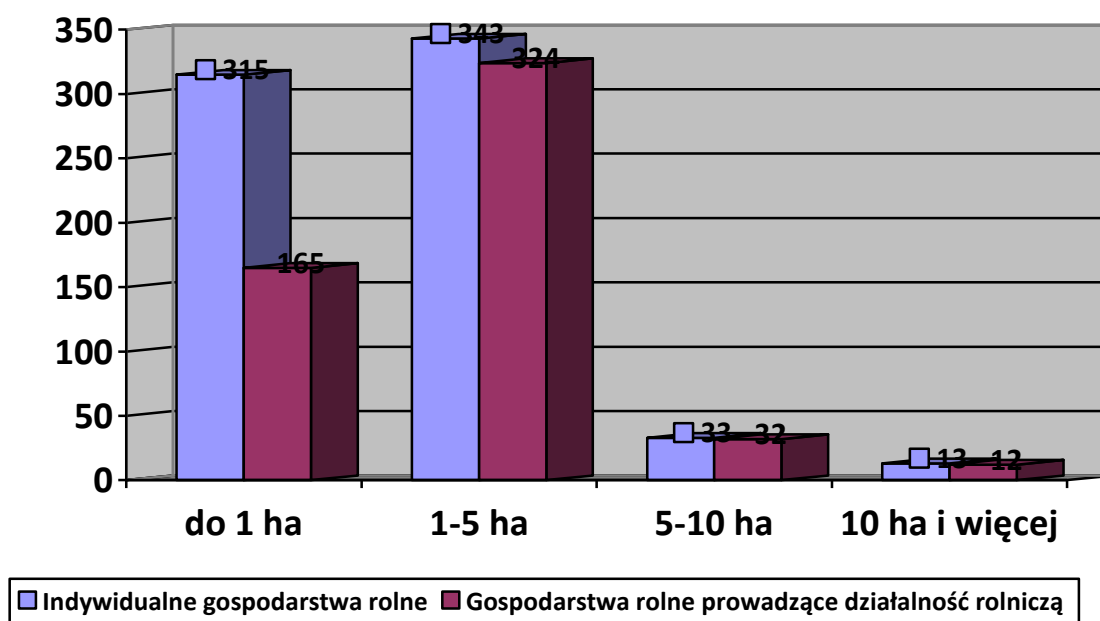
Produkcja rolna oparta jest o rozdrobniony sektor prywatny. Obecnie istnieje 704 gospodarstw indywidualnych (prowadzące działalność rolniczą - 533). Najwięcej gospodarstw rolnych w Dynowie jest w przedziale od 1 do 5 ha. Gospodarstwa rolne są wielokierunkowe i nie specjalizują się w żadnym dziale produkcji rolnej. Rolnictwo nastawione jest na produkcję zboża, ziemniaków jadalnych, roślin pastewnych oraz hodowlę bydła mlecznego, trzody chlewnej z tendencją do obniżania poziomu produkcji. Produkcja rolnicza ze względu na trudności (narastające) ze zbytem produktów rolnych oraz bardzo niskie ceny jest nie opłacalna dla rolników. Z tego względu wiele pól leży odłogiem. O dużej skali rozdrobnienia świadczy fakt, że 49% ogólnej liczby gospodarstw rolnych mieści się w przedziale obszarowym 1-5 ha, około 45% stanowią gospodarstwa o powierzchni do 1 ha, 5% o powierzchni 5-10 ha. Tylko 1% ogólnej liczby gospodarstw to gospodarstwa o powierzchni powyżej 10 ha i więcej.

Tabela 9. Systematyka indywidualnych gospodarstw w Dynowie wg powierzchni użytku

Dynów	Liczba gospodarstw	Liczba gospodarstw			
		do 1 ha	1-5 ha	5-10 ha	10 ha i więcej
Indywidualne gospodarstwa rolne	704	315	343	33	13
Prowadzące działalność rolniczą	533	165	324	32	12

Źródło: Urząd Statystyczny Rzeszów 2012r.

Rys. 4. Wielkość gospodarstw rolnych na terenie miasta Dynów



Źródło: Urząd Statystyczny w Rzeszowie 2012r.

Rozdrobnienie gospodarstw charakteryzuje się niewielką powierzchnią działek nadmiernie wydłużonych na gruntach słabszych oraz konfliktowym dostępem do wszystkich gruntów.

Wiodącym kierunkiem działalności rolniczej jest uprawa zbóż i ziemniaków. Produkcja ta jest nastawiona głównie na zaspokojenie własnych potrzeb.

Na terenie miasta Dynowa funkcjonują dwie szkoły podstawowe. W wyniku reformy oświaty Szkoła Podstawowa Nr 1 oraz Gimnazjum tworzą Zespół Szkół, dla którego organem prowadzącym jest Gmina Miejska, której podlega również Szkoła Podstawowa Nr 2 przy ulicy Bartkówka.

Kadra pedagogiczna obu Szkół Podstawowych to nauczyciele posiadający wysokie kwalifikacje zawodowe, stale doskonalący swój warsztat pracy.

Szkoła Podstawowa Nr 2 dysponuje salami lekcyjnymi w dwóch budynkach, salą gimnastyczną i kuchnią. Zajęcia odbywają się w systemie jednozmianowym. Znacznej poprawie uległy warunki lokalowe, budynek szkolny został poddany gruntownemu remontowi. Do szkoły uczęszcza ok. 99 dzieci.

Do Zespołu Szkół w Dynowie uczęszcza 598 uczniów w tym do Szkoły Podstawowej Nr 1 uczęszcza 339 uczniów, którzy uczą się w 14 oddziałach. Natomiast do Gimnazjum uczęszcza 259 uczniów z Dynowa oraz Dąbrówki Starzeńskiej, Siedlisk, Huty

Poręby. Uczą się oni w 9 oddziałach (z innych miejscowości 66 uczniów). Od września br. w budynku Zespołu Szkół w Dynowie ma swoją siedzibę Szkoła Muzyczna I stopnia.

Szkolnictwo ponadgimnazjalne:

Na terenie Miasta Dynowa istnieją dwie szkoły średnie:

- Liceum Ogólnokształcące
- Zespół Szkół Zawodowych.

Uczęszcza tu młodzież nie tylko z gminy Dynów i miasta Dynowa, ale także z gmin sąsiednich: Dubiecko (powiat przemyski), Nozdrzec, Dydnia (powiat brzozowski), Hyżne i Błazowa (powiat rzeszowski).

W Liceum Ogólnokształcącym w Dynowie pobiera naukę około 320 uczniów, w czterech profilach nauczania: (politechniczny, medyczno-biologiczny, medialny i językowo-turystyczny). W liceum obowiązują dwa języki: angielski, niemiecki we wszystkich klasach. Liczba uczniów w Liceum utrzymuje się przez ostatnie lata na podobnym poziomie.

W Zespole Szkół Zawodowych pobiera naukę około 500 uczniów w:

- 4 – letnim technikum,
- 3 – letniej zasadniczej szkole zawodowej
- 2- letniej szkole policealnej.

Przedszkole:

Wychowaniem przedszkolnym w mieście zajmuje się 1 przedszkole, które posiada 7 oddziałów w tym:

- 2 oddziały 9 – godzinne zerówkowe
- 1 oddział 5 – godzinny zerówkowy
- 2 oddziały 4 – 5 - latków
- 1 oddział 4 - latków
- 1 oddział 2 -3 - latków.

Z opieki korzysta łącznie 198 dzieci, opiekę nad nimi sprawuje 12 nauczycieli. Miejsc w przedszkolu jest aktualnie 175. Z terenu Gminy Dynów do przedszkola uczęszcza 24 dzieci, z Hyżnego 2 i z Dubiecka 1.

Usługi medyczne na terenie miasta świadczą:

- Pogotowie Ratunkowe
- Przychodnia Rejonowa funkcjonująca w ramach ZOZ w Rzeszowie
- Zakład Opiekuńczo – Lecznicy

- NZOZ Dynmed.

Całodobową opiekę i pielęgnację wymagającym tego osobom świadczy Dom Pogodnej Starości im. Św. Brata Alberta.

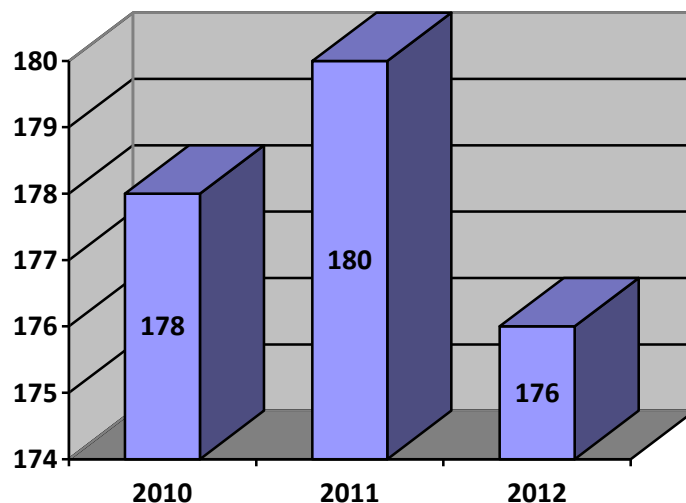
Środowiskowy Dom Samopomocy w Dynowie zapewnia wsparcie i rozwój osobom z zaburzeniami psychicznymi.

Rozdział II

Diagnozowanie problemów pomocy społecznej

Pomoc społeczna jako element polityki społecznej państwa ma za zadanie wspomagać osoby i rodziny w przezwyciężeniu trudnych sytuacji życiowych, których nie są oni w stanie sami pokonać, wykorzystując własne uprawnienia, zasady i możliwości. Zadaniem pomocy społecznej jest również zapobieganie takim sytuacjom, poprzez podejmowanie działań zmierzających do życiowego usamodzielnienia osób i rodzin oraz ich integracji ze środowiskiem. Niekorzystna sytuacja na dynowskim rynku pracy, pauperyzacja mieszkańców, nasilenie problemów społecznych powoduje, że duża ilość osób nie radzi sobie we własnym zakresie z zaspokajaniem własnych potrzeb bytowych oraz rozwiązywaniem codziennych problemów. Stąd też od kilku lat liczba osób korzystających z pomocy w tutejszym Ośrodku kształtuje się w granicach 10% ogółu mieszkańców.

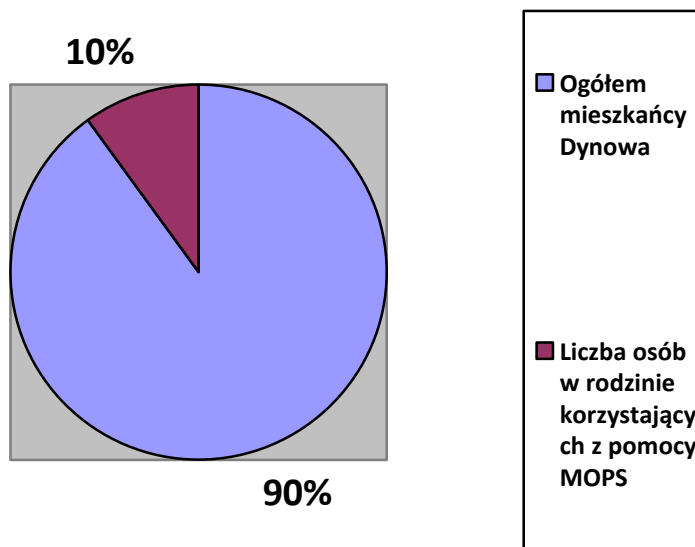
Rys. 5. Liczba rodzin objętych pomocą finansową i rzeczową MOPS



Źródło: Opracowanie własne

W 2010 roku pomocą było objęte 178 rodzin, tj.: 677 osób. W 2011 roku 180 rodzin, tj.: 629 osób, a w 2012 roku 176 rodzin – 612 osób. Osoby korzystające z pomocy w tutejszym Ośrodku stanowią od ok. 10% (2010-2012r.) ogółu mieszkańców Dynowa. Procentowy spadek osób korzystających z pomocy jest związany z niezmiennym ustawowym kryterium dochodowego przez okres 6 lat.

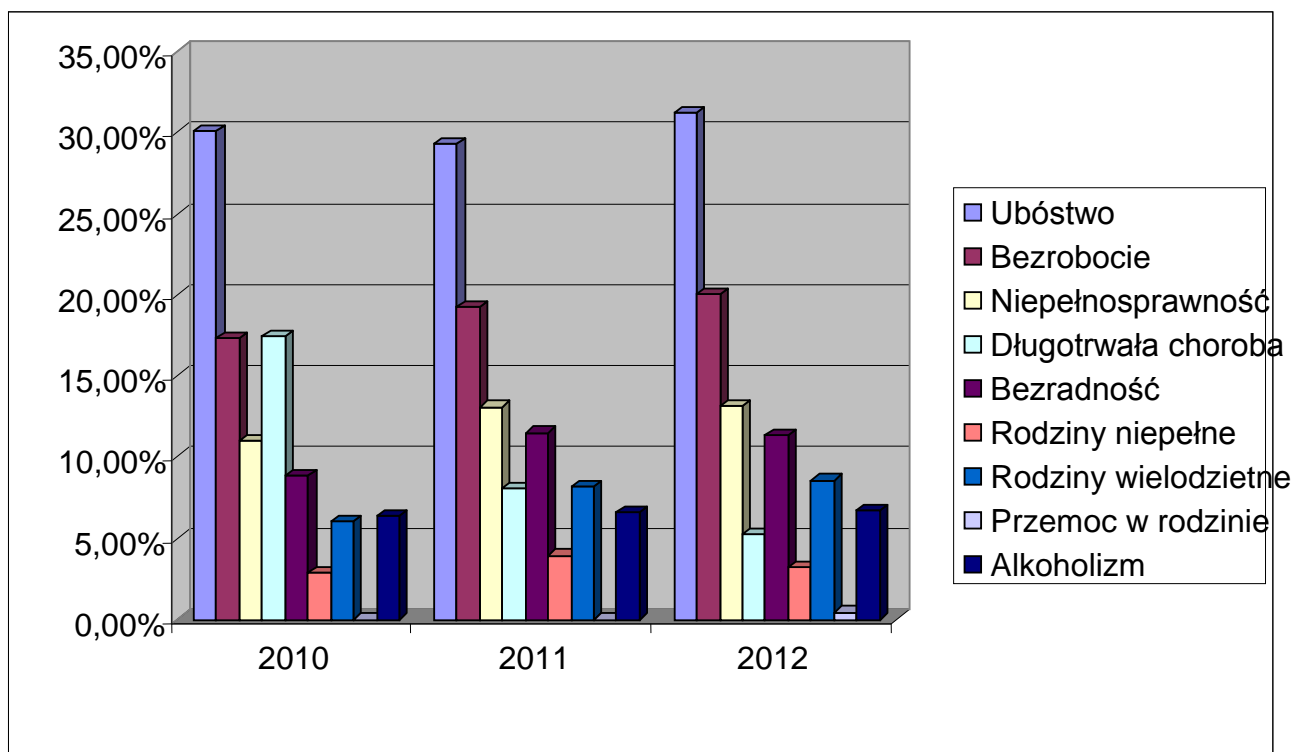
Rys. 6. Osoby korzystające z pomocy MOPS na tle społeczeństwa Dynowa w 2011 r.



Źródło: Opracowanie własne

Z przedstawionych danych wynika, że najczęstszymi przyczynami kwalifikującymi do pomocy MOPS są ubóstwo, bezrobocie, niepełnosprawność i długotrwała choroba.

Rys. 7. Powody przyznania pomocy w MOPS w latach 2010 – 2012

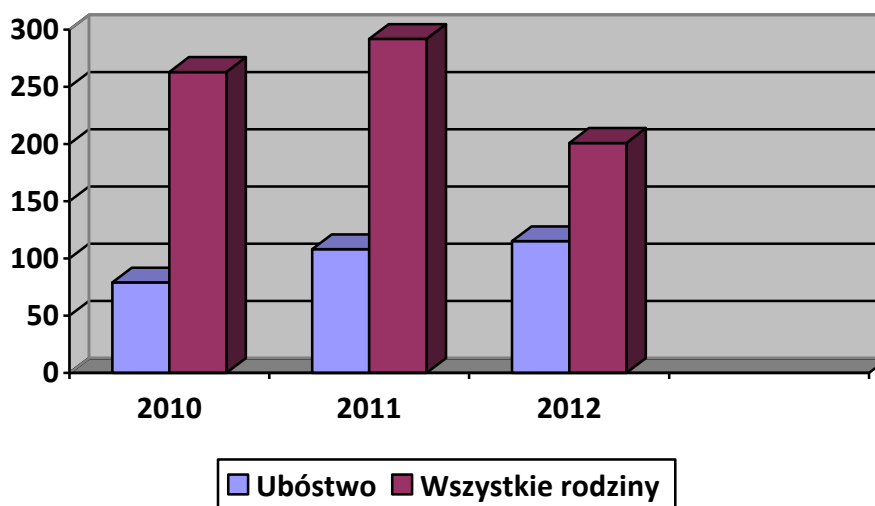


Źródło: „Ocena zasobów pomocy społecznej” 2012r.

Znacznie rzadziej głównym problemem była bezradność w sprawach opiekuńczo – wychowawczych, prowadzeniu gospodarstwa domowego oraz alkoholizm. Nie należy jednak przyjmować, że sprawy związane z bezradnością w sprawach opiekuńczo – wychowawczych, uzależnieniami stanowią nieduży odsetek, albowiem tego rodzaju problemy najczęściej towarzyszą tym, które uplasowały się na czele, czyli bezrobocie, niepełnosprawność. Ludzie bardzo często nie chcą się przyznać do uzależnień, czy też bezradności, często zaś z takimi problemami się nie utożsamiają. Ponadto ten rodzaj problemów jest trudny do zdiagnozowania gdyż za problem uznają to, co jest udokumentowane, np.: bezrobocie, mimo, że faktycznie jest to problem wtórny.

2.1. Ubóstwo

Rys. 8. Ubóstwo jako powód przyznania pomocy na tle wszystkich rodzin korzystających z pomocy MOPS w latach 2010 - 2012



Źródło: „Ocena zasobów pomocy społecznej” 2012r.

Ubóstwo odnosi się do osób, rodzin lub grup osób, których środki (materialne, kulturowe i socjalne) są ograniczone w takim stopniu, że poziom ich życia obniża się poza minimum akceptowane w kraju ich zamieszkania. Określa się je zwykle jako stan, w którym jednostce czy grupie społecznej brakuje środków na zaspokojenie podstawowych potrzeb uznawanych w danej społeczności za niezbędne. Za termin „podstawowe potrzeby” uważa się poza wyżywieniem również potrzeby takie jak: ubranie, mieszkanie, zachowanie

dobrego zdrowia, uzyskanie odpowiedniego wykształcenia. Potrzeby kulturalne i ogólnie możliwość godnego życia.

Brak bezpieczeństwa ekonomicznego spowodowany przede wszystkim trudną sytuacją na rynku pracy, niskim poziomem zarobków, ograniczoną możliwością nabycia i utrzymania mieszkania, wysokie koszty edukacji i problemy finansowe gospodarstw domowych, wpłynęło na pogorszenie jakości życia wielu osób i rodzin i sprawiają, że wymagają oni interwencji ze strony pomocy społecznej. Kwestia ubóstwa określona jest w kategoriach absolutnych lub względnych.

Przy podejściu absolutnym, jako kryterium ubóstwa przyjmuje się warunki materialne, które nie zapewniają zaspokojenie minimalnych potrzeb człowieka. Przy ujęciu względnym ubóstwo utożsamia się z nadmiernymi różnicami w poziomie życia. Jeżeli w społeczeństwie występują duże nierówności, to najgorzej sytuowani jego członkowie, nawet gdy mają środki pozwalające na więcej niż ewentualne potrzeby, określają się ubogimi.

Z badania GUS budżetów gospodarstw domowych wynika, że rok 2012 nie przyniósł, w stosunku do 2011 roku, radykalnych zmian w sytuacji materialnej ogółu gospodarstw domowych. Utrzymała się co prawda zaobserwowana w 2011 roku tendencja spadkowa realnej wartości dochodów i wydatków gospodarstw domowych, ale spadek ten był niższy niż w 2011 roku i wyniósł w przypadku dochodów gospodarstw domowych - 0,2%, a w przypadku wydatków - 0,8%. Skala zmian zarówno dochodów jak i wydatków zależała od grupy społeczno-ekonomicznej gospodarstw domowych. Znalazło to odzwierciedlenie w obliczanych na podstawie wyników badania budżetów gospodarstw domowych wskaźnikach zagrożenia ubóstwem ekonomicznym.

W 2012 roku nie odnotowano zmian w zasięgu ubóstwa skrajnego. Odsetek osób w gospodarstwach domowych o wydatkach poniżej granicy ubóstwa skrajnego (tzn. poniżej poziomu minimum egzystencji) wynosił zarówno w 2011, jak i 2012 roku 6,7%. Na nieco niższym poziomie niż w poprzednim roku kształtowała się wartość wskaźnika zagrożenia ubóstwem relatywnym (pokazującego odsetek osób w gospodarstwach domowych, w których wydatki wynosiły mniej niż 50% średnich wydatków ogółu gospodarstw domowych). W 2012 roku odsetek osób zagrożonych ubóstwem relatywnym wyniósł 16% i był niższy o 0,7 punktu procentowego od wskaźnika zanotowanego rok wcześniej. Poniżej tzw. ustawowej granicy ubóstwa żyło w 2012 r. 7% osób (wzrost o 0,5 punktu procentowego). Podana wartość wskaźnika zagrożenia ubóstwem została obliczona

z uwzględnieniem 2 obowiązujących w 2012 r. progów interwencji socjalnej przyjmowanych za granicę ubóstwa ustawowego – niższego progu obowiązującego w pierwszych trzech kwartałach 2012 r. oraz progu zwaloryzowanego po 6 latach, który stanowi kryterium przyznania pomocy społecznej od 1 października 2012 r. W przypadku, gdyby stopa ubóstwa ustawowego dla całego roku 2012 liczona była według progu wprowadzonego w IV kwartale, odsetek osób w gospodarstwach domowych o wydatkach poniżej ustawowej granicy ubóstwa wyniósłby nie 7%, a ok. 13%.

Tabela 10. Przedziały dochodowe rodzin korzystających z pomocy społecznej w momencie przyznania pomocy

Dochód na 1 osobę	Liczba rodzin	Liczba osób w tych rodzinach
Od 0,00 zł do 50 zł	19	27
Od 50,01 zł do 100 zł	9	32
Od 100,01 zł do 150 zł	6	24
Od 150,01 zł do 250 zł	22	85
Od 250,01 zł do 351 zł	34	150
Od 351,01 zł do 477 zł	33	151
477,01 i więcej	64	172

Źródło: „Ocena zasobów pomocy społecznej” 2012r .

Silne zróżnicowania w rozwoju społeczno – ekonomicznym poszczególnych obszarów kraju silnie przekładają się na poziom życia mieszkańców. W województwach o niższym poziomie rozwoju gospodarczego (m.in. województwo podkarpackie), w których mieszkańcy są słabiej wykształceni, gdzie większa jest niż przeciętnie stopa bezrobocia, można zaobserwować najwyższe wskaźniki biedy. Następuje tu tzw. opóźnienie kulturowe, czyli wolniejsze dostosowanie się do nowych sytuacji, technologii, norm i wartości społecznych, czy też instytucji, co jest potężnym źródłem dezorganizacji społecznej, czego rezultatem jest spadek dochodów społeczeństwa, nasilające się napięcia społeczne oraz poszerzanie się strefy ubóstwa. W sytuacji naszego kraju, gdzie postępującym szybkim przemianom w sferze ekonomicznej, nie towarzyszą jeszcze nowe sposoby myślenia

i działania. Szeroko obserwowanym zjawiskiem staje się więc wysoko poziom niezadowolenia społecznego, spowodowanego obniżeniem dochodów, brakiem pracy i brakiem perspektyw na przyszłość. Wiele rodzin doświadcza okresowo różnych problemów, które zaczynają się przekładać na niską jakość życia i powodują utrwalenie się i kumulację negatywnych czynników. Długotrwałe ubóstwo wymusza zmianę stylu życia rodziny, powoduje wzrost poczucia beznadziejności i negatywnie wpływa na kierunek podejmowanych decyzji, powoduje spadek poziomu życia rodziny i może powodować powstawanie kolejnych niekorzystnych zjawisk jak alkoholizm, przemoc w rodzinie, osłabienie więzi rodzinnych, a nawet przestępczość. Niepokojącym zjawiskiem jest dziedziczenie biedy. Rodzi to zapotrzebowanie na świadczenia z pomocy społecznej.

Tabela 11. Czasookres korzystania ze świadczeń pomocy społecznej

Czasookres	Liczba rodzin otrzymujących świadczenie	Liczba osób w tych rodzinach
Razem	176	612
3 lata lub dłużej	134	499
od 1 roku do 2 lat	16	50
od 2 do 3 lat	6	9
poniżej 1 roku	20	54

Źródło: Opracowanie własne 2012r. (POMOST Std)

Kwestia ubóstwa jest pierwszoplanowym problemem wśród rodzin objętych pomocą społeczną. W art. 8 ustawy o pomocy społecznej wprowadzono nowy sposób ustalania progu ubóstwa, stwarzając tzw. kryterium dochodowe, warunkujące prawo do części świadczeń (głównie pieniężnych). Kryteria dochodowe w pomocy społecznej ustalane są w oparciu o próg interwencji socjalnej (PIS) wyliczony przez Instytut Pracy i Spraw Socjalnych (IPiSS), dla różnych typów gospodarstw domowych.

Próg dochodów dla osób ubiegających się o świadczenia pomocy społecznej wynosi w 2012 r. 456 zł na osobę w rodzinie, natomiast dla osób gospodarujących samotnie – 542 zł.

Tabela 12. Liczba dzieci objętych programem „Pomoc państwa w zakresie dożywiania”

Ogółem wszystkie dzieci	Dzieci do 7 roku życia	Uczniowie do czasu ukończenia szkoły ponadgimnazjalnej
223	22	201

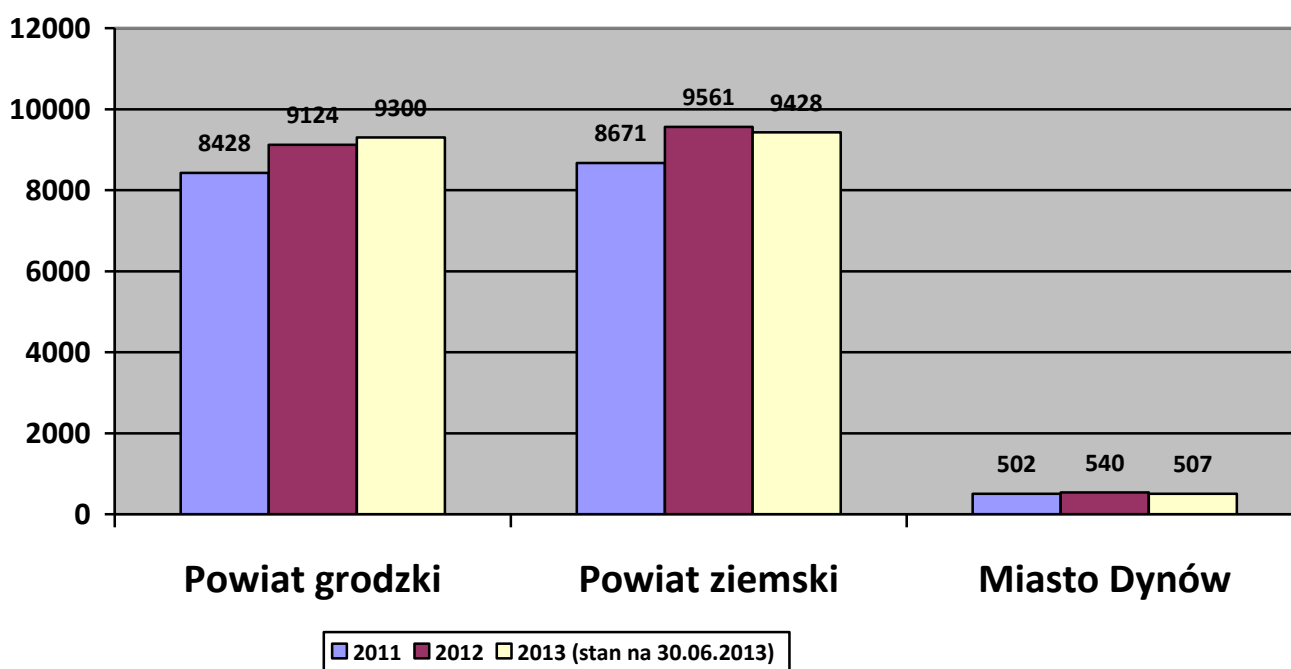
Źródło: Sprawozdanie z realizacji programu „Pomoc państwa w zakresie dożywiania” 2012r.

Liczba rodzin spełniających to kryterium w badanym okresie utrzymywała się na poziomie 2010 – 89,89%, 2011 – 89,44%, 2012 – 90,30%, w stosunku do ogólnej liczby osób objętych pomocą. Pomoc dla rodzin dotkniętych tym problemem polega na działaniach doraźnych (świadczenia pieniężne, zasiłki celowe) i długofalowych zmierzających do usunięcia przyczyn ubóstwa. Do najważniejszych przyczyn ubóstwa należy bezrobocie.

2.2. Bezrobocie

Bezrobocie – rozumiane jako zjawisko towarzyszące gospodarce rynkowej, oznaczające brak pracy zarobkowej dla osób zdolnych do jej wykonywania – wpłynęło niekorzystnie na sytuację Miasta Dynów oraz jego mieszkańców, poprzez nasilanie się kwestii społecznych, w znaczący sposób utrudniających funkcjonowanie osób i rodzin w mieście i stało się jednym z głównych problemów społecznych. Stopa bezrobocia w Polsce w 2000r. wynosiła 14%, a obecnie wynosi 13% (VIII/2013r.), w tym w powiecie rzeszowskim 14,5% (GUS, VIII/2013 r.).

Rys. 9. Bezrobocie w latach 2011 – 2013



Źródło: Powiatowy Urząd Pracy w Rzeszowie

Tabela 13. Zjawisko bezrobocia wśród osób korzystających z pomocy społecznej

Liczba bezrobotnych (w tym również dorosłe dzieci w rodzinie)				Liczba rodzin w których:	
Kobiety		Mężczyźni		Obydwoje małżonkowie są bezrobotni	Jedno z małżonków jest bezrobotne
Ogółem	w tym osoby samotne	Ogółem	w tym osoby samotne		
119	12	131	5	48	66

Źródło: Opracowanie własne na 2012r.

Tabela 14. Wybrane dane o rynku pracy w 2011r.

	Powiat	Miasto Dynów
Pracujący¹	21964	1153
Bezrobotni zarejestrowani	8671	502
w tym kobiety w %	50,6	54,2
Udział bezrobotnych zarejestrowanych w liczbie ludności w wieku produkcyjnym w %	8,4	12,5
Udział zarejestrowanych bezrobotnych kobiet w liczbie kobiet w wieku produkcyjnym w %	9,1	14,5

¹Dane nie dotyczą osób pracujących w indywidualnych gospodarstwach w rolnictwie

Źródło: Urząd Statystyczny w Rzeszowie 2012r.

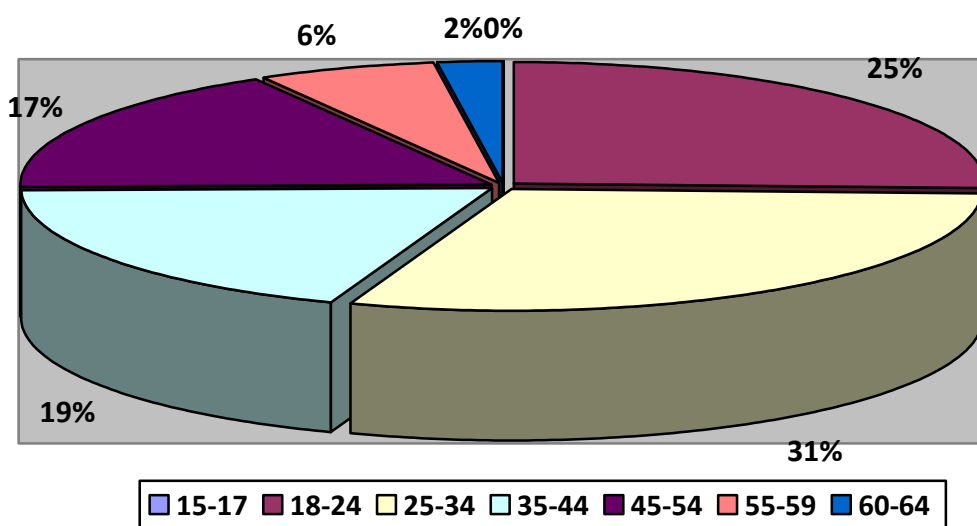
2.2.1. Skutki bezrobocia

Bezrobocie jest zjawiskiem, które dotyka szerokie kręgi społeczne i pociąga za sobą wiele niekorzystnych zjawisk społecznych jak: ubóstwo, uzależnienia, przemoc w rodzinie, przestępczość, utrata poczucia bezpieczeństwa, bezradność życiowa, napięcia społeczne, pogorszenie stanu zdrowia. Bezrobocie powoduje bowiem zmiany sytuacji społecznej i emocjonalnej całej rodziny, zarówno dorosłych jak i dzieci. Częstym zjawiskiem jest izolacja społeczna, ograniczone zostają kontakty interpersonalne wszystkich członków rodziny bezrobotnego. Bezrobocie wpływa także niekorzystnie na układ stosunków

wewnątrzrodzinnych, przy czym okazuje się, że bezrobocie mężczyzn ma bardziej negatywne skutki dla rodziny, niż bezrobocie kobiet. Bezrobotni mężczyźni doświadczają obniżenia swej pozycji w rodzinie (utrata autorytetu osoby, która powinna zapewnić utrzymanie rodziny), silnej frustracji, które powodują sięganie po alkohol. Okres bezrobocia członka rodziny jest dla wielu gospodarstw domowych szczególnie trudny. W krótkim czasie pojawiają się problemy finansowe, brak zatrudnienia negatywnie wpływa nie tylko na ekonomiczną kondycję rodziny, ale także na pozamaterialne kwestie życia rodzinnego. Bezrobocie burzy klimat życia rodzinnego, wpływa destrukcyjnie na pełnienie przez rodzinę jej podstawowych funkcji i zamierzeń oraz planów życiowych. Najbardziej bolesnym aspektem bezrobocia jest zagrożenie bezpiecznej egzystencji własnej rodziny, powoduje jej szybką degradację, potęguje biedę i rozszerza strefę ubóstwa.

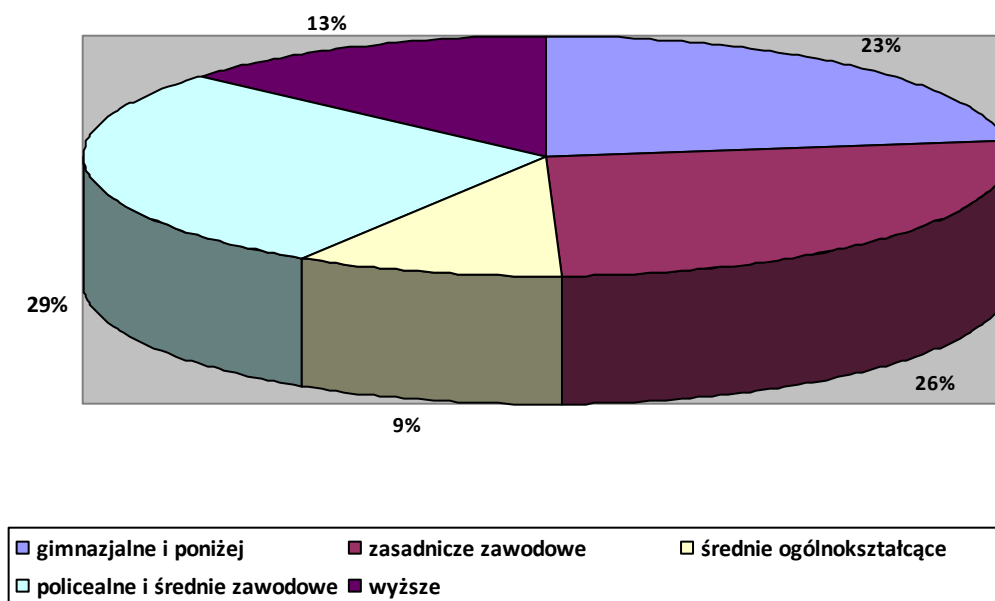
Szczególnie dotkliwe jest bezrobocie w przypadku osób powyżej 45 roku życia. Długotrwałe bezrobocie tej grupy osób staje się coraz poważniejszą kwestią społeczną, gdyż brak pracy odbiera tym ludziom szansę na godne życie. Osoby te mają często za sobą długoletni staż pracy i doświadczenie. Jednak dla pracodawców nie są oni atrakcyjną zawodowo grupą na rynku pracy ze względu na zaawansowanie wiekowe, a posiadają zbyt krótki staż pracy, aby nabyć uprawnienia do świadczeń przedemerytalnych lub emerytalnych. Najbardziej narażone na długotrwałe bezrobocie są osoby w wieku powyżej 40 roku życia, legitymujące się niskim wykształceniem i brakiem kwalifikacji.

Rys. 10. Struktura bezrobocia – IV kwartał 2012r.



Źródło: Powiatowy Urząd Pracy w Rzeszowie 2012r.

Rys. 11. Wykształcenie bezrobotnych w powiecie rzeszowskim



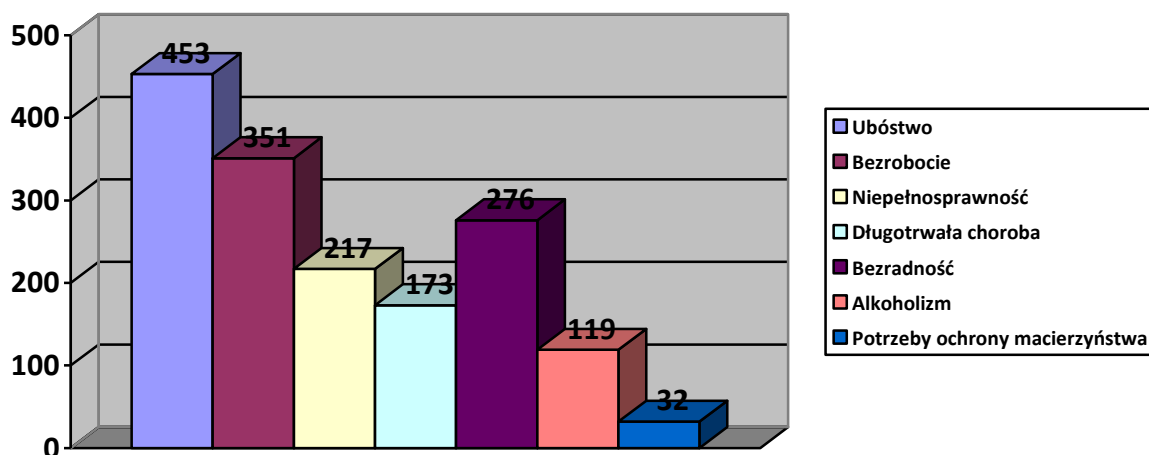
Źródło: Powiatowy Urząd Pracy w Rzeszowie

Równie niepokojącym zjawiskiem jest bezrobocie ludzi młodych do 24 roku życia. Stanowią oni 23,56% zarejestrowanych w PUP. Według prognozy w najbliższych latach na rynek pracy wejdą kolejne roczniki wyżu demograficznego lat osiemdziesiątych, pozostające aktualnie jeszcze w systemie edukacji. Jednocześnie przyrost zasobów pracy nie jest równoznaczny z przyrostem nowych miejsc pracy w gospodarce, co może przysłużyć wzrostowi bezrobocia w tej grupie wiekowej, jak również odpływem młodych ludzi, zwłaszcza w obrębie grup najlepiej wykształconych do pracy w innych, bardziej uprzemysłowionych regionach kraju.

2.2.2. Bezrobotni w pomocy społecznej

Problemy mieszkańców Miasta Dynów związane z brakiem zatrudnienia mają swoje przełożenie w pomocy społecznej. Niekorzystna sytuacja na rynku pracy, brak możliwości zatrudnienia i przekwalifikowania zawodowego dającego gwarancję zatrudnienia, a co za tym idzie nasilenie innych problemów społecznych powoduje, że większa ilość osób nie radzi sobie we własnym zakresie z zaspokajaniem podstawowych potrzeb bytowych oraz rozwiązywaniem codziennych problemów.

Rys. 12. Liczba osób w rodzinach korzystających z pomocy MOPS w roku 2012



Źródło: „Ocena zasobów pomocy społecznej na rok 2012 dla Miasta Dynów

Z przedstawionych danych wynika, że dominującym problemem powodującym zgłaszanie się po pomoc było bezrobocie, które dotyczyło 51,37% ogółu klientów MOPS Dynów. Niedostateczna ilość miejsc pracy, upadek wielu zakładów pracy na terenie Dynowa i okolic, stosunkowo niski poziom kwalifikacji decyduje o liczbie klientów pomocy społecznej pozostających bez pracy i to już od kilku lat.

2.3 Starość

Osoby w wieku produkcyjnym stanowią 61,37% ogółu ludności naszego, starzejącego się miasta. Również od kilku lat Dynów ma ujemny przyrost naturalny, co jest dodatkowo zjawiskiem niepokojącym.

Ludzie starzy na terenie Miasta Dynów, nie stanowią jednolitej grupy zarówno pod względem stanu zdrowia, sprawności fizycznej, jak i pod względem sytuacji życiowej, społecznej i ekonomicznej. Umowny początek starości (67 lat) jest często utożsamiany z wiekiem emerytalnym. Powszechnie jednak (klasyfikacja WHO) przyjęty jest podział na wczesną i późną starość, a granicą tego podziału jest wiek 75 lat. Uwzględniając powyższy podział, sytuacja wiekowa osób starszych na terenie Miasta Dynów wygląda następująco:

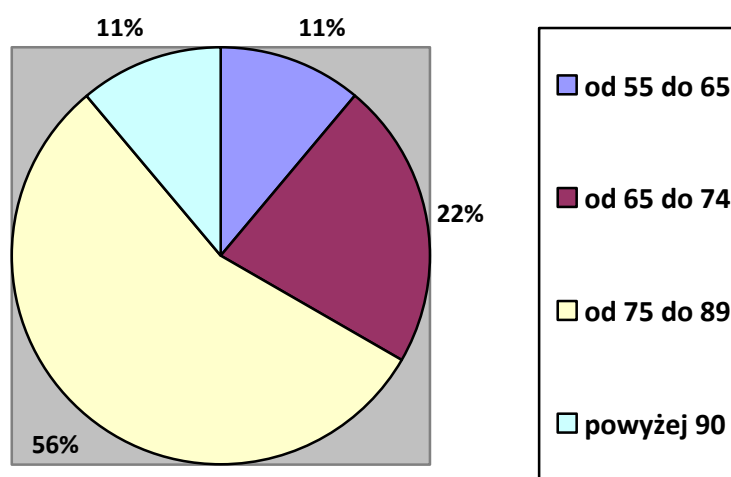
Tabela 15. Struktura wiekowa osób, którym udzielono pomocy i wsparcia w 2012r.

Rok	Kobiety			Mężczyźni		
	Wiek 0-17	Wiek produkcyjny	Wiek emerytalny	Wiek 0-17	Wiek produkcyjny	Wiek emerytalny
2010	83	127	54	84	90	41
2011	95	128	58	119	106	43
2012	83	99	24	115	55	6

Źródło: Opracowanie własne na podstawie: Oceny zasobów pomocy społecznej miasta Dynów na rok 2012.

Z analizy danych statystycznych wynika, że ponad połowę mieszkańców naszego miasta stanowią osoby w wieku produkcyjnym, które w kolejnych latach będą wstępować w wiek poprodukcyjny.

Rys. 13. Struktura wiekowa ludzi starszych na terenie Miasta Dynów – Usługi opiekuńcze



Źródło: Opracowanie własne 2013r. (na dzień 31.07.2013 r.)

Na poziom liczby ludności wpływ mają również migracje. Od kilku lat obserwujemy negatywne zjawisko opuszczania miasta przez ludzi młodych. Na skutek dużego bezrobocia wyjeżdżają zagranicę, zwłaszcza do krajów UE i często osiedlają się tam na stałe – pozostawiając w Dynowie swoich starzejących się rodziców, którzy w niedalekiej przyszłości będą wymagać opieki i pomocy w codziennej egzystencji. Natomiast do Dynowa wraca bardzo wiele ludzi w wieku emerytalnym, przeważnie ze Śląska – tam

zostawiają mieszkania swoim dzieciom lub wnukom, tutaj remontują swoje stare rodzinne domy, z których wyjechali w latach swojej młodości w poszukiwaniu pracy, wracają do swoich „korzeni”, do miasta, gdzie spędzili dzieciństwo i młodość i tutaj chcą dożywać swoich dni. Wszystko to sprawia, że szybko wzrasta liczba ludzi w wieku emerytalnym, co stwarza niekorzystne tendencje demograficzne na przyszłość. Ludzie starsi mieszkający na terenie miasta Dynów mają problemy zdrowotne, są to głównie osoby przewlekle chore – dominują choroby układu krążenia, choroby reumatyczne oraz niepełnosprawność fizyczna, w mniejszym stopniu schorzenia zdrowia psychicznego. Osoby chore, zniedołężniałe, nie w pełni sprawne, często czują się gorsze, niedowartościowane, często nie mają w wystarczającym stopniu zaspokojonych potrzeb i pragnień, stąd też charakterystyczna dla nich postawa wycofywania się z życia społeczności lokalnej, osamotnienia i izolacji społecznej. Większość wyżej wymienionych osób pobiera niskie świadczenia emerytalno – rentowe z ZUS i KRUS, tylko niewielki procent z nich nie posiada własnego dochodu – dla tych osób MOPS Dynów wypłaca stałe zasiłki z pomocy społecznej. Osoby starsze z terenu Dynowa posiadają w znacznej części wykształcenie podstawowe lub zasadnicze zawodowe, rzadziej średnie lub wyższe. Wśród osób starszych poważną grupę stanowią osoby owdowiałe, samotne, rzadziej osoby żyjące w związku małżeńskim. Relacje z rodzinami też nie układają się najlepiej, na skutek znacznego oddalenia miejsca zamieszkania członków rodziny, konfliktów i różnych nieporozumień rodzinnych. Z powyższego opisu wynika, że są to ludzie źle przygotowani do starości, mający problemy z zagospodarowaniem czasu wolnego, pozbawieni prawidłowej opieki lekarskiej i rehabilitacji. Osoby te wymagają, oprócz pomocy w codziennej egzystencji, przede wszystkim wsparcia, akceptacji i zrozumienia ich problemów. Stąd wniosek, że już teraz należy myśleć o zabezpieczeniu opieki dla ludzi starych w naszym mieście również na przyszłość, zwłaszcza w świetle niekorzystnych zapisów ustawowych, dotyczących odpłatności za pobyt mieszkańca gminy w domu pomocy społecznej (art. 60 ust. 3 ustawy o pomocy społecznej nałożył na gminy obowiązek partycypowania w kosztach utrzymania mieszkańców w domach pomocy społecznej). Wynika z tego, że korzystniejszym rozwiązaniem dla gmin jest szukanie innych form zabezpieczenia opieki dla ludzi starych – poprzez zapewnienie im opieki półstacjonarnej w ośrodkach wsparcia dziennego. Rozwijanie usług opiekuńczych i innych form wsparcia dziennego osób starszych jest tańszym, sprawdzonym w innych krajach, a także przyjaznym dla klientów sposobem na starość, bezradność, chorobę czy też samotność. W efekcie będzie korzystne zarówno dla gminy (tańsze), jak i dla tych ludzi,

ponieważ pozwoli im jak najdłużej przebywać w swoim dotychczasowym miejscu zamieszkania i będzie przeciwdziałać izolacji społecznej ludzi starszych.

Tabela 16. Specyfikacja usług opiekuńczych

Liczba osób korzystających z usług opiekuńczych			
Ogółem			
Usługi opiekuńcze (typy czynności usługowych)	2010	2011	2012
<ul style="list-style-type: none"> • robienie zakupów • sporządzanie posiłków • podawanie posiłków • sprzątanie, pranie • załatwianie spraw urzędowych • organizowanie pomocy zgodnie z uzasadnionymi potrzebami podopiecznego 	26	26	26
Specjalistyczne usługi opiekuńcze dla osób z zaburzeniami psychicznymi	4	4	4

Źródło: Opracowanie własne na 2012r.

2.4. Niepełnosprawność i długotrwała choroba

Niepełnosprawność to jeden z głównych problemów społecznych, który utrudnia funkcjonowanie coraz większej liczbie ludzi. W powiecie rzeszowskim problem ten dotyczy 7,5 tysiąca mieszkańców. W MOPS Dynów z pomocy społecznej w 2012 roku z powodu niepełnosprawności korzystało 91 osób.

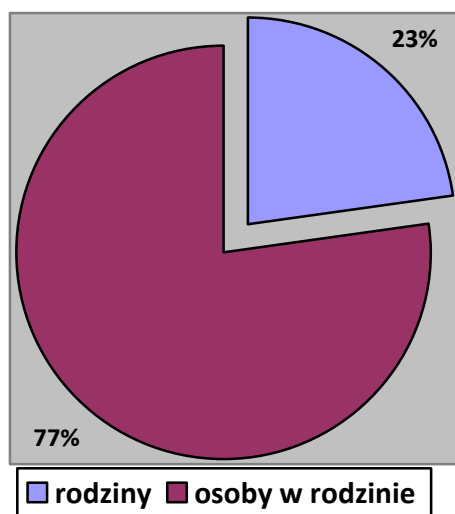
Za niepełnosprawne należy uznać osoby, których stan fizyczny, psychiczny umysłowy powoduje trwałe lub okresowe utrudnienia, ograniczenia bądź uniemożliwia pełnienie ról i zadań społecznych na poziomie powszechnie przyjętych kryteriów. Z rozeznania pracowników tutejszego MOPS wynika, że sytuacja tej grupy osób jest bardzo trudna, problemy osób niepełnosprawnych wiążą się głównie ze znalezieniem zatrudnienia, zakupu sprzętu ułatwiającego komunikowanie się i samoobsługę, trudno dostępną rehabilitację. Dużym problemem są także bariery architektoniczne w miejscu zamieszkania osób niepełnosprawnych, jak również w budynkach użyteczności publicznej, które nie tylko utrudniają, ale i wręcz uniemożliwiają uczestnictwo w normalnym życiu. Nie bez znaczenia jest także problematyka edukacji osób niepełnosprawnych od chwili urodzenia do ukończenia nauki w ramach posiadanych możliwości i predyspozycji, duże oddalenie od specjalistycznych poradni – szczególnie poradni psychiatrycznej i specjalnych ośrodków

szkolno – wychowawczych.

Niepełnosprawni spotykają się również z problemami psychologicznymi i społecznymi, które wiążą się z trudnościami akceptacji samego siebie i swoich schorzeń oraz brakiem zrozumienia ze strony ludzi zdrowych. Wszystko to sprawia, że osoby i rodziny dotknięte problemem niepełnosprawności nie mogą w pełni korzystać z dobrodziejstw życia społecznego oraz przysługujących im praw, co w efekcie prowadzi do ich społecznego wykluczenia.

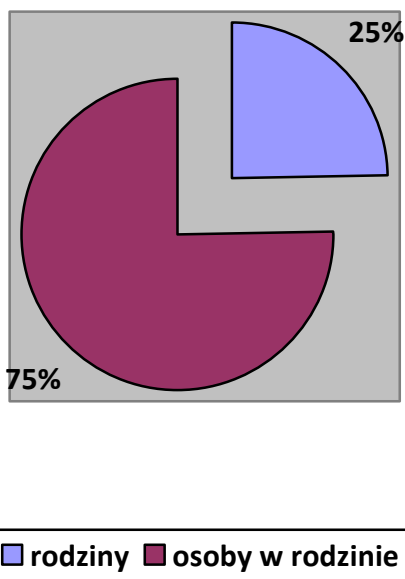
Długotrwała choroba i niepełnosprawność to czynniki, które prowadzą do pogorszenia się kondycji finansowej każdej rodziny bez względu na jej miejsce zamieszkania oraz przynależność społeczno – zawodową. Sytuacja ta to z jednej strony efekt wydatków na leczenie, rehabilitację i różnego rodzaju świadczenia, a z drugiej strony jest przyczyną ograniczenia dochodów tych osób, ograniczenia aktywności zawodowej i możliwości zarobkowych. Dotknięcie jednego z członków rodziny długotrwałą chorobą oraz niepełnosprawnością stanowi dla rodziny sytuację kryzysową, która wymaga doboru odpowiedniego systemu interwencji kryzysowej, stwarzającego dla tych osób i ich rodzin możliwość skorzystania z efektywnego systemu wsparcia stanowiącego warunek prewencji podstawowej oraz wypracowania warunków sprzyjających aktywizacji zarówno osoby niepełnosprawnej jak i jej rodziny.

Rys. 14. Osoby korzystające z pomocy w MOPS w 2012 roku z tytułu niepełnosprawności w stosunku do ogółu korzystających



Źródło: Ocena zasobów pomocy społecznej na rok 2012 dla Miasta Dynów

Rys. 15. Osoby korzystające z pomocy w MOPS w 2012 roku z tytułu długotrwałej choroby w stosunku do ogółu korzystających



Źródło: Opracowanie własne 2012r.

Tabela 17. Osoby niepełnosprawne korzystające z pomocy społecznej

Liczba rodzin w których znajdują się niepełnosprawne dzieci (do 16 lat)	Liczba osób niepełnosprawnych zamieszkujących z rodziną				Liczba osób niepełnosprawnych zamieszkujących samotnie			
	Ogółem	O stopniu niepełnosprawności			Ogółem	O stopniu niepełnosprawności		
		lekkim	umiarkowanym	znacznym		lekkim	umiarkowanym	znacznym
18	51	29	10	12	22	5	11	6

Źródło: Opracowanie własne POMOST 2012r.

2.5. Alkoholizm

Nadużywanie alkoholu bardzo często wynika z nieumiejętności radzenia sobie z problemami jakie niesie życie i w ostateczności prowadzi do fizycznego i psychicznego wyniszczenia jednostki. Rodzina z problemem alkoholowym to rodzina, której codzienne postępowanie zaburza destrukcyjne postępowanie osoby uzależnionej. W rodzinach tych następuje rozpad systemu więzi i poczucia bezpieczeństwa, a w odczuciach dominuje lęk, strach, gniew, smutek, wstyd i upokorzenie. Funkcjonowaniu rodziny towarzyszy nastawienie lękowe i kryzys zaufania przenoszący się na całokształt relacji ze światem

zewnątrznym. Zaburzona zostaje autonomia osób (prawo jednostki do bycia sobą), brak jest odpowiedzialności za drugiego człowieka. Alkoholik permanentnie nie wypełnia swoich ról rodzinnych np. roli współmałżonka, rodzica, jest osobą niedojrzałą emocjonalnie, skłoną do wahań i wybuchowych reakcji radości lub rozpacz, które mogą doprowadzić do gwałtownych, nieprzemyślanych zachowań. Cechuje go także mała odporność na frustracje, kryje w sobie lęk przed wyjściem na jaw jego uzależnienia. Jego kłopoty z innymi ludźmi zazwyczaj dość płytkie i luźne, nasycone są wysokim poziomem niepokoju.

Rodziny z problemem alkoholowym izolują się od bliskich, od społeczeństwa, a w miarę upływu czasu, przechodząc kolejne fazy wytwarzają mechanizmy przystosowania się do warunków życia z osobą uzależnioną.

Nadmierne spożywanie alkoholu znajduje swoje odbicie nie tylko w życiu jednostki, ale także w życiu społeczeństwa. Problemy, których przyczyną jest alkohol mogą pojawić się w różnych dziedzinach. Można mówić o następstwach rodzinnych, problemach w pracy, łamaniu porządku publicznego.

Nadużywanie alkoholu w Polsce jest jedną z głównych przyczyn rozwodów. Bardzo ważnym skutkiem nadużywania alkoholu jest pogarszanie się sytuacji ekonomicznej i społecznej rodziny. Nie bez znaczenia jest wpływ alkoholizmu rodzica na rozwój dzieci, które żyją w atmosferze ciągłego niepokoju, lęku i napięcia. Uczą się destruktywnych dla siebie i otoczenia zachowań.

Szerzące się zjawisko alkoholizmu dotyka wielu mieszkańców miasta i nie respektuje płci, wieku, ani statusu intelektualnego. Jego rozmiar i niszczycielskie działanie daje się zaobserwować wśród klientów pomocy społecznej. Z problemem nadużywania alkoholu pracownicy socjalni spotykają się od wielu lat, niepokojącym jest jednak fakt wzrastania liczby osób uzależnionych od alkoholu i obniżania wieku pierwszego z nim kontaktu. W rodzinach, które objęte są pomocą Miejskiego Ośrodka Pomocy Społecznej pracownicy dość często obserwują stwarzanie sytuacji sprzyjających picciu alkoholu, stosowanie zachęty do jego spożywania i przedstawianie łatwości jego zdobywania. Szczególnego znaczenia w tych rodzinach nabiera wzorzec picia alkoholu i niekorzystny wpływ rozbieżności między zachowaniem rodziców a wymaganiami stawianymi wobec dziecka co do spożywania alkoholu, brak kontroli ze strony rodziców i stosowanie niewłaściwych metod wychowawczych. W wielu środowiskach daje się zauważyć zjawisko „dziedziczenia” alkoholizmu.

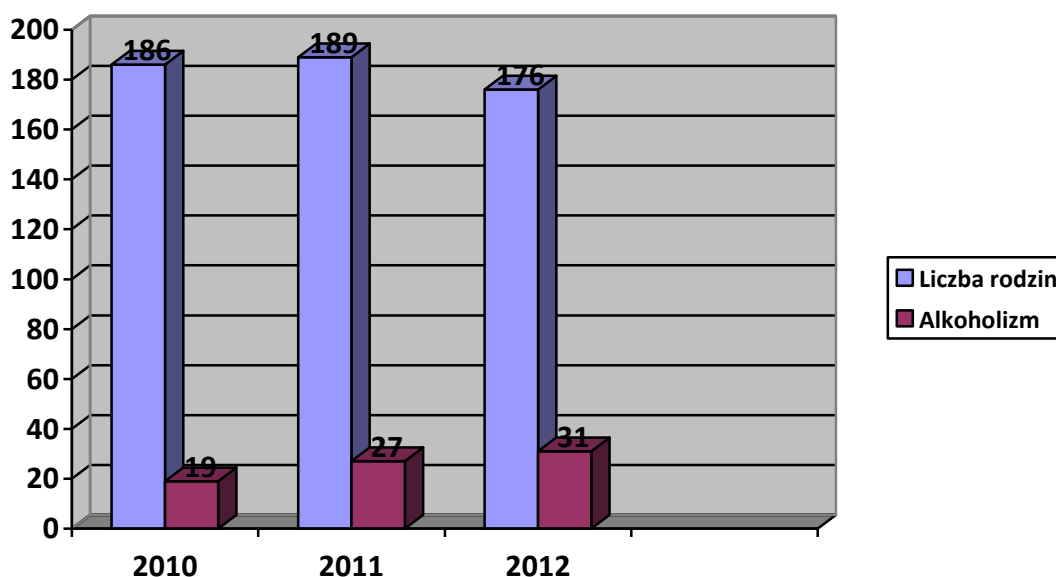
Problem ten często jest ukrywany. Osoby i rodziny, których on dotyczy nie

utożsamiają się z nim. Uzależnienie od alkoholu negatywnie wpływa na osoby go nadużywające, przyczyniając się do powstania wielu poważnych schorzeń, będących często powodem niepełnosprawności. Najczęściej staje się przyczyną zaburzeń życia rodzinnego (konflikty, ubóstwo, przemoc, itp.) oraz konfliktów z prawem.

Praca z tak zaburzonymi klientami MOPS jest bardzo trudna, długotrwała i często skazana na niepowodzenie. Z pomocą w pracy z alkoholikami pracownikom socjalnym przychodzi Miejska Komisja Rozwiązywania Problemów Alkoholowych, Klub AA oraz Towarzystwo im. św. Brata Alberta w Dynowie.

Na przełomie ostatnich 3 lat wzrosła liczba rodzin objętych pomocą finansową MOPS z powodu alkoholizmu wzrosła od 19 w 2010 roku do 31 w 2012 roku.

Rys. 16. Liczba rodzin korzystających z pomocy MOPS, którym przyznano świadczenia z powodu alkoholizmu w latach 2010 - 2012 roku



Źródło: Ocena zasobów pomocy społecznej na rok 2012 dla Miasta Dynów.

Gminna Komisja Rozwiązywania Problemów Alkoholowych w latach 2010 - 2012 rozpatrzyła 24 wnioski, w stosunku do 15 osób skierowano wnioski do Sądu o nałożenie obowiązku leczenia.

Z porad psychologa w Punkcie Psychologiczno – Konsultacyjnym ds. Problemów Alkoholowych w w/w okresie skorzystało 422 osoby z problemem alkoholowym.

Tabela 18. Porady w punkcie psychologiczno-konsultacyjnym ds. problemów alkoholowych w latach 2010-2012

	2010	2011	2012
Osoby z problemem alkoholowym	144	147	131
Dorośli członkowie rodzin osoby z problemem alkoholowym (w tym współzależni)	79	77	73
Ofiary przemocy w rodzinie	54	59	53
Sprawcy przemocy w rodzinie	65	58	57

Źródło: Urząd Miasta Dynów

Tabela 19. Liczba wniosków o leczenie i skierowań do Sądu w latach 2010-2012

Ilość wniosków Komisji Alkoholowej		
2010	2011	2012
8	5	11
Ilość skierowań do Sądu		
2010	2011	2012
4	3	8

Źródło: Urząd Miasta Dynów

Jak wynika ze statystyk Komisariatu Policji w Dynowie w okresie od 2010 do 2012 roku nadużywanie alkoholu było powodem 700 interwencji.

Tabela 20. Działania Policji w Dynowie w stosunku do osób nietrzeźwych

	2010	2011	2012
Interwencje w stosunku do osób nietrzeźwych	216	246	238
Przemoc w rodzinie	1	10	3
Odwiezienie do izby wytrzeźwień	18	17	18
Odwiezienie do miejsca zamieszkania	16	22	24
Zatrzymanie uprawnień do kierowania	9	12	7
Skierowanie wniosków na leczenie odwykowe	2	3	8

Źródło: Dane Komisariatu Policji w Dynowie

Wskazane interwencje w stosunku do osób nietrzeźwych stanowią ok. 60% przypadków wszystkich interwencji.

Policja szacuje, że ok. 20% ogółu interwencji stanowią interwencje domowe spowodowane piciem alkoholu.

Natomiast przyczyną 60% ogółu interwencji jest alkohol.

Część II

Analiza SWOT mocnych i słabych stron miasta w zakresie rozwiązywania problemów społecznych

Analiza SWOT stanowi jedną z podstawowych metod strategicznych polegająca na ocenie elementów, które należy wykorzystać lub też eliminować podczas realizacji zadań na rzecz rozwiązywania problemów społecznych.

Mocne strony to wszelkie atuty oraz czynniki, które w sposób pozytywny wyróżniają miasto wśród innych oraz wspomagają rozwój i osłabiają zagrożenia. Elementy te należy szczególnie pielęgnować i wzmacniać.

Słabe strony natomiast to wszelkiego rodzaju braki oraz ograniczenia mogące utrudnić lub uniemożliwić realizację celów strategicznych. Wyartykułowanie tych czynników jest szczególnie istotne, ponieważ można wówczas podejmować działania mające na celu ich wyeliminowanie lub przynajmniej zminimalizowanie.

Tabela 24. Analiza SWOT

MOCNE STRONY	SŁABE STRONY
<ul style="list-style-type: none">• potencjał demograficzny – znaczna liczba osób w wieku produkcyjnym• istniejące strategie rozwoju miasta Dynów• dobrze rozwinięta infrastruktura pomocy społecznej i pielęgniarstwa na terenie miasta Dynów: ŚDS, DPS, ZOZ, ZOL• dobra infrastruktura ośrodka pomocy społecznej• profesjonalna kadra instytucji społecznych na terenie miasta Dynów – stałe podnoszenie kwalifikacji pracowników zatrudnionych w instytucjach pomocy społecznej• ścisła współpraca pomiędzy instytucjami i organizacjami zajmującymi się pomocą społeczną• dobry przepływ informacji między instytucjami pomocy społecznej• współpraca organizacji i środowisk osób niepełnosprawnych z OPS• dobry dostęp do placówek socjoterapeutycznych dla osób niepełnosprawnych• wzrost wykształcenia mieszkańców miasta• atrakcyjne walory turystyczne i kulturowe miasta	<ul style="list-style-type: none">• duże bezrobocie• ubogi rynek pracy• ograniczone zasoby rzeczowe i finansowe, które mogą być wykorzystywane na rzecz rozwiązywania problemów społecznych• zastój w budownictwie• brak mieszkań socjalnych• brak mieszkań chronionych• dekapitalizacja mieszkań klientów pomocy społecznej• niekorzystne, trudne do zatrzymania zmiany demograficzne – starzenie się społeczeństwa, ujemne saldo przyrostu naturalnego• brak placówek wsparcia dziennego dla osób starszych• brak świetlicy socjoterapeutycznej• bariery architektoniczne – brak podjazdów dla osób niepełnosprawnych na terenie miasta Dynów• brak możliwości alternatywnych dla młodzieży

SZANSE	ZAGROŻENIA
<ul style="list-style-type: none"> • duże zrozumienie idei pomocy społecznej w samorządzie lokalnym • wprowadzenie przepisów Unii Europejskiej • wzrost akceptacji dla osób niepełnosprawnych • współpraca organizacji i gmin • dobre położenie miasta • wspólne inicjatywy władz i organizacji • możliwość wykorzystania istniejącej infrastruktury przemysłowej i siły roboczej w kontekście inwestycji zewnętrznych • możliwość wykorzystania walorów rekreacyjnych miasta i bezpośredniego otoczenia • decentralizacja finansów publicznych, co może spowodować skierowanie większych środków finansowych na realizację polityki społecznej 	<ul style="list-style-type: none"> • niestabilność prawa, brak jawnych uregulowań w zakresie rozdziału zadań i środków (państwo – gminy) • obarczanie samorządów lokalnych kolejnymi zadaniami nieproporcjonalnej wielkości do środków budżetowych • utrzymujący się wysoki poziom bezrobocia • odpływ młodych wykształconych ludzi do dużych miast • postępująca pauperyzacja społeczeństwa • długotrwałe uzależnienie rodzin od pomocy społecznej • bierność klientów pomocy społecznej • stereotypy w wizerunku pomocy społecznej • niskie wykształcenie klientów pomocy społecznej • utrzymująca się wysoka liczba osób korzystających z pomocy społecznej • brak oferty spędzania wolnego czasu dla dzieci i młodzieży • roszczeniowa postawa klientów pomocy społecznej • brak środków na budownictwo społeczne • brak specjalistycznej opieki medycznej • narastanie zjawiska bezradności

Misja:

Misją pomocy społecznej jest przeciwdziałanie marginalizacji społecznej osób korzystających z różnych form zabezpieczenia społecznego poprzez udostępnienie im istniejących oraz rozwijanie nowych usług i form oparcia społecznego, realizowanych poprzez podmioty publiczne i niepubliczne, grupy samopomocy i wysoko wykwalifikowaną kadrę i wolontariat.

Cel główny strategii:

Ukształtowanie sprawnego systemu zabezpieczenia społecznego (we współpracy z organizacjami pozarządowymi) zapewniającego komplementarną sieć usług w ramach nowoczesnego modelu pomocy społecznej.

Cele pośrednie:

- kompleksowe działania na rzecz rodzin znajdujących się w trudnej sytuacji życiowej;
- utworzenie kompleksowych form wsparcia na rzecz umocnienia rodziny;

- organizowanie wsparcia dla osób niepełnosprawnych i ich rodzin ze szczególnym uwzględnieniem osób z zaburzeniami psychicznymi;
- profilaktyka, prewencja, przeciwdziałanie przejawom patologii społecznej;
- zapewnienie usług osobom starszym i ich aktywizacja w ramach społeczności lokalnej;
- dostęp do edukacji dla dzieci niepełnosprawnych i zagrożonych wykluczeniem społecznym;
- rozwój pozaszkolnych form wsparcia dla dzieci i młodzieży;
- budowanie w oparciu o zasadę normalizacji systemu integracyjnego osób niepełnosprawnych;
- zapewnienie bezpieczeństwa i wsparcia dla osób zagrożonych przemocą.

Cele operacyjne:

- opracowanie gminnego programu wspierania rodziny;
- rozwój budownictwa socjalnego (osoby ubogie, renciści);
- rozwój świetlic socjoterapeutycznych;
- wspieranie działania grup samopomocowych;
- stworzenie osobom niepełnosprawnym możliwości udziału w życiu publicznym;
- rozwój wsparcia dla osób z zaburzeniami psychicznymi i ich rodzin, warsztaty terapii zajęciowej, klub wsparcia;
- stworzenie systemu poradnictwa dla rodzin;
- wsparcie finansowe i usługowe dla osób w trudnej sytuacji życiowej;
- zwiększenie dostępności instytucji oświaty dla osób niepełnosprawnych;
- profilaktyka poprzez edukację w zakresie zwiększenia świadomości dotyczącej zagrożeń związanych z alkoholizmem oraz narkomanią;
- współpraca w zakresie usamodzielnienia wychowanków rodzin zastępczych oraz domów dziecka;
- utworzenie Ośrodka wsparcia dla osób starszych;
- zapewnienie wszystkim potrzebującym minimum jednego posiłku.

Cele i kierunki rozwiązywania zidentyfikowanych problemów społecznych:

- systematyczna diagnoza;
- monitoring i kontrola;

- stosowanie zasady pomocniczości;
- kompleksowość i komplementarność rozwiązań;
- działania w oparciu o wypracowane standardy;
- wymiana doświadczeń;
- konsekwencja w działaniu;
- optymalizacja i indywidualizacja metod i środków;
- zachowanie zasady partnerstwa klienta;
- realizacja dostępnych programów i projektów;
- pozyskiwanie środków budżetowych i pozabudżetowych;
- propagowanie sponsoringu, działalności charytatywnej i wolontariatu;
- szeroka aktualna informacja oraz poradnictwo socjalne;
- priorytetowe potraktowanie profilaktyki;
- aktywność struktur pomocy społecznej;
- współpraca z innymi instytucjami administracji publicznej;
- rozwój form pomocy środowiskowej i form wsparcia dziennego;
- efektywność społeczna i ekonomiczna działań;
- realizowanie zasady polityki prorodzinnej.

Cele i kierunki zapobiegania niepożądanym zjawiskom społecznym

- zapobieganie przez systematyczną diagnozę (monitoring i kontrola zjawisk)
- standaryzowanie usług
- kompleksowość działań w stosunku do grup i rodzin
- właściwe projektowanie i przewidywanie skutków działań
- współpraca klientów w rozwiązywaniu trudnych sytuacji
- zlecanie usług najefektywniejszym podmiotom
- indywidualizacja podejścia do klienta z uwzględnieniem kontraktów socjalnych
- propagowanie i zaangażowanie działalności charytatywnej i wolontariatu
- aktywność służb socjalnych
- współpraca z innymi podmiotami: administracją rządową, samorządową, wykorzystanie dostępnych źródeł dofinansowanie i wzorcowych działań innych

Zasady strategiczne

- 1) Zasada zrównoważonego rozwoju – zasada ta przyjmuje, że rozwój gospodarczy gminy w dłuższym okresie czasu powinien się odbywać przy zapewnieniu równowagi społecznej, ekonomicznej i przestrzennej. Realizacja tej zasady jest niezbędnym warunkiem stabilności, właściwego poziomu życia i sprawnego funkcjonowania instytucji publicznych i niepublicznych w gminie.
- 2) Zasada rozwoju wielokierunkowego – w pierwszej fazie strategii wprowadzić należy realizację jej założeń, wspierając różnorodne działania społeczne. Wzmacniać należy dobrze funkcjonujące zasoby i przedsięwzięcia. W następnym etapie wdrażać należy innowacyjne formy, koncepcje, metody polityki społecznej. Przejście między tymi etapami jest płynne i wynika z konstrukcji programów, możliwości gminy i jej partnerów.
- 3) Zasada orientacji na mieszkańców – respektuje ona fakt, że podstawowym podmiotem działania jest społeczność lokalna i poszczególni mieszkańcy, źródłem zmian i rozwoju są ludzie, ich dążenia, umiejętności i wiedza. Władze samorządowe projektując strategię i planując zadania powinny uwzględniać powyższe, tworząc warunki sprzyjające umocnieniu aktywności mieszkańców.
- 4) Zasada partnerstwa publiczno – prywatnego – system partnerstwa publiczno – prywatnego sprzyja efektywnemu wykorzystaniu środków publicznych. Łączy wysiłek finansowy i sprzyja korzystnym montażem środków, zwiększając szanse efektywnej realizacji zamówień strukturalnych (inwestycyjnych). System partnerstwa i montażu środków jest zgodny z zasadami partnerstwa stosowanymi w Unii Europejskiej. W tym miejscu należy wspomnieć o partnerstwie kobiet w Unii Europejskiej oraz braniem przez nie aktywnego udziału w pracach samorządów i organizujących się na rzecz lokalnej społeczności oraz współpracujących z organizacjami samorządowymi.
- 5) Zasada lokalnego zróżnicowania celów i narzędzi działania – projekt i wdrożenie strategii powinno być zróżnicowane i odpowiadać charakterystyce gminy i społeczności lokalnych. Należy określić własną hierarchię celów i kierunkowości działań. Szczególnie w programach operacyjnych, lokalna polityka wsparcia podmiotów zabezpieczenia społecznego, powinna być dostosowana do uwarunkowań lokalnych i zmian w nich zachodzących. Podstawą opracowania programów operacyjnych, będą wskazane w strategii obszary problemowe w sferze

zabezpieczenia społecznego, które będą realizowały różnorodne przedsięwzięcia wynikające z gminnej strategii rozwiązywania problemów społecznych.

Cele strategiczne, priorytety działania

Pomoc społeczna jest ważnym elementem całego systemu wsparcia mieszkańców Miasta Dynów. Jej pozycję wyznacza bowiem z jednej strony – realizacja podstawowych zadań ustawowych, z drugiej strony zaś – koordynowanie działań wszelkich podmiotów, współtworzących system społecznego wsparcia. Ustawowym celem pomocy społecznej jest umożliwienie osobom i rodzinom przezwyciężenie trudnych sytuacji życiowych, których nie są w stanie pokonać, wykorzystując własne uprawnienia, zasoby i możliwości (art. 2 ust. 1 ustawy o pomocy społecznej).

Do realizacji tego celu, system pomocy społecznej dysponuje szerokim wachlarzem form pomocy i zakresem świadczeń oraz usług. Daje on możliwość dostosowania form wsparcia do aktualnej sytuacji osób i rodzin, które w miarę szybko powinny doprowadzić do wyjścia z kręgu świadczeniobiorców pomocy społecznej.

Rodzina jest podstawowym środowiskiem, gwarantującym prawidłowy rozwój osobowości, jednak coraz więcej rodzin ma trudności z prawidłowym wypełnianiem podstawowych funkcji. Trudne warunki mieszkaniowe, bezrobocie i brak stałych źródeł utrzymania, powoduje niezaspokojenie podstawowych potrzeb bytowych. Działania podejmowane przez służby społeczne mają na celu nie tylko łagodzenie skutków trudnej sytuacji mieszkańców naszego miasta, lecz także usuwanie przyczyn tkwiących w sferze społecznej oraz stworzyć możliwości rozwoju. Skutecznie pomagać – to znaczy także pozbawić uprawnień do pomocy społecznej, poprzez usunięcie bądź ograniczenia dysfunkcji, wyprowadzić z grupy ryzyka w każdym przypadku, kiedy jest to możliwe. Dlatego też kierunki rozwoju powinny być zorientowane na: roszczenie i pogłębianie form pomocy socjalnej, współpracę z różnymi instytucjami i organizacjami pozarządowymi, wzmocnienie postaw aktywnych, rozwój usług pozamaterialnych, w tym poradnictwa specjalistycznego oraz profesjonalna pomoc społeczna zmieniająca świadomość społeczną, wspierająca jakość życia lokalnej społeczności.

Szczegółowa diagnoza i analiza sytuacji społecznej Miasta Dynów stanowiła, podstawę do wyodrębnienia 5 obszarów strategii, które uznano za priorytetowe. Są to:

- 1) Wspieranie osób i rodzin w trudnych sytuacjach życiowych, w wysiłkach zmierzających do odzyskania zdolności do samodzielnego funkcjonowania oraz zredukowania zjawiska ubóstwa.
- 2) Przeciwdziałanie bezrobociu oraz aktywizacja osób bezrobotnych do aktywniejszego poszukiwania pracy.
- 3) Ochrona warunków i jakości życia oraz statusu społecznego osób niepełnosprawnych, ze szczególnym uwzględnieniem osób ze schorzeniami psychicznymi.
- 4) Budowa systemu wsparcia dla osób w wieku poprodukcyjnym.
- 5) Profilaktyka i przeciwdziałanie uzależnieniom i przemocy w rodzinie oraz pomoc na rzecz rodzin i dzieci z problemami wychowawczymi.

Cel strategiczny I

Wspieranie osób i rodzin w trudnych sytuacjach życiowych, w wysiłkach zmierzających do uzyskania zdolności do samodzielnego funkcjonowania oraz redukcja zjawiska ubóstwa.

Priorytet 1

Ograniczenia zjawiska ubóstwa i zapewnienie bezpieczeństwa socjalnego osobom i rodzinom najuboższym.

Działanie 1.1.1.

- działania ratunkowe – udzielanie doraźnej pomocy (zarówno pieniężnej jak i niepieniężnej) dostosowanej do indywidualnych potrzeb osób i rodzin, w formach przewidzianych w ustawie o pomocy społecznej oraz w Uchwałach Rady Miejskiej w Dynowie.

Działanie 1.1.2.

- badanie i monitorowanie bezpieczeństwa socjalnego osób korzystających ze wsparcia materialnego.

Działanie 1.1.3.

- realizowanie pomocy materialnej dla osób i rodzin poprzez wypłatę dodatków mieszkaniowych.

Działanie 1.1.4.

- realizowanie pomocy materialnej dla rodzin, poprzez wypłatę świadczeń rodzinnych oraz świadczeń z funduszu alimentacyjnego.

Działanie 1.1.5.

- rozwijanie systemu pomocy materialnej dla uczących się dzieci i młodzieży poprzez realizację stypendiów szkolnych.

Działanie 1.1.6.

- zabezpieczenie gorącego posiłku osobom tego pozbawionym, a w szczególności osobom starszym i dzieciom,
- współpraca ze szkołami w zakresie dożywiania dzieci w stołówkach szkolnych,
- realizacja Rządowego Programu „Pomoc państwa w zakresie dożywiania”.

Działanie 1.1.7.

- zapewnienie pomocy w formie usług opiekuńczych w miejscu zamieszkania, w celu przeciwdziałania izolacji, osamotnieniu i instytucjonalizacji ludzi starszych.

Działanie 1.1.8.

- rozwijanie szeroko rozumianego poradnictwa dla osób długotrwale korzystających z pomocy społecznej, w celu przeciwdziałania bezradności w tej grupie osób,
- pomoc psychologiczna, mająca na celu zmianę postaw sprzyjających ubóstwu.

Działanie 1.1.9.

- budowa systemu wsparcia wśród klientów pomocy społecznej – organizowanie samopomocy w środowisku lokalnym (rozwijaniu grup samopomocy, grup wsparcia).

Działanie 1.1.10.

- zbudowanie prawidłowej współpracy pomiędzy instytucjami i organizacjami zajmującymi się problematyką pomocową.

Działanie 1.1.11.

- przeciwdziałanie wszelkim formom dyskryminacji w środowisku lokalnym ludzi biednych i zagrożonych wykluczeniem społecznym oraz wspieranie inicjatyw propagujących integrację środowisk z grup ryzyka socjalnego, ze społecznością lokalną oraz przeciwstawiających się stereotypom na temat osób korzystających z pomocy społecznej.

Świadczenia udzielone w ramach działań ratunkowych, to różnego rodzaju świadczenia pieniężne (zasiłki stałe, okresowe, celowe, zasiłki na ekonomiczne usamodzielnienie, jak również inne formy pomocy realizowane przez gminę jak:

świadczenia rodzinne, stypendia szkolne, dodatki mieszkaniowe). Świadczenia niepieniężne to przede wszystkim: pomoc rzeczowa (niezbędne ubranie, posiłek). W przypadku MOPS Dynów pomocą w formie posiłków objęte są dzieci i młodzież w stołówkach szkolnych. Świadczenia niepieniężne to również pomoc w formie usług opiekuńczych oraz specjalistycznych usług opiekuńczych świadczonych w miejscu zamieszkania.

Przewidywane efekty:

- 1) opracowanie diagnozy i wykorzystanie uzyskanych informacji w działaniach z zakresu pomocy społecznej,
- 2) wykorzystanie w celach profilaktycznych źródła informacji o przyczynach korzystania z pomocy społecznej,
- 3) zwiększenie efektywności działań i skuteczne reagowanie ośrodka pomocy społecznej i instytucji z nim współpracujących na aktualnie występujące problemy,
- 4) skuteczniejsze przeciwdziałanie problemom społecznym.

Priorytet 2

Pobudzanie aktywności własnej osób i rodzin korzystających z pomocy społecznej przy rozwiązywaniu własnych problemów oraz rozszerzenie form pracy socjalnej.

Działanie 1.2.1.

- prowadzenie wszechstronnej pracy z osobami i rodzinami korzystającymi z pomocy społecznej, przy wykorzystywaniu różnorodnych metod i technik pracy socjalnej (techniki kontraktu socjalnego), uzależniającej zakres przyznanej pomocy od aktywności świadczeniobiorców.

Działanie 1.2.2.

- promowanie osób, rodzin, środowisk, które dzięki własnej aktywności wyszły z kręgu świadczeniobiorców pomocy społecznej.

Działanie 1.2.3.

- propagowanie aktywnych form zwalczania bezrobocia.

Działanie 1.2.4.

- zapobieganie wykluczeniu społecznemu osób i rodzin ubogich (w tym dotkniętych bezrobociem w celu doprowadzenia do ich integracji ze społecznością lokalną.

Działanie 1.2.5.

- identyfikacja grup społecznych zagrożonych wykluczeniem społecznym, projektowanie działań mających na celu zapobieganie tym zjawiskom, opracowanie programów wsparcia dla wykluczonych społecznie i ich realizacja.

Działanie 1.2.6.

- aktywizacja społeczności lokalnej, wspieranie społeczeństwa obywatelskiego w rozwiązywaniu różnych problemów społecznych w środowisku lokalnym.

Działanie 1.2.7.

- podejmowanie przez pracowników socjalnych większej ilości działań ukierunkowanych na indywidualną pracę z klientem pomocy społecznej.

Działanie 1.2.8.

- efektywne wykorzystywanie środków unijnych oraz własnych na aktywizację społeczną i zawodową poprzez przygotowanie projektów samodzielnych i współdziałanie w projektach innych instytucji i organizacji społecznych.

Działanie 1.2.9.

- przygotowanie programów skierowanych ku poszczególnym grupom ryzyka, w szczególności osobom niepełnosprawnym ze szczególnym uwzględnieniem osób ze schorzeniami psychicznymi, długotrwale bezrobotnych, uzależnionym, rodzinom dysfunkcyjnym i wielodzietnym.

Kontrakt socjalny jest to pisemna umowa zawarta z osobą ubiegającą się o pomoc, określająca uprawnienia i zobowiązania stron umowy w ramach wspólnie podejmowanych działań zmierzających do przezwyciężenia trudnych sytuacji życiowych osoby i rodziny. Celem kontraktu jest ustalenie jak najbardziej skutecznej drogi wyjścia rodziny z trudnej sytuacji w jakiej się znalazła.

Praca socjalna to działalność zawodowa mająca na celu pomoc osobom i rodzinom we wzmacnianiu lub odzyskaniu zdolności do funkcjonowania w społeczeństwie poprzez pełnienie odpowiednich ról społecznych oraz tworzeniu warunków sprzyjających temu celowi (art. 6 pkt 12 ustawy o pomocy społecznej).

Przewidywane efekty:

- 1) zwiększenie aktywności własnej rodziny oraz osób korzystających z pomocy społecznej,
- 2) umożliwienie osobom i rodzinom przezwyciężenia trudnych sytuacji życiowych,

- 3) pozyskiwanie środków finansowych na zaspokojenie niezbędnej infrastruktury pomocowej,
- 4) uświadomienie konieczności organizowania alternatywnych form pomocy w stosunku do pomocy finansowej i rzeczowej, jak pomoc sąsiedzka, wolontariat, poradnictwo,
- 5) stopniowe ograniczanie liczby osób korzystających z pomocy społecznej w związku z ich usamodzielnieniem,
- 6) stworzenie warunków sprzyjających umocnieniu się rodziny oraz podnoszeniu jakości życia.

Priorytet 3

Współpraca z organizacjami pozarządowymi, kościołem, grupami wsparcia i innymi instytucjami.

Działanie 1.3.1.

- współdziałanie i wspieranie organizacji pozarządowych w realizacji programów z zakresu pomocy społecznej.

Działanie 1.3.2.

- podjęcie działań w celu utworzenia Dziennego Ośrodka Wsparcia dla ludzi starszych we współpracy z Towarzystwem im. św. Brata Alberta w Dynowie.

Działanie 1.3.3.

- współpraca w zakresie tworzenia punktów wolontariatu, klubów integracji społecznej oraz Centrum Integracji Społecznej.

Działanie 1.3.4.

- organizowanie spotkań otwartych dla pracowników pomocy społecznej, władz samorządowych i organizacji pozarządowych w celu wypracowania wspólnych stanowisk w rozwiązywaniu problemów społecznych.

Działanie 1.3.5.

- szersze włączanie organizacji pozarządowych, kościelnych i wolontariuszy w działania na rzecz społeczności lokalnej.

Działanie 1.3.6.

- dalszy rozwój grup samopomocy oraz udzielenie im fachowej pomocy, szczególnie w początkowym okresie ich działalności.

Działanie 1.3.7.

- synchronizacja działań służb społecznych i sektora pozarządowego w rozwiązywaniu problemów społecznych.

Efekty złożonych działań:

- 1) Sprawnie działający system wsparcia w mieście
- 2) Rozwój różnych form opieki środowiskowej
- 3) Rozwój form poradnictwa specjalistycznego
- 4) Wypracowanie zasad współpracy pomiędzy organizacjami społecznymi, samorządem lokalnym i środowiskiem pomocy społecznej

Priorytet 4

Zapobieganie bezdomności wśród mieszkańców Dynowa

Pomoc osobom bezdomnym i zagrożonym bezdomnością jest zadaniem własnym gminy o charakterze obowiązkowym. Zgodnie z ustawą o pomocy społecznej, działaniami tymi powinien zająć się MOPS oraz organizacje pozarządowe realizujące swe cele statutowe. Gmina ma różnego rodzaju formy wsparcia osób bezdomnych i zagrożonym bezdomnością. Podczas ogólnopolskiego badania ilości osób bezdomnych, które odbyło się w nocy z 7-8.02.2013 r. w mieście Dynów była 1 osoba bezdomna. Osoba bezdomna według ustawy o pomocy społecznej to osoba niezamieszkująca w lokalu mieszkalnym w rozumieniu przepisów o ochronie praw lokatorów i mieszkaniowym zasobie gminy i niezameldowana na pobyt stały, w rozumieniu przepisów o ewidencji ludności i dowodach osobistych, a także osoba niezamieszkująca w lokalu mieszkalnym i zameldowana na pobyt stały w lokalu, w którym nie ma możliwości zamieszkania.

Kierunki działań:

Działanie 1.4.1.

- wyodrębnienie jednostek i grup społecznych, których sytuacja społeczna wymaga podjęcia wobec nich działań o charakterze profilaktycznym oraz rozpoznanie źródeł krytycznych sytuacji życiowych.

Działanie 1.4.2.

- opracowanie indywidualnego programu działania, koncentrującego się bezpośrednio na zapobieganiu bezdomności tych osób i grup społecznych.

Działanie 1.4.3.

- współdziałanie samorządowych i pozarządowych podmiotów polityki społecznej, przy nowatorskich rozwiązaniach zapobiegających bezdomności.

Działanie 1.4.4.

- wspieranie instytucji poradnictwa obywatelskiego i orzecznictwa, zapewniających pomoc osobom zagrożonym bezdomnością w ich dostępie do usług społecznych oraz w obronie ich interesów.

Działanie 1.4.5.

- prowadzenie pracy socjalnej z osobami zagrożonymi bezdomnością
 - udzielenie pomocy w rozwiązywaniu problemów rodzinnych
 - organizowanie pomocy sąsiedzkiej
 - aktywizowanie i pomoc w znalezieniu zatrudnienia
 - poradnictwo w zakresie możliwości pomocy w opłacie czynszu (dodatki mieszkaniowe, zasiłki celowe), informacje o możliwości zmiany mieszkań.

Działanie 1.4.6.

- przekazywanie pewnych obszarów problemowych w formie zadań, organizacjom pozarządowym (zapewnienie schronienia), w tym Towarzystwu im. św. Brata Alberta w Dynowie, prowadzącym miejsca schroniskowe dla osób bezdomnych.

Działanie 1.4.7.

- uruchomienie jadłodajni dla osób potrzebujących.

Działanie 1.4.8.

- tworzenie mieszkań readaptacyjnych (chronionych, wspieranych) oraz socjalnych dla zagrożonych bezdomnością. Stwarzanie możliwości zamiany mieszkań na tańsze, tworzenie możliwości częściowego odprowadzania zaległości czynszowych.

Działanie 1.4.9.

- reintegracja społeczna i zawodowa poprzez organizowanie zatrudnienia socjalnego dla osób zagrożonych bezdomnością.

Przewidywane efekty działania zjawiska:

- 1) Doprowadzenie do przezwyciężenia wykluczenia społecznego osób zagrożonych bezdomnością oraz kompleksowa pomoc w wyjściu z trudnej sytuacji,
- 2) Współpraca organów samorządowych w partnerstwie z podmiotami niepublicznymi w zakresie zapobiegania bezdomności.
- 3) Ograniczenie zjawiska eksmisji tj. prawnego nakazu opuszczenia lokali mieszkalnych z tytułu zaległości czynszowych.
- 4) Wspieranie budowania zintegrowanego systemu współpracy służb publicznych w zapewnianiu wsparcia osobom zagrożonym bezdomnością.
- 5) Rozwój taniego budownictwa, zwiększanie zasobów lokali socjalnych dla potrzeb osób o niskich dochodach.

Priorytet 5

Stale podnoszenie poziomu kwalifikacji i doskonalenie zawodowe pracowników socjalnych.

Szczególnie istotną kwestią w pomocy społecznej jest kształcenie i doskonalenie zawodowe pracowników socjalnych, co przyczyni się do unowocześnienia metod pracy socjalnej i pozwoli na twórcze rozwiązywanie problemów społecznych.

Działanie 1.5.1.

- upowszechnianie etatu zawodowego pracownika socjalnego oraz uświadomienie roli i zadań pracowników socjalnych w środowisku lokalnym.

Działanie 1.5.2.

- zwiększenie roli pracy socjalnej w działalności Ośrodka Pomocy Społecznej.

Działanie 1.5.3.

- ustawiczne szkolenia pracowników socjalnych służb społecznych, mające na celu zdobywanie stopni specjalizacji zawodowych, udział w sesjach szkoleniowych, konferencjach, warsztatach z zakresu samodoskonalenia i stałego podnoszenia kwalifikacji zawodowych.

Przewidywane efekty:

- 1) skuteczniejsze działanie pracowników służb społecznych, umożliwiające wykorzystanie ich wiedzy i doświadczeń zawodowych z jednoczesnym wprowadzeniem nowych treści teoretycznych z ich praktycznym zastosowaniem,

- 2) podniesienie jakości usług oferowanych przez OPS,
- 3) podniesienie statusu zawodowego pracownika socjalnego,
- 4) podniesienie efektywności funkcjonowania pomocy społecznej.

Realizatorzy:

- 1) Miejski Ośrodek Pomocy Społecznej w Dynowie
- 2) Urząd miasta Dynów
- 3) organizacje pozarządowe
- 4) Powiatowe Centrum Pomocy Rodzinie w Rzeszowie
- 5) Powiatowy Urząd Pracy w Rzeszowie

Źródła finansowania:

- 1) środki budżetowe gminy
- 2) środki budżetowe państwa
- 3) środki unijne
- 4) środki pozabudżetowe

Cel strategiczny II

Przeciwdziałanie bezrobociu – aktywizacja społeczno – zawodowa osób bezrobotnych oraz eliminowanie negatywnych skutków psychospołecznych bezrobocia.

Jednym z najważniejszych priorytetów pomocy społecznej jest pomoc osobom i rodzinom, które przeżywają trudności z powodu bezrobocia. Pomoc ta ma na celu wyprowadzenie osób i rodzin z trudnej sytuacji życiowej oraz zapobieganie marginalizacji osób dotkniętych bezrobociem. Służyć temu mają różnorodne formy aktywności zawodowej skierowane do osób bezrobotnych i zagrożonych bezrobociem. Z doświadczenia pomocy społecznej wynika, że nie wystarczy pomagać osobom bezrobotnym wyłącznie poprzez świadczenia pieniężne. Skutecznym sposobem reintegracji społecznej jest tworzenie im warunków do wykorzystania drzemiących w nich właściwości psychofizycznych, kwalifikacji zawodowych, aktywności w rozwiązywaniu ich trudnej sytuacji. Programy i projekty podejmowane przez służby zatrudnienia dla zapobiegania lub ograniczenia poziomu bezrobocia wśród wybranych, najbardziej zagrożonych grup bezrobotnych określa się jako środki aktywne. Należą do nich: szkolenia, subsydiowane zatrudnienie, staże

zawodowe i różnego rodzaju ulgi dla zatrudniających osoby bezrobotne. Programy te powinny prowadzić w krótszym lub dłuższym okresie do trwałego zatrudnienia i tak, w zależności od stopnia w jakim się temu celowi przysługują określa się ich efektywność. Szkolenia organizowane przez urzędy pracy polegają na udzieleniu pomocy osobom bezrobotnym i zagrożonym utratą pracy, w uzyskaniu kwalifikacji dostosowanych do potrzeb rynku pracy. Na naszym terenie w/w zagadnieniami zajmuje się Powiatowy Urząd Pracy w Rzeszowie, Centrum Aktywizacji Zawodowej oraz Gminne Centra Pomocy. Wyodrębnienie obszaru bezrobocia w niniejszej strategii, wynika z diagnozy sytuacji społeczno – gospodarczej miasta Dynów. Obserwuje się pogłębiające zjawisko „dziedziczenia” bezrobocia w rodzinach, narastającą degradację społeczno - zawodową i poszerzający się obszar ubóstwa rodzin i osób, których charakteryzuje mała mobilność zawodowa, roszczeniowa postawa wobec instytucji pomocy społecznej i organów samorządowych oraz niechęć do współpracy na rzecz zmiany swojej sytuacji. W związku z tym konieczne jest stworzenie sprawnego systemu przeciwdziałania i zapobiegania skutkom bezrobocia, a osiągnięciu tego celu mają służyć następujące działania:

Priorytet 1 Budowa sieci współpracy organów samorządowych oraz organizacji działających na rzecz rozwiązywania problemów bezrobocia.

Działanie 2.1.1.

- rozwój współpracy między MOPS Dynów, Powiatowym i Wojewódzkim Urzędem Pracy w Rzeszowie, Gminnym Centrum Pracy w Dynowie i Centrum Aktywizacji Zawodowej w Rzeszowie.

Działanie 2.1.2.

- nawiązanie współpracy z OHP w Rzeszowie jako jednostką wyspecjalizowaną w działaniach na rzecz młodzieży, ze szczególnym uwzględnieniem młodzieży do 25 roku życia, zagrożonej wykluczeniem społecznym oraz bezrobociem.

Działanie 2.1.3.

- nawiązanie współpracy z agencjami zatrudnienia tj. niepublicznymi jednostkami organizacyjnymi świadczącymi usługi w zakresie poradnictwa personalnego i pracy tymczasowej.

Działanie 2.1.4.

- dalsza współpraca z Wojewódzkim i Powiatowym Urzędem Pracy w Rzeszowie –

w realizacji projektu „Czas na aktywność w mieście Dynów w organizacji kursów, szkoleń i poradnictwa zawodowego dla osób bezrobotnych i zagrożonych bezrobociem.

Priorytet 2 Tworzenie warunków do rozwoju lokalnego rynku pracy.

Działanie 2.2.1.

- zawieranie porozumień i lokalnych partnerstw w celu wspólnego realizowania programów pomocowych, z wykorzystaniem funduszy strukturalnych (np. poprzez Związek Gmin).

Działanie 2.2.2.

- udzielanie pomocy w tworzeniu małych firm poprzez lokalny system ulg podatkowych, uzależniony od zatrudnienia osób bezrobotnych.

Działanie 2.2.3.

- promowanie i wspieranie wolontariatu jako przygotowania do podjęcia pracy zawodowej.

Działanie 2.2.4.

- wspieranie przedsiębiorców w działaniach zmierzających do rozwoju firm, poprzez szeroki dostęp do informacji na temat możliwych źródeł finansowania oraz przygotowanie terenów do pozarolniczej działalności gospodarczej.

Działanie 2.2.5.

- szeroka promocja miasta, szczególnie w zakresie działań zmierzających do rozwoju gospodarczego i zainteresowania zewnętrznych inwestorów lokalnymi możliwościami.

Działanie 2.2.6.

- wykorzystanie atutów turystyczno – wypoczynkowych gminy, poprzez rozwój infrastruktury okołoturystycznej.

Działanie 2.2.7.

- udzielanie pomocy bezrobotnym w poszukiwaniu pracy, bądź rozpoczęciu własnej działalności gospodarczej (system ulg i zwolnień podatkowych).

Priorytet 3 Aktywizacja społeczno – zawodowa bezrobotnych.

Działanie 2.3.1.

- wypracowania zasad współpracy pomiędzy MOPS Dynów, a Powiatowym Urzędem Pracy w zakresie upowszechnienia informacji o wolnych miejscach pracy, upowszechnianie informacji o usługach poradnictwa zawodowego i szkoleniach dla bezrobotnych.

Działanie 2.3.2.

- opracowanie i realizacja programów adresowanych dla bezrobotnych, finansowanych z Funduszu Pracy, Europejskiego Funduszu Społecznego, Europejskiego Funduszu Rozwoju Regionalnego.

Działanie 2.3.3.

- działania w kierunku umożliwienia podwyższenia kwalifikacji zawodowych osób bezrobotnych poprzez przekwalifikowanie zawodowe bezrobotnych na potrzeby rynku pracy.

Działanie 2.3.4.

- popularyzowanie wśród młodych bezrobotnych form zatrudnienia dofinansowywanych z Funduszu Pracy, jak: staże zawodowe oraz promowanie samozatrudnienia.

Działanie 2.3.5.

- aktywne pośrednictwo pracy poprzez umożliwienie szerokiego dostępu do informacji o wolnych miejscach pracy oraz bieżącą analizę rynku pracy.

Działanie 2.3.6.

- kierowanie do robót publicznych i prac interwencyjnych osób najbardziej zaangażowanych w poszukiwanie pracy.

Działanie 2.3.7.

- promowanie dobrych i skutecznych wzorców wychodzenia z bezrobocia.

Priorytet 4 Zapobieganie wykluczeniu społecznemu osób i rodzin objętych bezrobociem oraz ich integracja ze społeczeństwem.

Działanie 2.4.1.

- podjęcie działań zmierzających do przeciwdziałania zjawisku dziedziczenia bezrobocia w rodzinach.

Działanie 2.4.2.

- rozwój usług socjoterapeutycznych w celu wykształcenia odpowiedzialności za własny los i umiejętność przystosowania się do życia we współczesnej rzeczywistości u osób z rodzin o długotrwałym bezrobociu.

Działanie 2.4.3.

- realizacja programów wyrównujących szanse edukacyjne dzieci i młodzieży z rodzin najbiedniejszych (system stypendialny).

Działanie 2.4.4.

- prowadzenie intensywnej pracy socjalnej mającej na celu mobilizowanie bezrobotnych klientów do poszukiwania zatrudnienia, szkolenia zawodowego oraz działań do usamodzielnienia się i wyjścia z kręgu pomocy społecznej.

Działanie 2.4.5.

- zawieranie z bezrobotnymi klientami kontraktów socjalnych, określających zasady współpracy pomiędzy OPS, a osobami bezrobotnymi, w celu ich aktywizacji do samodzielnego poszukiwania zatrudnienia.

Działanie 2.4.6.

- przygotowanie pracowników socjalnych do rozwiązywania problemów osób poszukujących pracy, poprzez prowadzenie przedsięwzięć mających na celu organizowanie szkoleń w zakresie aktywizowania bezrobotnych do samodzielnego poszukiwania pracy oraz wspierania przedsięwzięć mających na celu inicjowanie różnorodnych form dla tej grupy osób.

Pracownicy socjalni koordynują działania na rzecz osób bezrobotnych, rozwiązując problemy bezrobocia systemowo, czyli z uwzględnieniem całej rodziny. Pozostające w dyspozycji MOPS-u środki finansowe na pomoc materialną stanowiąc będą ważny instrument pomocy dla osób bezrobotnych. W pierwszej kolejności środki te będą wydawane na ochronę przed skutkami bezrobocia, tj. dożywanie dzieci w stołówkach szkolnych, stypendia szkolne, zasiłki okresowe i inne formy wsparcia materialnego zapobiegające pogłębianiu ubóstwa w tej grupie osób. Obok wsparcia materialnego dla bezrobotnych, ważne jest również prowadzenie intensywnej pracy socjalnej, której celem jest wzmocnienie postaw aktywnych i kształtowanie u bezrobotnego odpowiedzialności za swój los i umiejętności przystosowania się do samodzielnego życia w obecnej rzeczywistości.

Efekty założonych celów:

- 1) Zwiększenie aktywności osób bezrobotnych.
- 2) Stałe zmniejszenie się wskaźnika osób długotrwale bezrobotnych.
- 3) Integracja działań organów samorządu gminnego, OPS oraz instytucji i organizacji społecznych na rzecz aktywizacji lokalnego runku pracy.

Źródła finansowania:

- budżet gminy,

- budżet powiatu,
- budżet państwa,
- fundusze Unii Europejskiej.

Cel strategiczny III

Ochrona warunków i jakości życia oraz statutu społecznego osób niepełnosprawnych, ze szczególnym uwzględnieniem osób ze schorzeniami psychicznymi.

Osoby niepełnosprawne potrzebują więcej wsparcia ze strony społeczeństwa by móc osiągnąć takie same warunki do życia jak inni mieszkańcy miasta Dynowa. Wsparcie to nie może być przywilejem, lecz przysługującym prawem. Władze lokalne odpowiadają za wiele obszarów rzutujących na jakość życia swoich obywateli. Opracowanie polityki działań na rzecz osób niepełnosprawnych przy udziale organizacji samych zainteresowanych będzie skutkować działaniami racjonalnymi i efektywnymi. Wsparcie dla osób niepełnosprawnych opiera się na ONZ – owskich zasadach, które formułują wytyczne w zakresie polityki dotyczącej niepełnosprawności oraz propozycje konkretnych działań. Zasady, których jest 22 nie są prawem obowiązującym, mogą służyć jako podstawa opracowania daleko idącej polityki eliminującej ryzyko dyskryminacji osób niepełnosprawnych. Spośród 22 zasad można wyodrębnić 6 nadrzędnych:

- zasada 1 - kształtowanie wiadomości
- zasada 3 - rehabilitacja
- zasada 5 - dostępność
- zasada 14 - kreowanie polityki i planowanie
- zasada 18 - organizacje osób niepełnosprawnych
- zasada 19 - szkolenie personelu

W/w zasady powinny być wprowadzane w życie w pierwszej kolejności. Przy konstruowaniu strategii należy wziąć pod uwagę również działania Unii Europejskiej, na rzecz osób niepełnosprawnych: walkę z dyskryminacją, przeciwdziałanie negatywnym skutkom społecznym, zatrudnianie osób niepełnosprawnych, tworzenie miejsc pracy, likwidacja barier architektonicznych w budynkach użyteczności publicznej, wsparcie w edukacji i uzyskaniu niezależnego życia. Opierając się na powyższych dokumentach i posiłkując się diagnozą środowiskową osób niepełnosprawnych, przewiduje się następujące priorytety w działaniach na rzecz osób niepełnosprawnych.

Priorytet 1

Podnoszenie świadomości społecznej na temat osób niepełnosprawnych oraz ich uprawnień, kształtowanie pozytywnych postaw wobec niepełnosprawności.

Działanie 3.1.1.

- propagowanie społecznej akceptacji i integracji osób niepełnosprawnych, ze szczególnym uwzględnieniem osób ze schorzeniami psychicznymi, w miejscu zamieszkania jak i w szerszym środowisku.

Działanie 3.1.2.

- rozwój edukacji społecznej, sprzyjającej kształtowaniu poczucia odpowiedzialności za integrację w środowisku lokalnym.

Działanie 3.1.3.

- propagowanie idei organizowania się osób niepełnosprawnych.

Działanie 3.1.4.

- rozpowszechnianie informacji o prawach i uprawnieniach osób niepełnosprawnych oraz dostępnych formach pomocy za pośrednictwem internetu oraz mediów lokalnych, rozpowszechnianie informatorów dotyczących organizacji pozarządowych zajmujących się problematyką niepełnosprawności.

Działanie 3.1.5.

- organizowanie spotkań z przedstawicielami organizacji pozarządowych działających na rzecz osób niepełnosprawnych, pomoc w tworzeniu grup wsparcia oraz grup samopomocowych.

Działanie 3.1.6.

- wspierania aktywnego udziału osób niepełnosprawnych w życiu społecznym – kultura, sport, turystyka.

Działanie 3.1.7.

- wspieranie organizacji pozarządowych (w tym Stowarzyszenie na Rzecz Osób Niepełnosprawnych w Dynowie) w działaniach na rzecz poprawy jakości życia osób niepełnosprawnych, ich uspołecznienia i aktywizacji w miejscu zamieszkania

Priorytet 2

Zapewnienie osobom niepełnosprawnym środowiskowego wsparcia i pomocy oraz zwiększenie dostępu do usług społecznych

Działanie 3.2.1.

- podjęci starań w celu przeszkolenia pracowników pomocy społecznej w posługiwaniu się językiem migowym przy kontaktach z osobami niesłyszącymi.

Działanie 3.2.2.

- podniesienie standardu świadczonych osobom niepełnosprawnym usług opiekuńczych w miejscu ich zamieszkania oraz specjalistycznych usług opiekuńczych dla osób ze schorzeniami psychicznymi.

Działanie 3.2.3.

- wspieranie profesjonalnych form pomocy na rzecz osób niepełnosprawnych, przy udziale wolontariuszy.

Działanie 3.2.4.

- podjęcie działań mających na celu tworzenie mieszkań chronionych dla osób niepełnosprawnych w celu przeciwdziałania instytucjonalizacji tej grupy osób.

Działanie 3.2.5.

- organizowanie wypoczynku wakacyjnego dla dzieci niepełnosprawnych, pomoc w organizacji kursów rehabilitacyjnych.

Priorytet 3

Zapewnienie osobom niepełnosprawnym prawa do życia w środowisku wolnym od barier funkcjonalnych

Działanie 3.3.1.

- umożliwienie swobodnego i samodzielnego poruszania się w mieszkaniu i korzystaniu z jego urządzeń, poprzez udzielenie pomocy w pozyskiwaniu środków finansowych na dostosowanie mieszkań dla potrzeb osób niepełnosprawnych.

Działanie 3.3.2.

- umożliwienie osobom niepełnosprawnym swobodnego dostępu do obiektów użyteczności publicznej poprzez:
 - bezwzględne przestrzeganie przy zatwierdzaniu projektów budowlanych dostępności

- dla osób na wózkach inwalidzkich, zgodnie z obowiązującym prawem budowlanym,
- stopniowe likwidowanie barier architektonicznych w obiektach użyteczności, szczególnie w obiektach urzędów, instytucji i placówek miejskich (w tym Urzędu Miasta Dynów i MOPS Dynów).

Działanie 3.3.3.

- umożliwienie osobom niepełnosprawnym swobodnego i samodzielnego poruszania się w terenie zabudowanym poprzez:
 - eliminację schodów i stopni wzdłuż chodników i ciągów pieszych,
 - obniżenie krawężników na przejściach dla pieszych,
 - wydzielania i oznakowanie miejsc parkingowych dla osób niepełnosprawnych.

Priorytet 4

Rozwój dziennych form wsparcia dla osób ze schorzeniami psychicznymi poprzez modernizację i poszerzenie działalności Środowiskowego Domu Samopomocy w Dynowie

Działanie 3.4.1.

- modernizacja budynku ŚDS, wykonanie prac remontowych (remont wejścia głównego oraz wejść bocznych), prace remontowe w pomieszczeniach (modernizacja pomieszczeń terapeutycznych).

Działanie 3.4.2.

- rozwój infrastruktury ŚDS:
 - doposażenie gabinetu rehabilitacji ruchowej,
 - doposażenie istniejących pracowni terapeutycznych,
 - wprowadzanie innowacyjnych rozwiązań terapeutycznych zgodnie z kierunkami terapii.

Działanie 3.4.3.

- doskonalenie zawodowe zespołu opiekuńczo – terapeutycznego ŚDS poprzez:
 - udział w szkoleniach podnoszących standard świadczonych usług,
 - zdobywanie nowych umiejętności,
 - doskonalenie kadry.

Działanie 3.4.4.

- promocja zdrowia psychicznego, poprzez:
 - rozwój opieki psychiatrycznej – pozyskanie lekarza psychiatry na potrzeby ŚDS,

- rozwój działalności klubu wsparcia „Bądźmy razem” dla osób z zaburzeniami psychicznymi i ich rodzin.

Działanie 3.4.5.

- przystosowanie uczestników ŚDS dla potrzeb rynku pracy dla osób niepełnosprawnych poprzez:
 - pomoc w zdobywaniu nowych umiejętności,
 - organizowanie szkoleń
 - prowadzenie różnorodnych treningów umiejętności społecznych.

Działanie 3.4.6.

- pozyskiwanie środków finansowych na rozwój i doskonalenie bieżącej działalności ŚDS:
 - przygotowywanie wniosków na realizację zadań z zakresu działalności ŚDS.

Działanie 3.4.7.

- rozwój współpracy pomiędzy sektorem publicznym i pozarządowym (w tym ze Stowarzyszeniem na Rzecz Osób Niepełnosprawnych w Dynowie):
 - organizacja wolontariatu
 - integracja osób niepełnosprawnych psychicznie ze środowiskiem lokalnym.

Cel strategiczny IV

Budowa systemu wsparcia dla osób w wieku poprodukcyjnym

Opis problemu. Starzenie się społeczeństwa staje się problemem powszechnym we współczesnym świecie. Rola i pozycja człowieka starego w nowoczesnym, zmodernizowanym społeczeństwie bardzo się zmieniła. Obecnie nie do końca można sprecyzować pojęcie – człowiek stary. Wiek biologiczny nie zawsze jest tożsamy ze zmianami psychofizycznymi, dlatego przyjmujemy, że pojęciem tym będziemy nazywać ludzi w wieku poprodukcyjnym, czy też emerytalnym. Okres ten staje się czasem wyciszenia, zasłużonego wypoczynku za pracę zawodową, wychowanie dzieci, ale często też z chwilą przejścia na emeryturę pogarsza się wskaźnik jakości życia. Trzeba pamiętać o tym, że starzenie się jest procesem, dlatego też nie powinien to być okres wycofywania się człowieka z życia społecznego, kulturalnego i towarzyskiego, ponieważ może to spowodować osamotnienie i izolację.

Ludzie starzy stanowią w naszym społeczeństwie liczną grupę, dlatego ich potrzeb nie można zignorować, czy też pominąć. Przedłużanie się życia ludzkiego, zmiany

biologiczne i psychiczne implikują konieczność pomocy ze strony innych osób, ponieważ ludzie Ci mają problemy i trudności w samodzielnym wykonywaniu podstawowych potrzeb życia codziennego, cierpią na brak aktywności, izolację i osamotnienie.

Mając na uwadze strukturę rodzin w naszym mieście, które nie są w pełni wydolne w zaspokojeniu potrzeb swoich najstarszych członków, istnieje potrzeba zbudowania pewnego systemu pomocy, który będzie uwzględniał najważniejsze potrzeby ludzi w wieku emerytalnym, do którego zakłada się następujące priorytety działania.

Priorytet 1

Poprawa jakości życia oraz zwiększanie udziału ludzi starych w życiu społecznym, a tym samym przeciwdziałanie izolacji i wykluczeniu społecznemu.

Działanie 4.1.1.

- stałe diagnozowanie potrzeb i bezpieczeństwa socjalnego ludzi starych.

Działanie 4.1.2.

- podjęcie działań w celu zminimalizowania barier architektonicznych w budynkach użyteczności publicznej.

Działanie 4.1.3.

- aktywizowanie ludzi starych poprzez wspieranie różnych form działalności i inicjatyw (pomoc w rozwijaniu różnych form twórczości np. rękodzieło,. Wspieranie programów zwiększających udział ludzi starych w turystyce, rekreacji i rehabilitacji) we współpracy z Miejskim Ośrodkiem Kultury w Dynowie, Miejską Biblioteką w Dynowie, Towarzystwem Gimnastycznym „Sokół” w Dynowie.

Działanie 4.1.4.

- Współpraca z organizacjami pozarządowymi (w tym z Towarzystwem św. Brata Alberta w Dynowie) w zakresie organizacji wsparcia dla ludzi starszych.

Działanie 4.1.5.

- aktywizowanie rodziny do zainteresowania się problemami ludzi starych.

Działanie 4.1.6.

- aktywizowanie środowisk lokalnych do działań samopomocowych – tworzenie grup samopomocowych, inicjowanie pomocy sąsiedzkiej.

Działanie 4.1.7.

- włączenie osób starszych do czynnego uczestnictwa w różnych dziedzinach życia

społeczności lokalnej (praca w komitetach osiedlowych, ogrodach działkowych, organizacjach pozarządowych).

Działanie 4.1.8.

- współpraca z policją, strażą pożarną, służbami społecznymi w zakresie ochrony osób starszych.

Priorytet 2

Zapewnienie pomocy finansowej i rzeczowej umożliwiającej godne życie oraz zaspokojenie potrzeb właściwych dla wieku i stanu zdrowotnego

Działanie 4.2.1.

- pomoc finansowa dla osób będących w trudnej sytuacji materialnej (zasiłki celowe na dofinansowanie zakupu, leków, opału).

Działanie 4.2.2.

- wypłacanie dodatków mieszkaniowych.

Działanie 4.2.3.

- dostarczanie obiadów do miejsca zamieszkania osób starszych, stosownie do potrzeb w tym zakresie.

Priorytet 3

Rozwój systemu usług opiekuńczych, pozwalającego zapewnić osobom starszym (w zależności od potrzeb) pomoc w czynnościach codziennych, w korzystaniu z usług rehabilitacyjnych, medycznych i socjalnych.

Działanie 4.3.1.

- rozszerzenie usług pielęgnacyjnych i opiekuńczych dla osób starszych w miejscu zamieszkania (usługi pielęgnacyjne, rehabilitacyjne, specjalistyczne usługi opiekuńcze dla osób zaburzeniami psychicznymi).

Działanie 4.3.2.

- opracowanie standardów świadczonych usług opiekuńczych oraz dostosowanie ich do zakresu indywidualnych potrzeb osób starszych.

Działanie 4.3.3.

- określenie w drodze stosownej uchwały Rady Miasta Dynowa, szczegółowych warunków częściowego lub całkowitego zwalniania z opłat, jak również trybu ich pobierania.

Działanie 4.3.4.

- dostosowanie odpłatności za usługi opiekuńcze do możliwości finansowych ludzi starszych.

Działanie 4.3.5.

- zapewnienie osobom starszym kompleksowej opieki medycznej, rehabilitacyjnej i socjalnej.

Działanie 4.3.6.

- rozwój form pomocy w okresowym wyręczaniu opiekunów rodzinnych.

Działanie 4.3.7.

- ustawiczne szkolenie profesjonalnych kadr i wolontariuszy zajmujących się opieką środowiskową:
 - pracownicy socjalni
 - opiekunki

Działanie 4.3.8.

- zapewnienie dostępu do opieki paliatywnej – rozwijanie współpracy z Zakładem Opiekuńczo Leczniczym w Dynowie w zakresie opieki nad osobami przewlekle chorymi i starymi.

Działanie 4.3.9.

- dostosowanie struktury i wielkości pomocy instytucjonalnej (Dom Pomocy Społecznej) do faktycznych potrzeb ludzi starszych i możliwości finansowych gminy.

Działanie 4.3.10.

- podejmowanie działań celu zapewnienia właściwej opieki zdrowotnej nad osobami starszymi, umożliwia przeżycie większej liczby lat w pełnym zdrowiu.

Przewidywane efekty:

1. Respektowanie praw osób starszych do godnego życia w społeczeństwie.
2. Zapewnienie komfortu psychicznego i poczucie bezpieczeństwa osobom starszym przez zabezpieczenie ich funkcjonowania w środowisku lokalnym.
3. Zagospodarowanie czasu wolnego osób starszych.
4. Włączenie osób starszych do życia w lokalnej społeczności, a tym samym zapobieganie osamotnieniu i wykluczeniu społecznemu.

Realizatorzy:

- Urząd Miasta Dynów
- MOPS Dynów
- Towarzystwo św. Brata Alberta w Dynowie
- PCPR w Rzeszowie
- organizacje pozarządowe
- Policja
- placówki służby zdrowia

Fundusze:

- budżet gminy
- budżet województwa
- środki zewnętrzne z Unii Europejskiej

Cel strategiczny V**Profilaktyka i przeciwdziałanie uzależnieniom i przemocy w rodzinie oraz pomoc na rzecz rodzin i dzieci z problemami wychowawczymi**

Rodzina jest podstawową komórką społeczną, która powinna zaspokoić potrzeby każdego z jej członków. Jest miejscem, gdzie człowiek wchodzi w podstawowe dla siebie związki z innymi ludźmi, uczy się bliskości emocjonalnej, odpowiedzialności, współżycia w grupie. Teoria motywacji ludzkiej wg A. Masłowa odzwierciedla jak istotne dla człowieka jest zaspokajanie potrzeb życiowych. Realizacja potrzeb życiowych niższego rzędu, wyzwala w człowieku dalsze potrzeby oraz dążenia do zaspokojenia. Ten proces odgrywa zasadniczą rolę w rozwoju i samorealizacji każdego człowieka, dlatego też zaspokojenie tych potrzeb powinna gwarantować rodzina. Jeżeli związek pomiędzy rodziną jest zdrowy i funkcjonalny, to dzieci wychowujące się w tej rodzinie mają możliwość prawidłowego rozwoju. Przez kontakt z matką i ojcem dziecko zaspokaja swoją potrzebę bezpieczeństwa, miłości i przynależności, na bazie tej interwencji buduje ono swoją tożsamość, tworząc podwaliną pod swoją przyszłość jako dorosłego człowieka. Rodzina wywiera istotny wpływ na kształtowanie się postaw, aspiracji, systemów wartości. Nieprawidłowe funkcjonowanie rodziny, błędne lub złe wypełnianie ról społecznych powoduje jej destrukcję. Następuje przekazywanie złych wzorów z którymi identyfikują

i utożsamiają się dzieci. W rodzinie dotkniętej dysfunkcją, często występują u dzieci kłopoty z nauką, problemy wychowawcze, uzależnienia, aż do wkroczenia na drogę przestępstwa. W rodzinach zaburzonych brakuje umiejętności tworzenia właściwego klimatu rodzinnego, rozładowywania napięć powstałych poza domem, właściwych wzorców komunikacji i dawania poczucia bezpieczeństwa. Dlatego też niezbędne jest podjęcie działań mających na celu likwidację przyczyn dysfunkcji rodzinnych oraz wspieranie i usprawnianie systemu wsparcia rodziny.

Priorytet 1

Doskonalenie systemu pomocy dziecku oraz zapobieganie dysfunkcjom patologicznym w rodzinie.

Działanie 5.1.1.

- opracowanie gminnego programu wspierania rodziny.

Działanie 5.1.2.

- działania w kierunku poprawy funkcjonowania rodzin – wsparcie rodzin w wychowaniu oraz edukacji dzieci.

Działanie 5.1.3.

- wspieranie w ponoszeniu kosztów utrzymania i wychowania dzieci poprzez:

- 1) pomoc materialna i rzeczowa (zgodnie z ustawą o pomocy społecznej) dla rodzin będących w trudnej sytuacji materialnej
- 2) świadczenia rodzinne
- 3) stypendia szkolne
- 4) dodatki mieszkaniowe
- 5) dożywianie dzieci w stołówkach szkolnych

Działanie 5.1.4.

- wspomaganie rodziców w pełnieniu funkcji opiekuńczych i wychowawczych, prowadzące do utrzymania dziecka w rodzinie, a w szczególności poprzez:

- 1) pomoc rodzinom niewydolnym wychowawczo w przezwyciężeniu problemów opiekuńczo – wychowawczych przez wzmocnienie ich funkcji,
- 2) zapewnienie dzieciom i młodzieży odpowiednich warunków do życia i rozwoju, zgodnie z ich potrzebami i przysługującymi im prawami,
- 3) pomoc młodzieży w życiowym usamodzielnieniu poprzez nabycie umiejętności

społecznych umożliwiających im prawidłową adaptację społeczną.

Działanie 5.1.5.

- zapewnienie opieki i wychowania dzieciom pozbawionym częściowo lub całkowicie opieki rodziców:

- 1) zagwarantowanie dzieciom właściwych warunków opiekuńczo – wychowawczych poprzez umieszczanie w prorodzinnych formach opieki, najbardziej zbliżonych do środowiska rodzinnego (rodziny zastępcze), lub w formach instytucjonalnych odpowiedni do diagnozy dziecka.
- 2) reintegracja rodziny poprzez ponowne podjęcie funkcji opiekuńczo – wychowawczych przez rodzinę biologiczną dziecka, po przezwyciężeniu problemów życiowych stanowiących przyczynę umieszczenia dziecka poza rodziną oraz odtworzenie i wzmocnienie funkcji rodziny biologicznej.

Działanie 5.1.6.

- aktywne rozwiązywanie sytuacji kryzysowej w rodzinie poprzez:

- 1) objęcie opieką psychologiczną i pedagogiczną rodziny kryzysowej,
- 2) wsparcie instytucjonalne rodziny pozostającej w kryzysie.

Działanie 5.1.7.

- działa z zakresu pracy socjalnej:

- 1) wypracowanie zasad współpracy z rodzinami dysfunkcyjnymi (kontrakty, poradnictwo, aktywizacja osób i rodzin)

Działanie 5.1.8.

- systematyczna współpraca z wymiarem sprawiedliwości właściwym ze względu na położenie ośrodka, w szczególności:

- 1) z sądem rodzinnym,
- 2) kuratorami sądowymi dla dzieci i młodzieży.

Działanie 5.1.9.

- współpraca z organizacjami pozarządowymi w tym ze Stowarzyszeniem Osób Niepełnosprawnych i Towarzystwem św. Brata Alberta w Dynowie, na rzecz dzieci i młodzieży z rodzin dysfunkcyjnych.

Działanie 5.1.10.

- systematyczne współdziałanie OPS z placówkami oświatowymi w celu bieżącej analizy sytuacji dzieci i młodzieży uczęszczającej do szkół, a w szczególności pojawiającym się patologiom.

Działanie 5.1.11.

- stałe podnoszenie kwalifikacji pracowników socjalnych do działań z zakresu pracy socjalnej na rzecz osób i rodzin:

- 1) specjalizacja pracowników socjalnych, która pozwoli na bardziej kompleksową i profesjonalną pomoc w rozwiązywaniu problemów rodzin z trudnościami opiekuńczo – wychowawczymi,
- 2) zwiększenie pomocy psychologicznej – terapia rodzin, wsparcie indywidualne rodziny pozostającej w kryzysie,
- 3) zatrudnienie asystentów rodziny.

Priorytet 2

Przeciwdziałanie przemocy w rodzinie i tworzenie systemu wsparcia dla ofiar przemocy

Przemoc domową, zwaną też przemocą w rodzinie, można zdefiniować jako zamierzone i wykorzystujące przewagę sił działania skierowane przeciw członkom rodziny, które narusza prawa i dobra osobiste, powodując cierpienie i szkody. Interwencja w sprawach przemocy domowej jest trudnym zadaniem i wymaga współpracy wielu służb społecznych. Powstrzymywanie sprawców przemocy domowej i pomaganie ofiarom musi być prowadzone na wiele sposobów. Oprócz interwencji policji, prokuratury, sądów, ważna jest pomoc psychologiczno – terapeutyczna oraz prawna. Pomaganie ofiarom przemocy domowej wymaga innego podejścia do zagadnienia niż w wypadku innych form przemocy, celem tych działań powinna być doraźna, natychmiastowa pomoc osobom pozostającym w sytuacji przemocy domowej, ofiarom przemocy, przede wszystkim kobietom i dzieciom, w celu zapobieżenia powstania lub pogłębienia się dysfunkcji tych osób, rodzin lub społeczności.

Działanie 5.2.1.

- badanie skali zjawiska przemocy w mieście z udziałem policji, pracowników socjalnych, pedagogów szkolnych, organizacji pozarządowych.

Działanie 5.2.2.

- podejmowanie skutecznych działań ograniczających przemoc w szkole:

1. profilaktyka
2. interwencja

3. terapia

Działanie 5.2.3.

- opracowanie i wdrażanie wsparcia dla ofiar przemocy, wsparcie dzienne w świetlicy socjoterapeutycznej, świetlicach szkolnych, terapia rodzin.

Działanie 5.2.4.

- zabezpieczenie schronienia i innych podstawowych potrzeb ofiarom przemocy w nagłych sytuacjach w Powiatowym Ośrodku Interwencji Kryzysowej.

Działanie 5.2.5.

- stosowanie procedury „Niebieskiej Karty” – jako sposobu postępowania z ofiarami przemocy.

Działanie 5.2.6.

- eliminowanie skutków przemocy w rodzinie poprzez:
 - 1) wskazanie możliwości rozwiązywania danego problemu, jak również udzielenie pomocy w przezwyciężeniu trudnej sytuacji rodzinnej wywołanej przemocą.
 - 2) pomoc bezpośrednia „tu i teraz” ofiarom przemocy
 - 3) organizowanie grup wsparcia dla osób dotkniętych przemocą.

Działanie 5.2.7.

- podnoszenie świadomości społecznej w celu zmiany stereotypów i postaw, które dopuszczają lub ignorują przemoc domową.

Priorytet 3

Ograniczenie zjawiska alkoholizmu oraz pomoc osobom i rodzinom dotkniętym problemem alkoholowym

Światowa Organizacja Zdrowia dla jednostki chorobowej wprowadziła termin „zespół uzależnień od alkoholu”. Jest to stan zmian psychicznych i zwykle także somatycznych, spowodowany nadużywaniem alkoholu, charakteryzującą się określonymi reakcjami, które z reguły obejmują skłonności do stałego lub okresowego używania alkoholu. Osoby niedojrzałe mają znacznie więcej problemów niż inni z pokonaniem różnorodnych trudności życiowych. Często sięgają po środki, które w ich mniemaniu ich wspomagają w lepszym funkcjonowaniu. Dla jednych są to leki, narkotyki, dla innych znacznie tańszy jest alkohol.

Narkomania jest określana jako uzależnienie od środków psychotropowych,

którymi są substancje chemiczne. Uzależnienie niezależnie od postaci wpływa destrukcyjnie na jednostkę, powodując jej marginalizację i wykluczenie społeczne. Problemy wynikające z uzależnienia są ściśle związane z innymi problemami społecznymi. Najczęściej spotykane zagrożenia to: zagrożenie życia, utrata miejsca pracy, przemoc w rodzinie, łamanie norm społecznych i prawnych.

Na terenie naszego miasta uzależnienia to przede wszystkim uzależnienia od alkoholu. To jeden z problemów społecznych z którymi najczęściej spotykają się pracownicy socjalni. Skala problemów wynikających z uzależnienia jest na tyle duża i poważna, że działania w tym zakresie regulowane są ustawą o wychowaniu w trzeźwości i przeciwdziałaniu alkoholizmowi (ustawa z dnia 26.10.1982 r. z późn. zm.), a na naszym terenie Miejskim Programem Profilaktyki i Rozwiązywania Problemów Alkoholowych.

Działanie 5.3.1.

- realizacja zadań przewidzianych ustawą o wychowaniu w trzeźwości i przeciwdziałaniu alkoholizmowi poprzez:

- 1) zwiększenie dostępności pomocy terapeutycznej dla osób uzależnionych od alkoholu,
- 2) udzielenie rodzinom, w których występują problemy alkoholowe pomocy psychologicznej, prawnej, a w szczególności ochrony przed przemocą w rodzinie,
- 3) prowadzenie profilaktycznej działalności informacyjnej i edukacyjnej w zakresie rozwiązywania problemów alkoholowych i przeciwdziałaniu narkomanii,
- 4) prowadzenie pozalekcyjnych zajęć sportowych, edukacyjnych, działania na rzecz dożywiania dzieci uczestniczących w pozalekcyjnych programach opiekuńczo – wychowawczych i terapeutycznych.

Działanie 5.3.2.

- wspomaganie działalności instytucji i stowarzyszeń osób fizycznych, służących rozwiązywaniu problemów alkoholowych.

Działanie 5.3.3.

- podejmowanie interwencji w związku z naruszeniem przepisów określonych w ustawie.

Działanie 5.3.4.

- podejmowanie działań ratunkowych w stosunku do osób uzależnionych:

- 1) informowanie o możliwościach leczenia odwykowego, poradnictwo i wsparcie,
- 2) dalsze prowadzenie Punktu Terapeutycznego dla osób i rodzin z problemem alkoholowym w budynku ŚDS w Dynowie,
- 3) motywowanie do zamkniętego leczenia odwykowego oraz podejmowanie czynności

sądowych w celu zasądzenia przymusowego leczenia odwykowego.

Działanie 5.3.5.

- zapewnienie możliwości leczenia osobom uzależnionym i współuzależnionym oraz podejmowanie działań w celu wzmocnienia efektów leczenia przez rehabilitację, grupy wsparcia, podjęcie działań w celu zapewnienia pracy dla osób wychodzących z uzależnienia.

Działanie 5.3.6.

- ciągle monitorowanie zjawiska alkoholizmu, szczególnie wśród dzieci i młodzieży (ankiety w szkołach),
- informowanie o mechanizmach i konsekwencjach uzależnień poprzez media (prasa lokalna, prelekcje, ulotki),
- edukację, prowadzenie zdrowego stylu życia, szczególnie wśród dzieci i młodzieży, w szkołach, świetlicach i środowisku,
- stałe podnoszenie kompetencji przedstawicieli służb i instytucji do udzielenia pomocy osobom uzależnionym i ich rodzinom w tym ofiarom przemocy poprzez organizowanie szkoleń dla: policjantów, pracowników socjalnych, członków Gminnej Komisji Rozwiązywania Problemów Alkoholowych, członków Interdyscyplinarnego Zespołu ds. Przeciwdziałania Przemocy w Rodzinie.

Działanie 5.3.7.

- propagowanie zdrowego stylu życia, szczególnie wśród dzieci i młodzieży.

Działanie 5.3.8.

- ciągle podnoszenie kwalifikacji przez kadrę pomocy społecznej w celu lepszego rozpoznawania i reagowania na pojawiające się kwestie społeczne.

Działanie 5.3.9.

- zwiększanie współpracy z instytucjami zajmującymi się pomaganiem dziecku i rodzinie tj. PCPR w Rzeszowie, Poradnię Psychologiczno – Pedagogiczną Rzeszowie, kuratorami sądowymi.

Realizatorzy:

- MOPS Dynów
- Urząd Miasta
- Komisariat Policji w Dynowie
- szkoły

- organizacje pozarządowe
- placówki służby zdrowia
- Miejska Komisja Rozwiązywania Problemów Alkoholowych
- Sąd Rodzinny w Rzeszowie
- Zespół Interdyscyplinarny ds. Przeciwdziałania Przemocy w Rodzinie

Efekty założonych działań:

- 1) Wytwarzanie grup wsparcia dla osób uzależnionych i ich rodzin
- 2) Skoordynowanie systemu działań mających na celu przeciwdziałanie przemocy w rodzinie
- 3) Zapewnienie profesjonalnej pomocy dla rodzin z problemami wychowawczymi.

Działania w tym zakresie będą finansowane:

- budżetu gminy
- budżetów organizacji pozarządowych
- środków zewnętrznych z Unii Europejskiej

Monitoring i ewaluacja

Realizacja strategii rozwiązywania problemów społecznych będzie uzależniona od wielu różnych czynników. Najważniejsze z nich to:

- sytuacja finansowa gminy
- kreatywność i stopień zaangażowania lokalnych zasobów instytucjonalnych we wspólne działanie

Skuteczność funkcjonowania przyjętej strategii zależeć będzie od:

- monitoringu i ewaluacji
- budowy programów celowych rozwijających przyjęte kierunki działań.

Monitoring i ewaluacja zasobów strategicznych polegają na systematycznej ocenie realizowanych działań oraz modyfikacji kierunków działania w przypadku istotnych zmian społecznych, które mogą pojawić się poprzez zmianę regulacji prawnych. Ewaluacja jest działalnością z natury normatywną, gdyż z jednej strony wykorzystuje się w niej istniejące normy, z drugiej zaś w jej wyniku mogą pojawić się propozycje wprowadzenia nowych norm i procedur. Jest także działalnością instrumentalną, ponieważ jej podstawowym celem jest dostarczanie podmiotom polityki społecznej wiedzy potrzebnej przy podejmowaniu

decyzji.

Do poszczególnych przedsięwzięć realizowanych w ramach strategii zostaną przygotowane odrębne programy i projekty, a ich wdrażanie będzie systematycznie monitorowane przez wyznaczonych pracowników odpowiedzialnych za ich realizację. Systematycznie też prowadzona będzie analiza osiągniętych efektów. Programy te można realizować w okresach rocznych, dłuższych lub krótszych, w zależności od charakteru danego projektu. Projekty i programy mogą być przyjmowane przez Radę Gminy stosownymi uchwałami, które winny przybierać formułę załączników do niniejszej strategii. Ponadto programy realizowane w ramach strategii powinny być zgodne z przyjętymi kierunkami działań oraz powinna je cechować:

- a) efektywność – czyli relacja między osiągniętymi bądź planowanymi nakładami. Efektywne programy realizowane w ramach strategii rozwiązują jedną kwestię społeczną, nie przyczyniając się do powstawania nowych, służą zachowaniu równowagi między interesami różnych grup społecznych oraz podnoszą poziom zaspokojenie potrzeb społeczeństwa, oszczędnie i wydajnie dysponując posiadanymi środkami.
- b) skuteczność – jest to zgodność między stanem rzeczy, określanym jako skutek danego działania, a zakładanym celem. Za skuteczne uznaje się nie tylko działania, których skutki są tożsame z celem, ale i te, które zbliżają do jego osiągnięcia. Ten stan docelowy, w polityce społecznej może być postrzegany bardziej konkretnie – jako pożądane i zaplanowane zmiany w jakiejś dziedzinie życia społecznego (np. ograniczenie bezrobocia).
- c) celowość – jest to cecha oznaczająca dotarcie z danym programem do środowiska osób rzeczywiście go potrzebujących. Powinna się opierać na rzetelnie przeprowadzonej diagnozie problemu. Punktem wyjścia do opracowania strategii jest diagnoza problemów na podstawie której opracowane zostały cele strategiczne i zadania do wykonania. Nadzór nad realizacją całości zadań założonych w strategii prowadzony będzie przez Kierownika MOPS w Dynowie.

Źródła finansowania:

Zidentyfikowane cele i działania w zakresie rozwiązywania problemów społecznych w gminie wymagają odpowiednich źródeł finansowania. Źródła te można podzielić na cztery grupy:

1. Pierwszą grupę stanowią środki finansowe pochodzące z budżetu gminy w zakresie

finansowania zadań własnych gminy w zakresie pomocy społecznej oraz w innych obszarach ujętych w strategii.

2. Środki pochodzące z budżetu państwa na zadania zlecone gminie przez administrację rządową.
3. Środki pochodzące ze źródeł organizacji pozarządowych.
4. Europejski Fundusz Społeczny (EFS).